

S★

No.16

MAKE YOUR DREAMS  
A REALITY



# 송실대학교 창학 121주년

## 역사로 미래를 여는 대학

송실대학교 입학처  
06978 서울시 동작구 상도로 369  
송실대학교 신양관 1F  
iphak.ssu.ac.kr

입학전형 안내  
전화 02-820-0050-4  
팩스 02-820-0022

학생부종합전형 안내  
전화 02-820-0011-2  
팩스 02-828-7459

MAKE YOUR DREAMS  
A REALITY

당신이 꿈꾸는 모든 것,  
송실에서 이루어집니다.

열여섯 번째 (S-STAR)는 꿈을 송실에서 현실화하여,  
미래의 주역으로 성장하는 이들의 이야기를 담았습니다.  
자신의 자리에서 빛을 발하는 동문들과 First Mover로서  
혁신적인 학사시스템을 구축해 나가는 송실의 교육을 생생하게 전달합니다.  
여러분의 빛나는 미래, 그 결연 언제나 송실이 있습니다.

### Contents

프롤로그 .....	2	<b>Dream Maker of SSU</b>	
		Interview I · II	
		박문성 SBS 축구해설위원 .....	52
		정서진 삼성전자 UX디자이너 .....	56
		캠퍼스 인사이트 .....	60
		동아리 탐방 .....	64
		<b>Future Platform of SSU</b>	
		베어드입학우수 장학제도 .....	68
		학생부종합전형 .....	72
		봉사 프로그램 .....	75
		글로벌 프로그램 .....	76
		취업&창업 프로그램 .....	78
		학사 프로그램 .....	80
		캠퍼스맵 .....	82
에필로그 .....	84		

<b>Departments of SSU</b>	
인문대학 .....	6
법과대학 .....	14
사회과학대학 .....	17
경제통상대학 .....	22
경영대학 .....	26
자연과학대학 .....	30
공과대학 .....	35
IT대학 .....	40
융합특성화자유전공학부 .....	45

1906

대학부를 설치하여 한국 최초로 대학 교육을 시작

1954

폐교한 지 16년 만에 서울에서 재건

1970

국내 대학 최초 전자계산학과 신설

1996

국내 최초로 정보과학대학 설립

2010

송실 2020 발전계획 선포

2016

교육부 주관 학부교육 선도대학(ACE) 선정

1897

미국 선교사 배워량(W.M.Baird) 박사 평양에 송실학당 설립

1938

일제의 신사참배 강요를 거부하며 자진 폐교

1957

서울특별시 영등포구 상도동 신축교사로 이전

1971

대전대학교 통합, 송실대학교로 종합대학 승격

1987

송실대학교로 교명 환원

2007

조만식기념관 & 웨스트민스터홀 준공

2014

통일부와 통일교육 MOU 체결

2018

개교 121주년

송실대학교는 우리나라에 근대교육이 전무했던 1897년 평양에서 문을 열었습니다. 설립자인 배어드 박사는 건학이념 '진리와 봉사'를 실현하는 교육정책을 펼쳤고 선진학문 도입에 앞장섰습니다. 송실대학교는 1938년 일제의 신사참배 강요에 맞서 자진폐교로 민족의 자존심을 지킨 기독교 민족 대학입니다. 1954년 서울에서 재건한 송실대학교는 1970년 우리나라 최초로 컴퓨터전공을 도입하는 등 혁신적인 교육정책을 펼치고 있습니다.

창학 121주년을 맞이한 송실대학교는 통일시대를 대비한 창의적 리더양성과 4차 산업혁명의 전초 기지로 거듭나고 있습니다.



# 01

## Departments of SSU

### 8개 대학 45개 학과(부)

글로벌 트렌드를 선도하고  
4차 산업혁명시대를 준비하는 **송실의 교육 시스템**.  
송실만의 융합교육을 통해  
새로운 시대의 인재가 탄생할 수 있도록  
송실은 생각하고 또 생각합니다.

혁신적인 교육과정 구성과 최첨단 인프라 구축으로  
대학교육의 새로운 패러다임을 만들겠습니다.

○ 인문대학  
COLLEGE OF HUMANITIES

○ 자연과학대학  
COLLEGE OF  
NATURAL SCIENCE

○ 법과대학  
COLLEGE OF LAW

○ 공과대학  
COLLEGE OF  
ENGINEERING

○ 사회과학대학  
COLLEGE OF  
SOCIAL SCIENCES

○ IT대학  
COLLEGE OF  
INFORMATION TECHNOLOGY

○ 경제통상대학  
COLLEGE OF ECONOMICS AND  
INTERNATIONAL COMMERCE

○ 융합특성화자유전공학부  
SCHOOL OF  
CONVERGENCE SPECIALIZATION

○ 경영대학  
COLLEGE OF BUSINESS  
ADMINISTRATION



# 인문대학

College of Humanities



Department of Christian Studies

## 기독교학과

**학과 설립** 1998년  
**입학 정원** 28명  
**전임 교원** 5명  
**URL** [cafe.naver.com/ssudocs](http://cafe.naver.com/ssudocs)  
**TEL** 02-820-0070

기독교학과는 '진리와 봉사'를 건학 이념으로 하는 숭실대학교의 대표 사관학과이다. 기독교적 진리를 바탕으로 인성과 사회를 바라보고 봉사정신으로 우리 사회와 세계를 섬기기 위해 필요한 자질과 학문을 연마한다. 특정 학문 분야가 아니라 기독교라는 이름으로 이루어진 학과인만큼 교회, 사회, 문화, 정치, 경제 등 우리 사회와 학문의 제반 분야에서 탁월한 역량을 발휘하는 인재를 양성하기 위해 노력한다. 기독교학도가 자랑하는 독특하고도 활기찬 공동체 문화는 대학 생활을 실천적이고 보람찬 경험으로 만들어 줄 것이다.

**주요 커리큘럼** 사회의 모든 분야에서 섬기는 지도자를 양성한다는 정신에 따라 기독교학과의 커리큘럼은 기본 학문의 제반 분야를 아우른다. 신앙의 기초인 성서를 배우고 성서적 가르침의 실천적 함의를 생각하는 성서학, 신앙의 논리적 구조를 파악하고 현대 사회의 맥락에서 신앙의 의미를 탐구하는 신학 및 철학, 다양한 관점에서 기독교와 사회의 역사를 배우는 역사학, 현대 사회에서 기독교와 종교의 의미를 생각하는 사회학, 정신적 측면에서 개인과 사회의 균형을 생각하는 상담심리학 등 학문의 제 분야, 사회의 제 영역에서 기독교적으로 사고하고 살아가는 법을 배울 수 있는 과목을 폭넓게 제공한다. 하나의 학과이지만 다양한 성격과 분야의 학문을 두루 배울 수 있다는 점에서 폭넓은 기독교적, 인문학적 소양을 갖추 수 있는 최적의 학과이다.

**학회 및 소모임** 학술부(학회), FC DOCS(축구), 음소거(밴드), 힘독(합합), 셀위독스(댄스), 산타독스(등산)

**졸업 후 진로** 진학(일반대학원, 신학대학원), 목회자, 기독교 상담가, 기독교 단체 및 언론사, NGO, 문화 사역, 기독교적 마인드를 가진 전문인

**승실 특별 프로그램** 군중장교 응시 자격



Department of Korean Language and Literature

## 국어국문학과

**학과 설립** 1980년  
**입학 정원** 31명  
**전임 교원** 7명  
**URL** [korlan.ssu.ac.kr](http://korlan.ssu.ac.kr)  
**TEL** 02-820-0320

본과에서는 한국어와 한국문학의 우수성을 연구·학습하여 재학생으로 하여금 수준 높은 전공지식을 갖추도록 한다. 국어국문학은 현대 문학, 고전 문학, 국어학으로 이루어지며, 이 분야의 전문 지식과 실력을 갖춘 창의적인 인재 배출을 목표로 하고 있다. 동시에 세계 무대에서 한국인으로서 독창성과 창조성을 발휘할 수 있는 인재의 양성에도 주력하고 있다.

**주요 커리큘럼** 1학년(국어 연구의 기초, 문학이란 무엇인가, 전공학문의 기초, 전공 글쓰기, 한국 문학의 이해), 2학년(구비 문학의 이해, 국어 음운론, 국어 문법론, 현대 시론, 문학·놀이·상상력, 국어 문장 구성의 원리, 전통 시가론, 국어 의미론, 현대 소설론, 현대 명문읽기), 3학년(고전 소설론, 국어의 역사, 문예 사조론, 한국 문학사, 현대 문학과 세계 문학, 국어와 인지 정보, 시조가사론, 중세어 자료와 해석, 현대 시인론, 현대 문학), 4학년(고전 문헌 해독 연습, 담화와 텍스트, 현대 소설 강독, 현대 문학 비평과 실제, 고전 텍스트의 응용, 방언과 문화, 현대 희곡과 시나리오), 교직 전공(국어 교과 교육론, 국어 교과 논리 및 논술, 국어 교과 교재 연구 및 지도법)

**학회 및 소모임** 현대문학회, 고전문학회, 언어학회, 민속문화학회, 휘모리(종합 스포츠 소모임)

**졸업 후 진로** 교사, 한국어 강사, 방송작가, 시인, 소설가, 기자, PD, 편집자, 연구원

**승실 특별 프로그램** 한국어 교원 양성과정, 중등교원 2급 정교사 자격증



# 영어영문학과

**학과 설립** 1954년  
**입학 정원** 75명  
**전임 교원** 12명  
**URL** englan.ssu.ac.kr  
**TEL** 02-820-0330

영어영문학과는 1954년 숭실대학교 서울 캠퍼스 재건 시 설립해 학교의 중추적인 학과로 역할을 인정받고 있다. 학교 장학금 외에 학과 교수 장학금을 매년 천만 원 이상 운영하고 있고, 교수진, 동문, 학부모 기부로 조성된 기금을 1억 원 이상 적립·운영하여 재학생에게 도움을 주고 있다. 본 학과는 문학·어학·실용 영어 교육을 균형 있게 실시한다. 재학생은 영어로 생각하고 국제적 안목으로 세계를 바라보며, 국제사회에서 활동할 수 있는 전문가로 성장하게 된다.

**주요 커리큘럼** 1학년(영국문학의지평, 고급영문읽기, 영어의이해, 영문법) 2학년(영어학의응용, 미국문학의지평, Written Expression in English, 영어발음법, 미국낭만주의와사실주의, Essential Listening and Speaking Skills, 젠더/스페이스/빅토리아소설, 영어어휘분석, 낭만주의시, 해석과번역, 문학비평) 3학년(유토피아, 판타지문학, 학과미디어, Advanced Essay Composition, 영어교육론, 현대영국소설, Listening and Speaking Skills for Critical Analysis/Synthesis and Intercultural Competence, 현대미국소설, 영어문장분석, 중세로맨스, 빅데이터영어학) 4학년(드라마와스크린플레이, 르네상스와세익스피어, Business English, 영어담화분석, Reaching your Audience, English Debate, English skills building and Creation through Children's Literature, 영어의의미와용법, 영어권언어/문화/사회)

**학회 및 소모임** 영어연극부, Mellow(인디 밴드), KOF(축구부), 산우회(기독교), 문학·어학 학회, English Through Children's Literature Club(아동문학 세미나)

**졸업 후 진로** 전공 분야(교수, 교사, 강사, 외교관, 번역 등), 언론(방송, 신문, PD,아나운서, 공연 기획 등), 일반(기업·공사의 국제 부문 담당, 항공사, 호텔 등) 등

**숭실 특별 프로그램** 영어과 2급 정교사 자격증, 영어권 국가 현장 체험(팀 프로젝트), 영어 프레젠테이션 대회, 영어 연극 공연, 베스트 영어 에세이 대회, 전임교원과 재학생 간담회(학기 2회), 취업 프로그램(졸업생 특강, 교사 임용 특강, 공모전, 다문화 소통 훈련 등)



# 독어독문학과

**학과 설립** 1980년  
**입학 정원** 31명  
**전임 교원** 5명  
**URL** gerlan.ssu.ac.kr  
**TEL** 02-820-0350

유럽연합에서 핵심적 위치를 차지하고 있는 독일은 우리나라의 유럽 지역 최대 교역국이다. 더불어 한반도 평화 통일과 사회 복지 분야 등에 있어 시사적인 모델을 제시하고 있다. 본과는 독일과 우리나라 사이에 교량 역할을 담당할 수 있는 독일어권 전문 인재, 유럽연합 및 국제사회의 발전과 변화에 능동적으로 대응할 수 있는 인재를 양성하는 데 교육 목표를 두고 있다. 이를 위해 독일 사회와 문화의 이해를 높이고, 어학 실력을 배양하는 커리큘럼을 제공한다.

**주요 커리큘럼** 독일어, 독어학, 독문학, 독일학, 번역학

**소모임** 독일 원어 연극(Die Bühne), 독일 교환학생 문화 언어 교류(TAS), 축구 모임(KOF), 밴드부(Beck's), ZD 준비반, 기독교 모임(산우회)

**졸업 후 진로** 국내 진출 독일 기업, 독일 진출 국내 기업, 국제기구, 국내외 금융기관, 국내외 항공사, 공기업, 일반 기업체, 통·번역가, 진학(대학원, 유학), 예술문화계 등

**숭실 특별 프로그램** 교환학생독일 보쿰대학교: 본 학과와 독일 보쿰대학교 한국학과가 맺은 프로그램. 매년 두 명을 일 년간 파견/독일 브라운슈바이크공과대학교: 숭실대학교와 브라운슈바이크공과대학교가 맺은 프로그램. 매 학기 약간 명 파견, 글로벌 프로그램(아우크스부르크대학교, 레겐스부르크대학교, 드레스덴대학교 등에 학생 파견), 동문 장학금(독일 현지 대학교에 개설된 여문학교 어학연수를 지원하는 장학금. 매년 두세 명 파견), 한독세미나, 신입생 진로 탐색을 위한 우수 재학생 및 동문 초청 특강, 독일인 교환학생과 본과 재학생 간 교류 프로그램, 방학 특강(독일어 회화반, 서양고전탐색, 독일어 초·중급 문법), 독어과 중등 2급 교사 자격증



# 불어불문학과

**학과 설립** 1980년  
**입학 정원** 30명  
**전임 교원** 6명  
**URL** france.ssu.ac.kr  
**TEL** 02-820-0360

본과는 프랑스어, 문학, 철학을 통합적으로 교육하며 문학, 정치, 경제, 외교, 시사 문제 등 실용적인 내용으로 재학생이 수준 높은 어학 능력과 문화적 안목을 지니도록 한다. 프랑스 문화, 철학, 예술을 습득하여 다양한 문화를 수용하고 분석할 수 있는 창의적인 인재를 양성하는 것이 목표다. 재학생이 전문 교육을 받으며 실천적 인성을 확립하고 어학 능력과 분석력을 배양해 국제적 감각과 지식을 갖추 수 있도록 교과과정을 구성하고 있다.

**주요 커리큘럼** 어학 능력 배양(프랑스어 문법과 읽기, 프랑스어 문법과 활용, 프랑스어 실습, 프랑스어 작문, 시청각 프랑스어, Delf/Dalif, 프랑스어 표현 연습, 고급 프랑스어 회화), 문학적 소양 배양(프랑스 명작의 이해, 프랑스 소설, 프랑스 문학 비평, 프랑스 현대시, 프랑스 문학사, 프랑스 문학 세미나), 국제적 감각 및 문화 습득(프랑스현대사회화, 프랑스 시와 상송, 시사 프랑스어, 멀티미디어 프랑스어, 프랑스일상문화연구, 프랑스 문학과 예술)

**졸업 후 진로** 진학(대학원, 유학), 번역가, 외국계 기업, 항공사, 소물리에, 예술 관련 사무국, 언론매체, 광고업계, 교사 등

**숭실 특별 프로그램** 프랑스 문화의 밤(11월 셋째주 목요일 개최, 교환학생 참가자 체험 공유, 프랑스 식문화를 경험할 수 있는 다과 제공), 원어연극 상연, 프랑스어 관련 경연대회, 졸업생 취업 멘토링



# 중어중문학과

**학과 설립** 1992년  
**입학 정원** 29명  
**전임 교원** 10명  
**URL** chilan.ssu.ac.kr  
**TEL** 02-820-0390

본과에서는 능숙한 중국어 구사는 물론, 중국 문학·경학·철학·역사 등 인문학적 소양을 배양하고, 중국 사회·문화·정치·경제 전반에 걸쳐 지식을 습득함으로써 중국을 올바르게 이해하도록 교육한다. 동북아 시대를 주도할 국제적 능력과 감각을 갖춘 인재 양성이 목표다. 특히 G2로 부상한 중국과 우리나라의 교류를 담당할 중국 전문가를 배출하는 데 힘쓰고 있다.

**주요 커리큘럼** 1학년(기초중어 I·II, 초급중어회화작문 I·II, 중국문학의 지평), 2학년(중급중어회화, 고급중어회화, HSK중국어, 중국어학의이해, 중국어문법의기초, 중급중어강독, 중국시기선독, 중국문언문의이해, 중국경시와현대생활, 중국문학의지평), 3학년(중어실용회화, 중국어문형과실용구문, 한자문화학, 고급중어강독, 중국소설선독, 중국산문선독, 중국문학사의창조와혁신, 중국현대문학의세계, 중국현대문화의세계, 중국지역학개론), 4학년(시청각중국어, 경제통상중국어, 중국어학의응용, 중국고전문학특강, 중국고전문학선독, 중한번역의원문분석, 중한번역의역문표현, 중국지역조사실습)

**소모임** 중화로(중국문화 자기주도학습), 란치우(농구), 주치우(축구), 요니케(중국 사회문화 연구모임)

**졸업 후 진로** 금융기관, 무역회사, 공기업, 외국계 기업, 항공사 및 여행사, 통·번역가, 대학교수 및 중·고등교사, 진학(대학원, 유학) 등

**숭실 특별 프로그램** 교직과정(중등학교 2급 정교사 자격증 취득), 중국어경제글로벌통상 연계전공(중어중문학과, 경제학과, 글로벌통상과의 학문 영역을 유기적으로 연계하여 통합적인 전문가 양성), 교환학생(해외 우수대학에서 어학 능력 향상 및 현지 문화 이해 증진), 중국어 번역 경진대회(번역대회 개최 및 번역작품 출간, 2013년, 2014년, 2015년 대외 번역대회 수상자 배출), 원어 연극 공연



# 일어일문학과

**학과 설립** 1994년  
**입학 정원** 35명  
**전임 교원** 8명  
**URL** japanstu.ssu.ac.kr  
**TEL** 02-820-0530

한일 양국의 상호이해와 인적·사회적 교류가 활발해지는 가운데 일본어 전문가와 일본 전문가의 양성이 절실하게 요구되고 있다. 본과에서는 네 가지 교육 목표 아래 글로벌 인재 양성과 있다. 첫째, 일본 관련 학문 분야 학습의 기초가 되는 일본어 교육을 철저하고 체계적으로 실시하여 글로벌 환경에 적합한 일본 전문가로서의 바탕을 마련한다. 둘째, 일본에 관한 인문, 사회의 교양을 바탕으로 일본어를 언어학적으로 이해하여 전문적인 한·일 교류의 장에서 활약할 수 있는 통역 및 번역 전문가를 양성한다. 셋째, 문화 전파와 영향이 급격히 국제화, 산업화되는 상황에서 일본 문화 및 문학의 올바른 이해와 전문적 시각을 함양하여 동아

시아 및 글로벌 문화 산업을 선도할 수 있는 전문가를 양성한다. 넷째, 일본 어학, 역사, 문학, 문화 등의 인문학적 바탕 위에 일본의 사회, 경제, 경영에 대한 지식을 겸비하여 대일 외교 및 통상에서 활약할 수 있는 일본 전문가를 양성한다.

- 주요 커리큘럼** 기초 일본어 과목, 일본어학 과목, 일본 문학·문화·사회·경제 과목
- 소모임** 키타카라(JLPT 대비반), 원어연극부(학년 개최), 요무요무(원어 소설 리딩), 페라페라(회화 소모임)
- 졸업 후 진로** 일본계 기업, 무역회사, 항공사 및 여행사, 일본 관련 연구소, 통·번역가, 교사, 진학(대학원, 유학 등) 등
- 승실 특별 프로그램** 정단기 교환학생, 학과 장학금



# 철학과

**학과 설립** 1954년  
**입학 정원** 31명  
**전임 교원** 5명  
**URL** www.ssu.ac.kr/web/phil  
**TEL** 02-820-0370

본 과 교과과정에는 고대 그리스 철학, 동양 철학, 미학, 예술 철학, 사회정치 철학, 윤리학, 영미 철학, 독일 철학, 프랑스 철학 등 각 철학 분야의 강의를 개설되어 있다. 또한 철학이 대한 강단에 머무르지 않고 예술, 문학, 종교, 사회, 정치 등 현장과 접목하는 길을 모색하고 있다. 철학의 어원은 '지혜에 대한 사랑(Philo + Sophia)'이다. 철학은 모든 학문을 여는 시작이자 근간으로 역사에서 수많은 물음과 지혜를 남긴 유서 깊은 학문이다. 그리고 철학은 인간을 탐구 대상으로 삼기에 '우리의 문제'에 대한 깊은 성찰을 다루어왔다. 본 과에서는 이런 성찰을 세분화된 본과로 공부하고, 현실을 비판적으로 바라볼 수 있는 시각을 기르는 것을 목표로 한다.

- 주요 커리큘럼** 1학년 (철학입문, 문화와 철학, 동양의 지혜, 논리와 사고, 윤리적 문제해결), 2학년 (기호논리학, 철학원강, 서양고대철학사, 동양 고·중세철학사, 철학적 글쓰기, 윤리이론, 서양 근·현대철학사, 동양 근·현대철학사, 서양중세철학사, 예술철학), 3학년 (한국철학사, 회람철학특강, 인식론, 문학과 철학, 근현대독일철학, 분석철학, 현대윤리학, 현상학과 해석학, 노장사상, 인도철학과 불교철학), 4학년 (유학사상, 영미철학특강, 철학세미나, 사회정치철학, 형이상학, 동아시아철학특강, 현대유럽철학특강, 캠퍼스디자인)
- 학회 및 소모임** 동양철학학회, 언어예술분과, 필로그라피(사진), 초성제(학과 내 학회들이 연합하여 진행하는 학술제), 학술답사(국내·외 철학유적지 탐방), 외국어교육 지원(프랑스어, 독일어, 영어, 그리스어, 중국어 한문 강독 세미나)
- 졸업 후 진로** 학자, 연구원, 진학(대학원, 유학), 작가, 평론가, 감독, 출판, 예술문화계, 법조인
- 승실 특별 프로그램** 철학과 정교사 2급 자격증, 논술 과정보(논술 관련 과목 이수 시 전국 대학철학과연합회 논술교육인증원 발급, 논술교육인증서 수여 가능)



# 사학과

**학과 설립** 1954년  
**입학 정원** 31명  
**전임 교원** 5명  
**URL** history.ssu.ac.kr  
**TEL** 02-820-0380

역사학은 과거를 연구하여 삶의 이해를 깊게 하고, 더 나은 미래를 만들어가고자 하는 학문이다. 사학과 전공 교육은 인간 본질을 탐구함으로써 우리 사회를 바라보는 시각을 키우는 것을 목표로 삼는다. 본과는 역사학 이론, 한국사, 동양사, 서양사, 고고미술사 등 5개 교과과정으로 역사와 지식을 탐구한다. 역사학은 인문학과 사회과학의 기초 학문이자 종합적인 학문으로 전공자는 폭넓은 지식과 어학 실력이 필요하다. 그런 점을 감안해 본과는 재학생이 외국어 사료 등 문헌기록을 연구함으로써 다양한 언어를 습득할 수 있도록 한다. 그리고 재학생이 자율적으로 구성된 교육과정에 따라 학회를 운영하며 졸업생과 연계로 심도 깊은 학문을 연구하고 결과물을 공유하고 있다.

- 주요 커리큘럼** 한국사·중국사·서양사·고고학 입문, 한국사 강독(한문), 동양사 강독(한문), 서양사 강독(영어), 역사학의 이론과 방법, 한국미술사, 한국고고학개론, 한국 대외관계사, 한국 고대사, 18세기 유럽사, 일본사, 동양미술사, 한국 역사관의 이해, 캠퍼스 디자인, 한국사제문제, 박물관학, 한국사·서양사 세미나
- 학회** 한국고대사연구회, 한국근현대사연구회, 옛터지기&탁본, 서양사학회
- 소모임** 소리여울(음악), 타물(풍물패), 씨알(학과 소식지 발행)
- 졸업 후 진로** 진학(대학원, 유학), 교직, 박물관 및 전시관(연구원, 학예사, 큐레이터), 언론계, IT 산업 문화 콘텐츠 분야 등
- 승실 특별 프로그램** 춘·추계 정기 학술답사, 해외 학술답사, 방학·학기 유적 발굴조사 현장 실습, 학술진흥재단 등재지 <崇實史學> 연 2회 발간, 역사 2급 정교사 자격증, 강독 수업을 통한 사료 탐구 및 외국어 능력 습득, 동문 튜터와의 취업 및 진로 프로그램



# 예술창작학부 문예창작전공

**학과 설립** 1998년  
**입학 정원** 28명  
**전임 교원** 4명  
**URL** writing.ssu.ac.kr  
**TEL** 02-820-0043

문예의 개념은 문자 언어뿐만 아니라 영상예술 및 콘텐츠 구성작법까지 포괄하는 의사소통 채널의 총체다. 학과 수업과 교내 활동으로 실습 환경을 마련하여, 순수창작을 지원하는 한편, 대중매체 예술 분야 교육 사업도 전개한다. 학생들의 탁월한 창작 역량을 제고하는 동시에 디지털 문화 환경에 걸맞은 창작물 생산을 적극적으로 지원하여 폭넓은 문예창작의 산실이 되고 있다. 순수문학(시, 소설, 희곡) 창작 능력 제고, 민족적 정체성을 토대로 한 보편적 문학의 창작능력 함양, 기독교 정신과 인문학적 지식에 기초한 심도 있는 문예창작 교육, 시대성·대중성·예술성을 동시에 구현하는 뉴미디어 창작 환경 선도, 현장 주도적인 문화 예술콘텐츠 생산능력 배양 등에 교육 역량을 집중하고 있다.

- 주요 커리큘럼** 운문작법, 산문작법, 문학과판타지, 문학의이해, 시론, 소설론, 희곡론, 비평론, 소설 분석, 스토리텔링, 디지털 스토리텔링의 이론과 실제, 게임 스토리텔링, 문화 콘텐츠 기획, 시 창작, 소설 창작, 희곡 창작, 아동 문학, 현대시 분석, 시와 현대 예술, TV 드라마 창작 실습, 카피 창작 실습, 방송구성 작법, 시나리오 작법, 다큐멘터리 작법, 출판기획, 문학창작 세미나
- 소모임** 불온(시), 싸인(소설), 크락(희곡), 문창씨네(영화 비평), 신우회(기독교), 루키즈(게임스토리텔링)
- 졸업 후 진로** 진학(대학원), 전업 작가, 편집자, 카피라이터, 기업 마케팅 부서, 언론사 등
- 승실 특별 프로그램** 문학 강연회, 문학 답사, 워크숍, 학과 문예지 <창> 발간, 동문 튜터링 및 진로 프로그램



# 예술창작학부 영화예술전공

**학과 설립** 2015년  
**입학 정원** 38명  
**전임 교원** 2명  
**URL** ssfilm.ssu.ac.kr  
**TEL** 02-828-7180

영화는 태생적으로 자기 고유의 예술 형태가 없다. 문학, 연극, 무용, 건축, 음악, 회화 등을 한데 묶어 놓은 예술이 영화다. 여러 요소가 들어가기에 많은 자본이 제작에 들어간다. 대중 지향적인 분야로 TV 드라마와는 달리, 영화는 관객이 돈을 내고 선택한다. 창작자는 위에 언급한 모든 예술 장르를 이해해야 하기 때문에, 시대가 요구하는 융합적 사고를 필요로 한다. 2015년 개설한 송실대학교 예술창작학부 영화예술전공은 내러티브 중심의 현장영화 제작 교육을 실시한다. 인간과 세계에 대한 깊이 있는 통찰을 무기로 자신만의 개성 있는, 그리고 관객을 염두에 둔 영화제작 교육을 실행하게 된다.

**주요 커리큘럼** Critique, 이야기 발생법, 감각과 감정, 비주얼 스토리텔링 워크숍, 디지털필름메이킹(촬영, 편집, 사운드), Staging, 매체 연기, 영화 기획·프로듀싱

**졸업 후 진로** 감독, 배우, 시나리오 작가, 프로듀서, 촬영, 편집 등 영화 제작 산업, 방송국 및 드라마, 광고 제작사, 국제영화제 및 지역 영상 위원회 등 정부, 지자체 기관 등



# 스포츠학부

**학과 설립** 1998년  
**입학 정원** 49명  
**전임 교원** 6명  
**URL** www.ssu.ac.kr/web/sports  
**TEL** 02-820-0045

1998년 개설된 생활체육학과가 모태다. 2007년부터 3년 연속 학내 취업률 1위를 기록했고 교육역량강화사업 등 대형국책사업을 진행한 바 있다. 본 학부는 급변하는 스포츠 환경에 능동적으로 대처할 수 있는 인재를 양성한다. 정부의 정책 방향이나 국민적인 요구 등 스포츠 환경의 변화에 발 맞추어 전공을 세분화했다. 생활체육 현장에 필요한 유능한 지도자를 양성하는 생활체육전공, 스포츠 산업 현장에서 활용 가능한 프로그램 개발과 관리자를 양성하는 스포츠사이언스전공이 그것이다. 재학생이 졸업 후 21세기 글로벌 시대 스포츠 레저를 이끌어갈 수 있도록 실기 및 이론을 겸비한 교육을 실시하고, 교수진은 스포츠 레저 현장 체험(골프 실습, 해양 레저 실습, 뉴스포츠 실습 등)을 통한 전문화된 지도자를 양성한다.

**주요 커리큘럼** 스포츠 사회학, 여가레크리에이션, 스포츠 경영학, 스포츠 심리학, 체육측정평가, 웨이트 트레이닝

**소모임** 라온, 루체, T·I·B, 버터플라이, 테라

**졸업 후 진로** 지도자(생활체육지도자, 특수체육지도자, 체육학 교수), 시설 관련(관리자, 제조업, 운영), 의학(운동처방사, 에슬레틱 트레이너, 운동 영양사, 스포츠 심리사), 마케팅(스포츠 에이전트, 스포츠 광고 전문가, 스포츠 이벤트 관리자, 경기장 아나운서, 구단주), 미디어(스포츠 기자, 스포츠 아나운서, 스포츠 사진작가, 스포츠 프로그램 PD), 행정(국민생활체육회, 대한체육회, 장애인체육회 등) 등

## Mini Interview

### Q1. 인문대학 내에서 전공하고 있는 학과에 대해 소개하면?

저는 일어일문학과 1학년에 재학 중입니다. 저희 학과에서는 일본어와 함께 일본의 사회, 문화에 대해서도 심도 있게 공부합니다. 2012년에는 중앙일보 학과평가에서 종합 3위, 교수연구실적(학진) 1위라는 평가를 받을 정도로, 학과에 대한 교수님들의 열정이 남다른데요. 또한 페라페라(원어민과 함께하는 회화 소모임), 키라키라(일본어능력시험 대비반), 요무요무(일본 원서 독서반)와 같은 학업에 도움이 되는 실용적인 소모임 등을 통해 일본어 실력도 쌓고 학과 선배님들과도 쉽게 친해질 수 있습니다. 이뿐만 아니라 2년 주기로 일본어원어연극과 일본어스피치콘테스트도 진행하고 있습니다. 이처럼 송실대 일어일문학과는 다양한 활동을 통해 즐겁게 공부할 수 있습니다.

### Q2. 전공을 통해 가고자 하는 길은?

인문대학은 자신이 배우고자 하는 인문학 과목을 심층적으로 공부하기에 가장 적합한 대학입니다. 저는 일어일문학과 함께 사회복지학을 복수전공하여, 일본에서 사회복지 분야에 종사할 계획입니다. 현재 일본과 우리나라는 노령화 및 저출산 문제에 있어 공통점이 많은데요, 일본에서 사회복지 분야에 종사하면서 일본의 사회문제에 대해서 깊이 있게 탐구하고 이를 바탕으로 우리나라 사회구조의 흐름에 대해서도 심도 있게 공부하고 싶습니다.

### Q3. 송실대학교 인문대학은 \_\_\_\_\_이다

대학의 핵심가치는 지식을 쌓는 것입니다. 이런 점에서 송실대학교 인문대학은 '배움'이라 할 수 있습니다. 자신이 원하는 것을 언제든 자유롭게 배울 수 있는 환경이 조성되어 있고 학과별로 소모임, 학술연구 등이 활발하게 진행되고 있어, 본인이 학문을 공부하고자 하는 의지만 강하다면 선배들과 함께 어울리며 즐거운 분위기 속에서 공부할 수 있습니다. 더불어 세상을 새롭게 보는 인문학적 혜안도 얻을 수 있습니다.

### Q4. 입학할 희망하는 학생들에게 전하고 싶은 말은?

디지털 시대가 도래하면서 인문학의 필요성이 사회 전반적으로 경시되고 있습니다. 그럼에도 불구하고 인간 내면의 성찰과 인문학의 도움이 없다면 훌륭한 과학기술도 빛 좋은 개살구에 불과합니다. 그렇기에 송실대학교 인문대학은 언제나 변치 않는 가치를 지닌 '인문학'의 중요성을 강조합니다. 가족 같은 분위기 속에서 배움을 추구하는 송실대학교 인문대학, 역사에서 미래를 만드는 송실의 인문대학으로 꼭 오십시오.



일어일문학과18 하태현



# 법과대학

College of Law

법학과  
Department of Law

국제법무학과  
Department of Global Law



Department of Law

## 법학과

**학과 설립** 1897년  
**입학 정원** 63명  
**전임 교원** 34명  
**URL** www.ssu.ac.kr/web/law  
**TEL** 02-820-0470

법학과는 국제적 안목, 리걸 마인드(Legal Mind), 봉사 정신을 바탕으로 한 글로벌 법률 전문가를 양성하며 민주주의 사회에서의 법률 문화를 선도한다. 또한 심화된 법학 지식과 인간에 대한 이해를 겸비한 유능한 인재를 길러내고 있다. 법학과는 분야별 최고의 연구 능력과 실무 능력을 가진 교수진 및 우수한 재학생이 함께 학문적 탐구와 전문 지식 취득을 실현하고 있다.

**주요 커리큘럼** 헌법, 민법, 형법, 상법, 행정법, 국제법, 노동법, 민사소송법, 형사소송법, 기초법(법철학, 법사회학, 법논리학)/ 국제법무학과 교차 수강 인정(대륙법과 영미법, 인권법, EU법, Law & Korean Society, Int'l Private Law, Intellectual Property Law, 형사정책실무 등 국제법무학과 전과목)

**학회** 기업법학회, 법경제학회, 형사법학회, 민사법학회, 로직(법대 신문사)

**졸업 후 진로** 국내외 로스쿨 진학을 통한 판사·검사·변호사 등 전문직, 법원·검찰·경찰 공무원, 각종 공기업 및 공공기관, 법무사·노무사·변리사·세무사·감정평가사 등 전문직, 법 전공 관련 연구소, 대기업 및 외국계 기업

**승실 특별 프로그램** 멘토링 프로그램(Law-Ring)을 통한 로스쿨 진학 특강, 공무원·노무사 시험대비 특강 및 국내외 취업 대비 특강, 각 분야 선배들의 진로지도 및 교류 지원, 법원 및 검찰청 견학 등 국제 학술 세미나, 각종 학회의 모의재판 지원



Department of Global Law

## 국제법무학과

**학과 설립** 2011년  
**입학 정원** 38명  
**국제·국내 전임 교원** 총 8명  
**URL** lawyer.ssu.ac.kr  
**TEL** 02-820-0486

세계적 법률 환경의 변화에서 선도적 역할을 담당하는 학과다. 국내법은 물론, 국제법, 외국법(특히 영미법)을 중점적으로 교육하여 법학 교육의 컨버전스를 실현하고 있다. 법률계의 첨단에서 법률적 리더 역할을 담당할 최우수 인재 양성을 목표로 하고 있다. 국내·외 변호사 자격 및 실무 경험을 갖춘 교수진의 지도 아래 글로벌 법률 전문가로 성장하고자 하는 학생들이 법률 지식을 익혀 해외 진출의 꿈을 키워가고 있다.

**주요 커리큘럼**

국내법 분야: 헌법, 민법, 형법, 노동법, 민사소송법 등  
외국법 및 국제법 분야: 영어모의재판연습(Trial Practice) Intro. to Anglo-American Law, Legal Research & Writing, Comparative Constitutional Law, Contract, Criminal Law, Civil Procedure, EU법, International Private Law, Intellectual Property Law, International Investment Law 등

**졸업 후 진로** 국내·외 기업, 로펌 등과 연계한 인턴십, 국내 변호사, 국제 전문 변호사, 국내·외 기업 국제 업무, 우리나라 및 외국 법무 업무 등

**승실 특별 프로그램**

스탯스 국제 모의재판 대회 개최  
학년별 해외 연수 및 인턴십 지원  
1학년 국제 환경 리더십 연수(푸른아시아, UNDP\_몽골 사막화 방지)  
2학년 국제 법률기구 연수(네덜란드 헤이그, 프랑스, 스트라스부르, 독일 칼스루에 국제형사재판소, 국제사법재판소, 유고 전법재판소, ICJ 도서관, 이준 열사 기념관, 네덜란드 대사관, 유럽평의회, 독일연방헌법재판소 등)  
3학년 국제 로펌, NGO 연수(중국 상하이, 청두 국제 로펌, 캄보디아 국제 NGO)  
4학년 미국 로스쿨 여름 프로그램 참가(플로리다 스탯스 로스쿨 지원)

**미국 로스쿨 진학 지원** 본과와 교류 협정을 체결한 미국 로스쿨(오하이오 주립대 로스쿨, 미시간주립대 로스쿨, 펜실베이니아주립대 로스쿨, 골든게이트대 로스쿨, 스탯스대 로스쿨)

## Mini Interview

### Q1. 법과대학 내에서 전공하는 있는 학과에 대해 소개하면?

국제법무학과 2학년에 재학 중인 이해원입니다. 국제법무학과라고 하면 주변에서 많이들 생소해 하시는데요. 법학과는 외국법과 관련한 과목이 커리큘럼에 포함되어 있지만 법학 자체만으로도 배울 양이 방대하다 보니 외국법까지 체계적으로 공부하기가 힘듭니다. 이런 점을 보완하고자 국제법무학과에서는 미국법, EU법, 중국법 등 외국법률을 집중적으로 배웁니다. 국제화 시대로 접어들면서 외국과의 법률관계를 따지는 일이 점점 증가하고 있습니다. 이런 점에 특화된 학과가 바로 국제법무학과입니다. 국제법무학과는 법과대학 안에 법학과와 함께 공존하고 있어, 국제법무학과에 입학하더라도 법학과와 민법, 형법 등의 과목을 교차 수강할 수 있습니다.



국제법무학과17  
이해원

### Q2. 전공을 통해 가고자 하는 길은?

법과대학을 전공하여 갈 수 있는 길은 크게 국내 진출과 해외 진출로 나눌 수 있습니다. 국내 진출은 국내 로스쿨에 진학하거나 각 기업체 법무관련 부서에 취업하는 것입니다. 또한 공무원 시험을 통해 공기업 및 법원행정 공무원이 되는 방법도 있습니다. 자격증 취득을 통해 법무사, 변리사, 세무사, 감정 평가사 등 다양한 분야에서 활동할 수도 있습니다. 반면 해외 진출을 할 경우, 해외 로스쿨에 진학하거나 국제법적 지식과 이중 언어 구사 능력을 통하여 국제기구, 다국적기업, 국내의 공기업, 사기업, 국제 거래 전문 변호사 등으로 나아갈 수 있습니다.

저는 요즘 국제 환경보호, 어린이 권리 보호 등에 관심을 갖고 있습니다. 시리아 난민들의 사례를 보면서 난민들의 아픔을 조금이라도 덜어줄 수 있는 사람이 되어야겠다고 다짐합니다. 따라서 대학교를 졸업하고는 국제기구에 진출하여 국제 난민보호 또는 국제 환경보호에 조금이나마 도움이 될 수 있는 사람이 되고 싶습니다.

### Q3. 송실대학교 법과대학은 \_\_\_\_\_이다

법과대학은 '열림'입니다. 송실대 법과대학은 국제적으로 우수한 경쟁력을 갖추기 위해, 정기적으로 국제학술 세미나를 진행하거나 외국의 저명한 교수 또는 법조인 등을 초청하여 특별 강연회를 개최합니다. 또한 학생들이 자발적으로 법에 대해 고민하고 연구하는 민사법학회, 형사법학회, 기업법학회, 법경제학회, 미국법연구회 등이 자체적으로 운영되고 있습니다. 학회에 속한 학생들은 연 1회 모의재판에 참여할 수 있는데요, 모의재판을 통해 이론상 법률에서 나아가 실제적 법률까지 학습할 수 있습니다. 이뿐만 아니라 2017년 기준으로 1학년은 몽골, 2학년은 유럽, 3학년은 상해에 위치한 국제기구를 방문함으로써, 국제법의 실질적인 적용에 대해서도 공부할 수 있습니다.

# 사회과학대학

College of Social Sciences

사회복지학부

School of Social Welfare

행정학부

School of Public Administration

정치외교학과

Department of  
Political Science  
and International Relations

정보사회학과

Department of  
Information Sociology

언론홍보학과

Department of  
Journalism, Public  
Relations & Advertising

평생교육학과

Department of  
Lifelong Education

# 사회복지학부

**학과 설립** 1970년  
**입학 정원** 47명  
**전임 교원** 13명  
**URL** www.ssu.ac.kr/web/mysoongsil  
**TEL** 02-820-0500

오랜 역사와 전통을 기반으로 사회복지 분야의 선두주자로 손꼽히는 학부다. 교수진은 우리나라 사회복지계의 리더 역할을 수행하고 있으며 국내 최고 수준의 사회복지 교육을 실시하고 있다. 2010년부터 학과에서 학부로 개편하였고, 사회복지 실천과 정책·행정 분야를 아우르는 통합 교육을 실시하고 있다. 사회복지 기관과 연계한 실습 프로그램 강화를 통해 현장 감각과 실무 기술을 두루 갖춘 사회복지 전문가 양성을 목표로 하고 있다. 재학생은 정규과정과 현장실습을 거치며 선진 복지국가를 이끌어갈 핵심 인재로 성장하게 된다.

**주요 커리큘럼** 사회복지실천전공과 사회복지정책·행정전공(졸업 시 전공을 표기하기 위해서는 해당 전공과목 학점과 공통과목 36학점 이상 이수 필요), 인간 행동과 사회 환경, 사회복지 실천론, 사회 복지 정책론, 사회복지 행정론, 사회복지 현장실습

**학회 및 소모임** 피플소시오(소시오 드라마), 애사회(아동·청소년 분야), 밀알(노인 및 장애인 분야), 사회사업 연구학회, 소셜 일레븐(축구), 신우회(기독교), 나비효과(도박문제예방)

**졸업 후 진로** 공단·공무원, 사회복지재단, 사회복지 현장, 다문화 기관, 국제개발협력 기관, 연구원, 대학원 등

**승실 특별 프로그램** 글로벌 인재양성(미국, 일본 등지로 해외 연수, 외국대학교류), 전문연구분야 인력양성(학술 연구 동아리 구성, 승실사회복지연구 발간) 복지투어(실천현장 이해), 워크숍(동문과 재학생의 만남), 사회복지사자격증 취득 지원, 안성태장학금, 노혜련 교수 장학금, 동문장학금

# 행정학부

**학과 설립** 1981년  
**입학 정원** 70명  
**전임 교원** 8명  
**URL** pubad.ssu.ac.kr  
**TEL** 02-820-0510

행정학은 공공 부문의 사회 현상을 다루는 융합적 사회과학이자, 복잡한 사회 문제에 대한 처방을 제시하는 실천 학문이며, 전통적으로 공공인재 양성의 사명을 띤 학문 분야이다. 행정학은 급변하는 국내외 환경에서 공공복리 증진과 국가경쟁력 향상을 위한 바람직한 행정체계를 구축하고, 공공정책의 발전을 통한 사회 문제 해결에 기여한다. 행정학부는 스스로 문제를 해결할 수 있는 창의적 능력과 민주적 리더십을 갖춘 미래 사회의 전문 행정인과 정책 전문가 양성을 목표로 한다.

**주요 커리큘럼** 전공 기초(경제학, 정치학, 사회학, 법학), 행정학(조직, 인사, 재무, 리더십, NGO, 국제 협력, 도시 행정, 거버넌스, 공기업), 정책학 및 전문 정책(정책 형성, 정책 집행 관리, 정책 분석 평가, 환경 정책, 사회 정책, 과학 기술 정책, 문화 정책), 실무역량-PSAT(특강, 기획론, 협상 및 갈등 관리, 연구 방법론, 발표 능력), 행정학부 전공은 행정학과 행정·정보관리로 세분화 되어 있음(필요이수학점 충족 시 세부전공 표기 가능)

**졸업 후 진로** 중앙 정부 및 지방 정부 공무원, 각종 협회, 공기업, 국제기구, NGO, 사회적 기업, 일반 기업, 금융권, 언론, 진학(대학원, 유학) 등

**승실 특별 프로그램** 행정실무워크숍, 모의 국무회의, 행정기관 방문, 취업 멘토링 지원, 5급 행정고시반 청백실 지원, 진로상담워크숍, 정책모의갈등조정회의, 동문회장학금, 인문100년장학금, 교수 장학금

# 정치외교학과

**학과 설립** 1983년  
**입학 정원** 35명  
**전임 교원** 6명  
**URL** psir.ssu.ac.kr  
**TEL** 02-820-0520

정치외교학은 세계와 사회를 공부하는 학문 중에서도 가장 종합적인 학문이다. 재학생은 이론 학습과 사례 분석을 통해 정치사상, 비교정치, 국제정치는 물론 우리 사회의 다양한 쟁점에 대해 연구하게 된다. 또한 모의국회, 학과 소식지발행, 독서 토론, 국제 시사 토론 등을 전문적으로 진행하는 소모임 활동으로 원하는 분야로의 진출을 설계할 수 있다. 실제로 졸업생들은 뛰어난 적응력과 진취적인 성향으로 다양한 분야에서 재능을 발휘하고 있으며 새로운 분야로의 도전에도 열심이다. 정당, 시민단체, 정부 기관, 기업, 언론사 등 우리사회의 중추에서 역할을 다하는 한편, 후배들과의 교류도 활발하다. 연구 성과와 사회적 참여도에서 국내 최고수준인 교수진은 각 학생에게 적합한 교육을 실시하며 진로 지도를 하고 있다.

**주요 커리큘럼** 정치 사상, 한국 정치, 비교 정치, 국제 정치, 국제 정치 경제, 개발 협력

**소모임** 정의사랑(스피치), 산맥(모의국회 준비), 정의회보(계간 회보), The 리더(독서 토론), World Affairs(영문 국제 시사 토론)

**졸업 후 진로** 언론(SBS, 동아일보, 경인방송 등), 자격시험(국가직·지방직 공무원, 경찰·소방직공무원, 노무사, 관세사, 회계사 등), 정당(지방의회 의원, 국회의원 보좌관·비서관 및 기타 당직자 등), 기업 및 공사(삼성, LG, 현대, 한화, 네이버 우리은행, 하나은행, 대한항공, 한국무역투자진흥공사, KOICA, 굿네이버스, 한샘, 다이소 등), 진학(대학원, 유학) 등

**승실 특별 프로그램** 해외 현장 학습 지원, 국회 및 판문점 방문, 대외활동 지원 (모의 UN 총회, KOICA 대학(원)생 개발협력논문공모 등), 문수언 장학금, 취업 멘토링

# 정보사회학과

**학과 설립** 1998년  
**입학 정원** 28명  
**전임 교원** 5명  
**URL** inso.ssu.ac.kr  
**TEL** 02-820-0047

정보기술의 발전을 통해 우리의 삶은 많은 변화를 겪고 있다. 정보기술의 발전은 점차 그 속도가 증가하고 있으며, 융합이라는 시대적 추세 속에서 사회 전반의 여러 분야와 더욱더 밀접하게 관련되고 있다. 이러한 맥락에서 정보기술의 영향력을 단순히 기술적 진화라는 틀에 국한하는 것이 아닌, 그 사회적 영향력과 의미를 비판적이고 심도 있게 바라볼 수 있는 능력이 필요하다. 정보사회학과에서는 급변하는 기술 환경 속에서 사회 전반의 현상 및 변화를 사회학적 시각을 통해 분석하고 전망하기 위해 다음과 같은 목표를 설정한다.

- 정보사회의 제반 현상과 문제를 파악하고, 체계적인 분석을 통해 향후 전망을 제시한다.
- 정보기술의 사회적 영향력을 비판적으로 검토하고, 산업, 경제, 문화, 제도 등을 어떻게 변화시키는지를 고찰한다.
- 정보사회의 발전을 위한 전략을 모색하고, 기술 기반의 사회가 간과할 수 있는 다양한 문제에 대한 해결책을 모색한다. 이상의 목표를 달성하기 위해 정보사회학과에서는 기본적인 사회학적 지식의 습득을 바탕으로 시대적 트렌드와 패러다임의 변화에 대해 적극적으로 대처한다.

**주요 커리큘럼** 사회학 이론 분야(사회학 이론과 관점, 사회심리학, 조직이론 등), 사회조사 분야(사회통계, 조사 방법론, 사회조사분석 등), 정보사회 분야(정보사회학, 사이버문화, 과학기술 사회학, 뉴미디어와 정보사회, 인터넷과 사회운동 등), 정보사회 실무 분야(사이버범죄, 정보사회정책, 정보사회 특수과제 등)

**졸업 후 진로** ICT 정책기관, 포털 등 IT 관련 서비스 기업, 언론홍보 분야, 사회조사 기업 등

**승실 특별 프로그램** 학과 워크숍, 기업 견학, 사이버 문화제, 전문가 및 동문 초청 강연, 사회조사분석사 자격증, 소모임 활동



# 언론홍보학과

**학과 설립** 1999년  
**입학 정원** 29명  
**전임 교원** 5명  
**URL** ssja.ssu.ac.kr  
**TEL** 02-820-0306

언론 분야를 비롯해 미디어 산업, 나아가 일반 기업에 종사할 수 있는 커뮤니케이션 전문가를 양성한다. 미디어와 관련된 현대 사회의 현상과 이에 대한 인간의 인식 등에 대한 깊이 있는 통찰력을 기를 수 있다. 그룹 프로젝트, 현장 학습, 실제 프로그램 제작 등 입체적 교과과정을 통해 현장에서 필요로 하는 감각과 기술을 겸비한 전문가를 양성하는 것을 목표로 한다.

**주요 커리큘럼** 디지털 미디어의 이해, 방송학 개론, 탐사 보도론, 영상 커뮤니케이션, 디지털 미디어 비즈니스론, 미디어 테크놀로지론, 광고 기획론, PR 세미나

**학회** 방송학회(ON-AIR), 공연기획학회(Surprise), PR학회(OPENing), 광고학회(Creyoung)

**소모임** 메이커스(영상 제작), 자두(라디오 프로그램 제작), 자몽(온라인 신문기사 제작), 호흠곤란(스포츠크), 뉴스룸

**졸업 후 진로** 광고, PR, 저널리즘, 이벤트, 영상 프로덕션, 방송국 PD, 아나운서, 일반 기업 마케팅 및 홍보 분야, 광고 대행사 등

**승실 특별 프로그램** SSV(Studio Super Vision: 스튜디오, 주조장실, 편집실, 리서치 룸, 장비실 등의 공간과 Switcher, Prompter, Avid Station 등 각종 영상 제작 기자재 및 시스템을 갖췄다. 모든 전공 영역 과목의 현실화를 위한 베이스 캠프), 교환학생 프로그램(미국 플로리다주립대학교 연계), 언론고사반 가운누리 운영, 언홍제(학과 축제)



# 평생교육학과

**학과 설립** 1997년  
**입학 정원** 28명  
**전임 교원** 7명  
**URL** lifelongedu.ssu.ac.kr  
**TEL** 02-820-0041

국제화, 고령화, 다문화 사회로 진입하고 지식 자산의 패러다임이 변화됨에 따라 평생교육의 필요성이 높아지고 있다. 평생교육은 인간의 기본적 욕구인 학습을 충족시키는 활동이면서 국가 경쟁력 강화와 국민의 삶의 질 향상과 직결된 핵심 학문이다. 본과는 국내 최초로 설립되어 평생교육학 발전을 주도해 왔다. 재학생은 이론과 실재를 융합한 전문 교육을 받는다. 졸업 후에는 국가평생교육기관, 기업연수기관, 사회교육기관 등 각종 기관에서 교육 프로그램을 기획·개발·실행·관리·평가하는 전문가로 활동하게 된다.

**주요 커리큘럼** 평생교육론, 평생교육 경영론, 평생교육 프로그램 개발, 평생교육 방법론, 평생교육 실습, 성인 학습 및 상담, 사이버 교육론, 인적자원 개발론, 기업 교육론, 지역사회 교육론, 노인 교육론

**졸업 후 진로** 평생교육사, 기업교육 담당자, 교육 컨설턴트, e-러닝기획 및 콘텐츠 개발자, 기업체 인력개발원, 공무원 연수원, 문화센터, 시군구 평생학습센터, 대학 평생교육원, 도서관, 박물관, 문화원, 여성인력개발센터, 언론기관 평생학습센터, 시민사회단체 평생학습시설, 각종 교육 기관, 대기업 및 개별 기업 교육 컨설팅 회사 등

**승실 특별 프로그램** 평생교육사 2급 자격증(국가자격증), 전공 과목 영어 강의 전문가 및 석·박사 선배들의 진로·취업 멘토링 및 역량강화 워크숍, 학·석·박사가 함께 하는 '평생교육학과의 날-흠출 커밍데이'

## Mini Interview

### Q1. 사회과학대학 내에서 전공하는 있는 학과에 대해 소개하면?

언론홍보학과에 1학년에 재학 중인 김세린입니다. 언론홍보학과는 21세기 영상 정보화 시대에 적합한 커뮤니케이션 전문가 양성을 목표로, 언론실무에 초점을 맞춘 교육시스템을 구축하고 있습니다. 언론홍보학과는 미디어의 다양한 특성, 사회의 새로운 현상, 대중심리 등의 분야를 다룸으로써 언론 및 사회에 대한 통찰력을 키울 수 있는 토대를 제공합니다. 또한 학생들이, 변화하는 커뮤니케이션 환경에 대한 실용능력을 갖추 수 있도록 발표 및 실무 수업이 활발하게 이루어집니다.

### Q2. 사회과학대학 학생에게 필요한 자세는?

사회과학대학은 사회복지, 행정, 정치외교, 정보사회, 언론홍보, 평생교육 이렇게 사회 전반적인 영역과 관련된 학과가 속해있는 단과대학입니다. 따라서 사회과학대학을 전공하는 학생은 사회문제를 무비판적으로 받아들이는 것이 아닌, 사회현상을 종합적으로 분석하고 사회 규범에 대응하여 문제를 판단하는 탐구정신을 기르는 태도가 필요합니다. 또한 숭실대학교는 기독교 이념을 바탕으로 한 실천적 교육을 지향하므로 우리 사회, 나아가 국제 사회에 공헌하는 봉사 정신 또한 갖추고 있다면 더할 나위 없이 좋을 것입니다.



언론홍보학과18 김세린

### Q3. 전공을 통해 가고자 하는 길은?

앞으로 언론홍보학을 체계적으로 공부하면서, 사회의 문제를 비판적으로 바라보고 종합적으로 분석할 수 있는 능력을 키울 것입니다. 이를 통해 사회의 전반적인 흐름과 의미를 통찰할 줄 아는 안목을 가진 사람으로 성장하고 싶습니다. 아직은 1학년이라 졸업이 멀게 느껴지지만, 졸업 후에는 광고기획자가 되는 것이 꿈입니다. 광고기획자는 시대의 변화를 빠르게 파악하고 대중의 감성을 잘 이해하며, 제품의 가치를 함축적이고 매력적으로 표현할 줄 알아야 하는데, 저는 이런 능력을 잘 갖추 수 있도록 숭실에서의 4년을 뜻깊게 보내고 싶습니다.

### Q4. 입학할 희망하는 학생들에게 전하고 싶은 말은?

주저하지 말고 도전하시기 바랍니다. 숭실대학교 사회과학대학은 힘든 수험생활을 잘 견뎌낸 여러분에게 커다란 선물이 될 것입니다. 또 숭실대는 해외 봉사, 교환 학생, 복수 전공, 해외 인턴십, 선교 단체 활동 등 학생들이 원하는 분야에 아낌없이 지원하고 있습니다. 숭실대학교에 입학한다면 수험생 여러분이 해보고 싶었던 다양한 활동을 경험해 볼 수 있을 것입니다.

# 경제통상대학

College of Economics and International Commerce

경제학과  
Department of Economics

금융경제학과  
Department of Financial Economics

글로벌통상학과  
Department of Global Commerce

국제무역학과  
Department of International Trade



Department of Economics

## 경제학과

학과 설립 1954년  
입학 정원 80명  
전임 교원 11명  
URL eco.ssu.ac.kr  
TEL 02-820-0550

경제학과는 숭실대학교가 서울에 재건하던 1954년 개설되어 우수한 교수진과 열정적인 학생들이 한마음으로 연구와 교육에 힘을 쏟고 있다. 그동안 경제학과 교수진은 교수 연구 부문 국내 상위 10%로 평가 받는 등 학문적 전통을 이어가고 있다. 경제학과는 글로벌 실무형 경제 전문 인재 양성을 위해 복수전공, 연계전공 강화를 통하여 경제학 전공 과정의 융합교육을 강화하고 있다. 또한 각종 경시대회, 자격시험과 외국어 시험 물적 지원과 지도교수제 등을 통해 수요자 만족 중심의 교육과 재학생들의 취업 경쟁력 극대화에 주력하고 있다.

**주요 커리큘럼** 미시 경제학, 거시 경제학, 금융 경제학, 국제 경제학, 계량 경제학

**소모임** 아펠포스(농구), 아레스(축구), 기독교인 모임, MRI(기업 분석, 이코노미터(대외활동))

**졸업 후 진로** 금융기관(은행, 증권회사, 보험회사 등), 일반 기업체, 경제 및 에너지 관련 공공기관, 공무원, 회계사, 세무사, 보험계리사, 감정평가사, 공인노무사 등

**승실 특별 프로그램** 금융 경제 실무 특강(10년 이상 경력의 금융 전문가들이 실무 특강과 진로 지도), 공모전 준비(한국은행 통화정책경시대회, 한국거래소 증권파생상품 경시대회 등) 지원



Department of Global Commerce

## 글로벌통상학과

학과 설립 1969년  
입학 정원 80명  
전임 교원 11명  
URL itrade.ssu.ac.kr  
TEL 02-820-0570  
02-828-7128

사회 전 분야에서 세계화와 개방화가 가속화하고 있으며 국제통상 전문가의 역할이 나날이 커지고 있다. 우리 학과에서는 이론과 실무가 균형 잡힌 교육을 실시하고 있으며 영어를 비롯한 언어 능력과 IT기술 함양에 많은 노력을 기울이고 있다. 재학생은 팀 트레이닝을 통해 이론과 실무를 접목하는 방법을 익히고 국제통상 전문가로 거듭나게 된다. 특히 산업통상자원부와 컨소시엄을 구성해 지역특화 청년무역전문가 양성사업단(GTEP)을 운영하고 있으며 2010년에는 국내 최초의 무역교육인증기관으로 선정되었다.

**주요 커리큘럼** 국제 계약론, 국제 결제론, 국제 무역론, 국제 금융론, 국제통상법

**학회 및 소모임** 아펠포스(농구), 이지스(야구), 아레스(축구), 스타(전공스터디), 당신(당구), 관세사모임(관세사 시험)

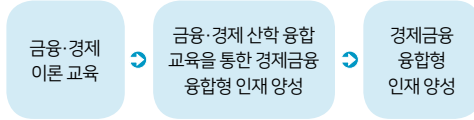
**졸업 후 진로** 무역 관련기업, 정부기관 (KOTRA, 무역협회 등), 금융권, 해외영업, 해외 마케팅 관리, 자격시험 취득(관세사, 공인노무사 등) 등

**승실 특별 프로그램** 산업통상자원부와 무역협회 공동주관 글로벌 무역전문가 양성사업단 (GTEP), 2007년부터 현재까지 지역특화청년무역전문가 양성사업단 선정 및 운영

# 금융경제학과

★특성화고등을졸업한재직자전형대상 학과

**학과 설립** 2013년  
**입학 정원** 55명(정원 외 포함)  
**전임 교원** 15명  
**URL** ecofinance.ssu.ac.kr  
**TEL** 02-828-7343



**주요 커리큘럼** 경제원론, 기업 금융과 투자 전략, 주식 투자론, 채권 투자론, 금융 공학의 이해, 금융 기관론, 국제 금융론, 금융 경제 실무 특강, 북&시네마 경제학

**소모임** Snap(사진), 주짓수(주짓수 동아리), 지붕 밖은 위험해(아이스포츠 동아리)

**졸업 후 진로** 은행, 증권회사, 보험회사 등 금융권, 일반 기업, 자격 취득(세무사 등), 투자상담사, 감정평가사, 금융자산관리사, 경제정책관련 연구기관, 공공기관, 진학 등

**송실 특별 프로그램** 해외 금융기관 견학 및 문화 체험 경진대회, 모의 주식 투자 대회, 모의 채권 투자 대회, 은행·보험·증권·일반 기업체 분야별 멘토링제, 글로벌 금융시장 조사 PT 발표대회, 학과 발전기금 나눔장학금, 동아리 활동비 지원

특성화고등학교를 졸업하고 재직 중인 직장인을 대상으로 서류와 면접으로 신입생을 선발하는 先취업 後진학 학과다. 재학생에게 최고의 금융 특화 교육을 제공하기 위해 은행·증권·보험 등 금융권 자산 운용 전문가들을 산학융합 교수진으로 초빙해 금융 이론 수업에 실무 교육을 강화한 입체적 커리큘럼을 시행하고 있다. 재학생의 금융시장을 보는 안목을 넓혀주기 위해 해외 금융기관 견학, 해외 문화 체험, 폭넓은 장학금 제도 등을 지원한다

# 국제무역학과

★특성화고등을졸업한재직자전형대상 학과

**학과 설립** 2013년  
**입학 정원** 55명(정원 외 포함)  
**전임 교원** 8명  
**URL** itrans.ssu.ac.kr  
**TEL** 02-828-7366

**주요 커리큘럼** 국제 계약실무, 국제 통상법, 국제 무역이론, 국제 금융이론, 글로벌 경영론, 국제 마케팅, 해외 시장조사, 국제 결제론, 국제 전자상거래

**졸업 후 진로** 정부 기관, 금융권, 무역 관련기업, 손해사정인, 세무 회계, 해외 영업, 해외 마케팅 관리자, 자격취득(국제무역사, 관세사, 외환관리사, 외환전문역, 원산지관리사, 선물거래사, 사이버무역사, 무역영어검정시험, 전자상거래관리사, 금융자산관리사, 국제공인신용장전문가, 국제공인무역전문가, 물류관리사, 유통관리사, 공인수입전문가 등)

**송실 특별 프로그램** 수출 전략에 관한 아이디어 경진대회(정기), 단기 해외연수, 국제 비즈니스 외국어 경진대회, 국제 무역 사업 모델 경진대회, 글로벌 거점시장 조사, 무역 전시회 참가, 국제 무역 체험 경진대회

국제무역의 다각화와 세계화로 인해 국제무역 전문가의 중요성이 날로 커지고 있다. 본과는 국제상무, 국제경제, 국제경영 핵심 이론, 사례 연구, 현장 실무학습 등 균형 교육을 통해 국제 무역 전문가를 배출하는 데 주력하고 있다. 재학생은 세계화와 중국의 경제 성장, 특히 동북아시아 경제 상황을 이해하는 데 필요한 국제무역, 국제물류, 국제금융 등의 지식 습득으로 차별화된 경쟁력을 갖춘 전문가로 사회에 진출하게 된다.

## Mini Interview

### Q1. 경제통상대학 내에서 전공하고 있는 학과는?

글로벌통상학과 2학년에 재학 중입니다. 글로벌통상학과는 국제통상학과와 새로운 이름으로, 2001년 숭실대학교 브랜드선도학과로 선정되면서 변화와 개혁 그리고 보다 실용적인 인재를 육성하고자 새롭게 태어났습니다. 글로벌통상학과에서는 글로벌통상 전문가 육성에 초점을 두고, 국내 및 세계로 뻗어나가는 무역 전문가를 양성하기 위해 다양한 노력을 기울이고 있습니다. 매주 5시간씩 비즈니스 영어, 비즈니스 중국어 등의 강의를 진행하는 외국어 능통자 양성 프로그램과, 해외 무역 체험의 기회를 제공하는 해외무역전시회 참가 활동 등 다양한 프로그램들이 마련되어 있어, 자신이 프로그램에 참가하고자 하는 의지만 있다면 더욱 폭 넓게 학과 공부를 할 수 있습니다.

### Q2. 경제통상대학 학생에게 필요한 자세는?

보통 경제통상대학이라고 하면 경제에 밝은 사람이 전공해야 한다고 생각할 수 있습니다. 하지만 저는 무엇보다 '흥미'가 가장 중요하다고 생각합니다. 대학교는 고등학교와 달리, 전공과목을 집중적으로 공부하기 때문에 일단 전공에 '흥미'가 없다면 전공 성적이 잘 안 나올 뿐만 아니라 학과 공부를 지속하기가 힘듭니다. 따라서 본인이 전공에 얼마나 '흥미'와 '열의'를 가지고 임하느냐가 가장 중요합니다.

### Q3. 전공을 통해 가고자 하는 길은?

경제통상대학은 세계화 및 정보화 시대에 부응하는 창의적인 글로벌통상 전문 인력 양성을 목표로 하고 있습니다. 저는 국제무역사를 꿈꾸고 있습니다. 국제무역사는 무역에 필요한 계약, 결제 및 관련 법 규정에 대한 지식과 외국어 능력을 바탕으로 기업의 무역 업무를 담당하는 일을 합니다. 따라서 무역에 필요한 계약 및 관련 법 규정 등에 대한 충분한 지식을 쌓고 제2외국어와 무역 실무 능력을 바탕으로 해외기업의 무역 업무를 담당하면서 세계무대로 진출하고 싶습니다.

### Q4. 송실대학교 경제통상대학은 \_\_\_\_\_이다

'대한민국의 미래'입니다. 경제는 인간 생활에 필요한 재화나 서비스를 생산·분배·소비하는 기본적인 활동입니다. 우리 생활과 밀접한 관련을 갖고 있을 뿐만 아니라 세계화, 정보화가 가속화 될수록 국제경제의 중요성 역시 더욱 커질 수밖에 없습니다. 따라서 경제학을 이해하는 것은 개인의 삶을 더욱 윤택하게 함과 동시에, 더 넓게는 대한민국 미래 경제를 이해하는 일이기도 합니다. 송실대 경제통상대학은 전문적인 이론과 사례 연구, 현장실무학습 등을 통해 대한민국의 미래 경제를 책임질 도전적인 인재를 기르고 있습니다.



글로벌통상학과17  
최은정

# 경영대학

College of  
Business Administration

경영학부  
School of  
Business Administration

회계학과  
Department of  
Accounting

벤처중소기업학과  
Department of  
Entrepreneurship  
and Small Business

금융학부  
School of Finance

 School of Business Administration

## 경영학부

학과 설립 1959년  
입학 정원 135명  
전임 교원 25명  
URL biz.ssu.ac.kr  
TEL 02-820-0560

경영학부는 1959년 국내 대학에서 두 번째로 설립되었고 그간 5천 명이 넘는 졸업생을 배출했다. 이들은 각 분야에서 경영 전문가로 역량을 발휘하고 있다. 본 학부는 우리 사회가 원하는 혁신적 마인드, 경영 전문 지식, 추진력을 두루 갖춘 경영 전문가를 양성하고 있다. 기업의 성공은 어느 한 요소만으로 결정되는 것이 아니라 조직 전체가 하나가 되어 원활하게 운영될 때 이루어진다. 부분이 하나 되는 리더십을 양성하기 위해 경영학부는 재무관리, 마케팅, 인사조직, 오퍼레이션 매니지먼트, 경영정보 시스템 등의 전공으로 세분화된 실용 학문을 추구한다

**주요 커리큘럼** 재무관리, 인사관리, 서비스 마케팅, 프로세스 관리, OM, MIS (재학생은 각 분과의 관심 과목을 선택할 수 있으나 졸업 시 세부 전공이 표기되는 것은 아님)

**소모임** 광미인(광고),情的 참거름(학술 토론), 올웨이즈(영화, 연극 관람), M.B.A(농구), UFC(축구), 호연지기(여행), ACE(광고,마케팅), SCG(컨설팅), SFA(금융), SQI LAB(서비스 품질)

**졸업 후 진로** 전문 경영인(공기업, 국내외 기업, 금융기관), 기업과 금융권 관리직, 자격취득(국제공인생산재고관리자, 품질경영기사, 물류관리사, 국제공인구매관리자, 산업안전기사, 인간공학기사, 공인노무사, 투자상담사, 금융자산관리사, 공인회계사, 세무사) 등

**승실 특별 프로그램** 공모전 지원(팀 구성에 따라 금액 지원), 인턴십, 직무 스펙 역량 강화(영업, 기획, 마케팅, 비즈니스 협상, 인사 관리 등 경영 분야 직무 교육과 실습), 취업 대비 과정(특강, 졸업 예정자 그룹 컨설팅), 전문가 특강, 선후배 멘토링, 경영학부 경진대회

 Department of Accounting

## 회계학과

학과 설립 1981년  
입학 정원 53명  
전임 교원 7명  
URL accounting.ssu.ac.kr  
TEL 02-820-0548

회계학과는 지식기반의 전문가 사회에 적합한 인재를 키우기 위한 본교의 특성화 프로그램을 선도하는 학과이다. 회계학과는 비전은 숭실대학교의 건학이념인 '진리와 봉사'를 실천하고 이론과 실무 능력을 고루 갖춘 회계전문가를 배출하는 것이다.

**주요 커리큘럼** 재무회계, 중급회계, 관리회계, 세무회계, 회계감사, 비영리회계, 회계 주요 영역별 세미나, 맞춤형 트랙(회계전문가: 회계사 및 세무사 트랙, 공무원 트랙, 취업 트랙) 운영

**졸업 후 진로** 자격시험을 통한 회계전문가, 공무원(회계, 세무), 일반 기업, 금융권 등

**승실 특별 프로그램** 회계 전문가 특강, 학과 워크숍, 방학 특강, 공인회계사 시험설명회, 세무공무원 시험설명회, 회계법인 인턴십, 현역(공인회계사 시험준비반) 운영, 공인회계사와 세무사 1:2차 합격생 등록금(전액, 반액) 면제



# 벤처중소기업학과

**학과 설립** 1995년  
**입학 정원** 64명  
**전임 교원** 8명  
**URL** ensb.ssu.ac.kr  
**TEL** 02-820-0590

중소기업 기반의 국가경쟁력 확보에 대한 중요성이 높아지면서 1995년 우리나라 대학 최초로 개설한 학과다. 재학생은 경영학, 회계학 분야 이론을 토대로 벤처중소기업 경영에 필요한 차별화된 경영이론과 현장에서 필요한 실무 지식을 학습할 수 있다. 경영이론보다 응용과 적용 위주로 교과를 구성해 현장 중심, 실용 중심의 교과과정을 운영한다. 실습 프로그램으로 글로벌 시장 체험, 사업계획서 경진대회, 인턴십, 취업 선배 멘토링, CEO 특강 등이 준비되어 있다. 이러한 과정을 통해 재학생은 창업에 필요한 실질적인 업무 감각을 익히게 된다. 기존 경영학이 전통적으로 관심을 두어온 관리(Administration)보다 새로운 사업 기획의

창출, 틈새 시장 개척, 상품의 차별화, 창업 기업의 고성장 등 기업가적 경영(Entrepreneurial Management)에 초점을 맞춘 교육을 실시해 글로벌 리더십과 기업가 정신을 갖춘 인재를 양성한다.

**주요 커리큘럼** 창업 아이템 개발, 비즈니스 디자인 실습, 벤처중소기업 경영 사례 연구, 소매 경영, 창업 성장 전략, 벤처캐피탈&헤지펀드, 프랜차이즈

**소모임** 시너지(창업), SUIBS(주식), 신우회(종교)

**졸업 후 진로** 창업, 금융권, 언론사, 연구소, 유통·물류 기업, 마케팅 홍보 관련 회사 등

**승실 특별 프로그램** 글로벌 시장 탐방, 공유 멘토링, 창업 아카데미&사업계획서 경진대회 지원, 벤처기업 인턴십 지원



# 금융학부

**학과 설립** 2010년  
**입학 정원** 52명  
**전임 교원** 5명  
**URL** finance.ssu.ac.kr  
**TEL** 02-828-7385

금융학부는 학문적 수월성, 실무역량, 윤리의식을 겸비한 금융 전문가를 양성하여 국내·외 금융시장의 리더로 진출시키는 것을 목표로 한다. 본 학부의 교육과정은 금융이론뿐만 아니라, CFA, CFP, FRM 등과 연계된 실용 중심의 내용으로 균형있게 구성되어 있다. 또한 2019학년도부터 4차 산업혁명 시대를 선도하는 디지털 금융, 금융영도 확장을 추구하는 글로벌금융에 중점을 둔 교육과정도 대폭 확대될 예정이다.

**주요 커리큘럼** 투자론, 재무관리, 금융시장론, 파생상품론, 금융 프로그래밍, 기업재무, 자산관리, 금융리스크관리, 아·태 금융비즈니스(예정), 금융 인공지능과 빅데이터(예정)

**졸업 후 진로** 금융회사(은행, 보험, 증권, 자산운용 및 금융 유관회사), 금융 공기업, 기업 및 연구소, 정부 및 공공기관, 전문직(회계사, 보험계리사 등)

**승실 특별 프로그램**

1. 인턴십B 외국어 프로그램 I : 영어 단기 어학연수(하계방학 중 4주, 신입생 대상, 캐나다)
2. 인턴십B 외국어 프로그램 II : 중국어 단기 어학연수(하계방학 중 4주, 재학생 대상, 중국)
3. 해외봉사 프로그램 : (동계방학 중 2주, 라오스 등 아시아 국가 대상)
4. 교환학생 프로그램 : (미국, 영국, 중국, 홍콩, 아일랜드 등 매학기 2명 이상 참여)
5. 취업역량 강화 프로그램 : 취업 캠프 운영, 인턴십 지원, 금융 자격증 취득 지원, 취업 특강, 전문가 특강, 디지털금융 특강, 특수목적(전공) 영어교육 지원, AFPK 지정교육기관 지정, 산학협력 프로그램 : 금융감독원 산학협력, 하나금융그룹 산학협력, CFA 한국 협회 산학협력

## Mini Interview

### Q1. 경영대학 학생에게 필요한 자세는?

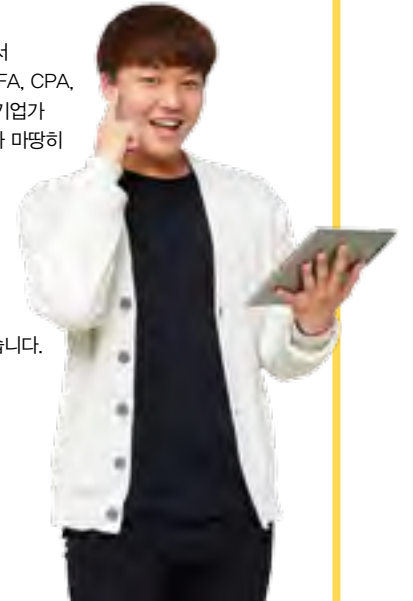
‘유연성’이 가장 중요하다고 생각합니다. 여기서 말하는 유연성이란 자신이 처한 환경에서 상황적 변수를 고려하여 능동적으로 문제를 해결하는 능력을 의미합니다. 경영자는 사건의 큰 흐름을 보고 적절한 대응 전략을 생각해낼 줄 알아야 합니다. 틀에 박힌 사고로는 힘들겠지요. 또한 경영대학은 경영학부, 회계학과, 벤처중소기업학과, 금융학부의 4개 학과로 구성되어 있습니다. 이중 금융학이나 회계학을 전공하는 학생은 숫자와도 친해야 합니다. 물론 어려운 수학 공식을 외워야 하는 것은 아니지만 기본적으로 숫자를 좋아한다면 전공 공부를 하는 데에 훨씬 더 수월할 것입니다.

### Q2. 전공을 통해 가고자 하는 길은?

제 꿈은 연예 관련 사업을 운영하는 CEO입니다. 요즘 같은 무한 경쟁 시대 속에서 특히 더 치열하고 고된 삶을 살고 있는 연예인들의 복지를 위한 기업을 경영하고 싶습니다. 미디어 발달의 단점으로 연예인들은 무비판적인 댓글 공격으로 인권을 보호 받지 못하거나, 심지어는 공황장애에 시달리는 기사들을 종종 볼 수 있습니다. 뿐만 아니라 연예계에 데뷔하더라도 대중의 주목 한번 받지 못하고 자신의 꿈을 포기하는 그룹들도 정말 많습니다. 저는 이들이 직업적 스트레스로부터 벗어나 자신의 마음을 들여다보고 치유할 수 있는 공간을 제공하고, 막 데뷔하여 기회가 부족한 아이돌 그룹들이 대중 앞에 나설 수 있는 기회를 얻는 데에 보탬이 되고 싶습니다.

### Q3. 숭실대학교 경영대학은 \_\_\_\_\_이다

‘다름(Difference)’과 ‘혁신(Innovation)’입니다. 경영대학의 슬로건은 ‘Think Different, Act Together’인데요. 1959년 경영학과를 국내에서 두 번째로 설립한 숭실대 경영대학은, 공인회계사(KICPA, AICPA), CFA, CPA, CPIM, IT 융합과정이 체계적으로 마련되어 있고 Entrepreneurship(기업가 정신-기업의 본질인 이윤 추구와 사회적 책임의 수행을 위해 기업가가 마땅히 갖추어야 할 자세나 정신)을 모든 경영대 학생들에게 가르치는 유일한 학교입니다. 뿐만 아니라 Dean’s Leadership Roundtable Lunch 프로그램을 진행하여 매달 다양한 분야의 CEO들을 만날 수 있고, 학생들의 취업을 위해 숭실대 동문 기업과 연계하여 인턴 활동의 기회를 부여하는 등 학생들에게 지원을 아끼지 않고 있습니다. 타 대학교와는 확실히 차별화된 숭실대 경영대학! 혁신적인 교육 시스템으로 수많은 경영인을 길러낸 경영대학의 전통을 이어가고 있습니다.



경영학부 18 박세빈



# 자연과학대학

College of Natural Sciences



Department of Mathematics

## 수학과

학과 설립 1979년  
 입학 정원 38명  
 전임 교원 7명  
 URL math.ssu.ac.kr  
 TEL 02-820-0410

수학은 과학적 의사소통 언어로 자연과학, 공학은 물론, 인문, 사회과학의 모든 분야에서 나타나는 현상을 분석하고 이해하는 데 필요한 기초지식을 제공한다. 수학의 학습으로 얻어지는 체계적이고 논리적인 사고능력은 합리적인 문제 해결을 위한 기본적인 요건이다. 현대사회에서 요구되는 다양한 형태의 정보처리, 분석, 예측은 수학적 지식과 논리적인 사고능력을 요구하고 있다. 수학과는 논리적이고 창의적인 문제 해결 능력을 향상시키기 위해 순수, 응용수학의 주요 교과목을 강의하며, 중등 2급 정교사 양성을 위한 교직과정도 운영하고 있다.

**주요 커리큘럼** 해석학, 대수학, 기하 및 위상 수학, 응용 수학(정보보안, 금융, 수치해석)

**졸업 후 진로** 교수/교사, 연구원, 일반기업, 정보보안 및 컴퓨터 관련 기업, 금융(은행, 보험, 증권) 관련 업체, 전문자격증(보통계리사, 공인회계사, 세무사), 진학(대학원, 유학) 등

**승실 특별 프로그램** 교직과정(수학 정교사 2급), 보충수리 연계전공, 창의력교육학교기업 현장실습, 원어민 교수 영어 교실, 해외 인턴십, 튜터링 및 스터디 그룹, 학술/체육 동아리, 컴퓨터 실습실 및 응용수학 연습실 운영



Department of Physics

## 물리학과

학과 설립 1980년  
 입학 정원 45명  
 전임 교원 12명  
 URL physics.ssu.ac.kr  
 TEL 02-820-0420

물리학은 자연에서 관찰되는 다양한 현상과 우주의 존재 방식을 이론과 실험을 통해 이해하는 학문이다. 물리학에서는 물질의 운동뿐만 아니라 경제적 사회적 현상까지도 단순화하여 모형을 만들고 수리적 방법을 적용해 분석하는 문제해결능력을 배양할 수 있다. 특히 컴퓨터 프로그래밍을 이용한 물리 문제 해결을 위해 다양한 프로그래밍 언어 습득 및 적용을 주요 교과목으로 강의하며, 반도체 디스플레이 분야의 기본이 되는 양자나노 물리 및 유기물 반도체 물리를 이해할 수 있도록 양자나노융합전공 과정을 별도 운영하고 있다.

**주요 커리큘럼** 양자역학, 입자물리, 상대성 이론 및 우주론, 핵 및 방사선 과학, 반도체 물리, 전자소재물리, 물리를 위한 컴퓨터 프로그래밍 및 시뮬레이션, 플라즈마, 광학, 양자나노융합전공 지정 과목

**졸업 후 진로** 국책·기업체 연구소, 교직(중등교사 2급 정교사 자격증), 반도체 기업, 에너지 기업, 환경 관련기업, 전문 자격시험(변리사 등), 금융 분석가, 진학(대학원, 유학) 등

**승실 특별 프로그램** 학부 연구생 제도, 튜터링 및 스터디 그룹 지원, 각종 자격시험 지원, 승실물리학술제, 학과 장학금, 취업 프로그램(인턴십, 특강, 졸업생 취업 세미나) 등



# 화학

**학과 설립** 1980년  
**입학 정원** 45명  
**전임 교원** 8명  
**URL** chem.ssu.ac.kr  
**TEL** 02-820-0430

화학은 물질을 구성하고 있는 기본 요소인 원자 및 분자의 성질과 구조, 그 변화를 연구하는 학문이다. 이때 물질은 자연계에 존재하는 물질이거나 화학자가 만들어낸 물질인데, 우리 일상에서 만나게 되는 거의 모든 물질이 여기에 포함된다. 따라서 화학은 재료, 화공, 전자, 기계, 의약학 등 광범위한 산업 부문에 파급력 있는 핵심 과학 기술 학문 분야다. 본과는 인적, 물적 토대뿐 아니라 교육과 연구 역량에서도 괄목할 만한 발전을 이루어 왔다. 현재 물리화학, 유기화학, 분석화학, 무기화학 및 생화학 등 전문 분야 교수진을 갖추고 있으며, 이론과 실습 교육을 균형 있게 실시해 전공 지식을 충실히 갖춘 인재를 양성하고 있다. 전통적인 화학 영역과 나노소재 화학, 첨단기기 분석, 환경화학 등 최

신 학문 분야를 도입해 커리큘럼을 구성했다. 더불어 현장 연구에 있어서도 탁월한 역량을 발휘하고 있다. 연구 역량은 현장 실습 교육의 토대가 되고 있으며, 졸업생은 국내외 연구 기관과 산업 현장에서 중추적 역할을 수행하고 있다.

**주요 커리큘럼** 물리화학, 나노화학, 유기화학, 분석화학, 기기분석, 무기화학, 생화학, 환경화학

**소모임** 오비탈(학술), 리트머스(축구), 신우회(기독교)

**졸업 후 진로** 고분자 및 신소재, 에너지, 반도체, 환경, 석유화학 및 정유, 식품 및 제약 관련 기업, 국/공립 및 기업체 연구소, 대학 교수 및 중등 교사, 진학(대학원, 유학) 등

**승실 특별 프로그램** 학부 연구생 지원, 화학 관련 자격증 지원, 논문지도교수제, 졸업 논문 발표회, 첨단 실험 장비 지원, 양자나 노융합전공



# 정보통계·보험수리학과

**학과 설립** 1988년  
**입학 정원** 41명  
**전임 교원** 10명  
**URL** stat.ssu.ac.kr  
**TEL** 02-820-0440

통계학은 사회 각 분야에서 생산하는 데이터를 효율적으로 수집·분석하여 합리적인 의사결정을 도출하기 위한 학문이다. 정보통계학은 통계적 방법론에 대한 연구와 응용 분야에서 IT 기술을 활용해 자료를 분석하고 통계학을 활용할 수 있는 인력 양성을 교육 목표로 한다. 또한, 보험수리학은 보험, 금융, 인구학과 관련된 수리적 이론 및 분석 방법론을 다루는 학문이다. 실용 학문으로 보험 및 금융 분야에 필요한 수리 분석 전문 인력을 양성한다. 본과는 정보통계와 보험수리 분야를 결합한 국내 유일의 학과로, 시너지 효과를 극대화할 수 있도록 교과과정을 구성하였으며, 재학생은 전공에 맞추어 교과과정을 선택할 수 있다.

**주요 커리큘럼** 통계학, 통계적 방법론, 수리통계, 회귀분석, 전산통계, 다변량 분석, 경영과학, 데이터 마이닝, 금융수리, 보험원론, 보험경영론, 보험수리학, 계리 모형론, 계리리스크 관리, 연금수리학

**졸업 후 진로** 금융권(보험회사, 증권회사, 은행), 리서치 기관, 기업, 진학(대학원, 유학) 등  
**승실 특별 프로그램** S&T 융합교육 과정(센서 네트워크 기반의 빅데이터 소프트웨어 인재 양성), 공동 학위 과정(미국 타우슨대학교 보험계리와 리스크관리 트랙), 관련설비 지원(전산실, 실습실 등), 보험계리사 자격 취득지원(보험계리사 자격 취득자에게 장학금 지급, 국제 보험계리사 자격 시험 지원, 인터넷 강의 지원, 방학 특강), 금융공학·보험계리 연계전공 또는 보험계리·리스크관리 연계전공 선택 가능, 취업 프로그램 (특강, 인턴십, 진로 상담 등)



# 의생명시스템학부

**학과 설립** 2000년  
**입학 정원** 52명  
**전임 교원** 9명  
**URL** bio.ssu.ac.kr  
**TEL** 02-820-0450

국내 최초로 설립된 생명정보학과를 모태로 2010년 학부로 승격됐다. 개인의 유전정보에 기초하여 질병을 치료하는 정밀의료시대를 맞으면서 산업계에서는 생명과학기술(BT)과 정보기술(IT) 지식을 갖춘 융합형 인재를 필요로 하고 있다. 본 학부는 생명과학과 생명정보학 분야의 교육을 균형있게 실시하여 학생들이 창의적인 진로를 설계할 수 있도록 지도한다. 학생들은 생명정보학, 생명과학, 혹은 모두 선택하여 적성에 부합하는 교육의 기회를 얻게 된다. 방대한 유전체 정보를 바탕으로 생물학적 시스템을 인공지능하여 에너지 및 환경 등에 적용하는 녹색기술인 합성생물학 등 특화된 과목들도 강의하고 있다.

**주요 커리큘럼** 일반생물학 및 실험, 미생물학 및 실험, 생물정보개론, 유기화학, 알고리즘, 생물통계, 생물통계 실습, 화학정보개론, 기기 분석 실험, 구조 생물학, 생화학, 생화학 실험, 분자 생물학, 면역학, 신약개발 및 실험, 생물 물리학, 계산분자 생물학 및 실험, 유전학, 유전체학개론, 합성 생물학, 기능유전체학, 의생명시스템특론, NGS데이터분석, 화합물 빅데이터

**졸업 후 진로** 생명과학 기관과 연구소, 식품 기업, 제약 회사, 화장품 기업, 환경 기업, 진학(대학원, 유학) 등

**승실 특별 프로그램** 마에스트로 기기 및 실험방법 인증 교육, 연구실 실험 인턴, 기업체 견학, 논문지도교수제



## Mini Interview

### Q1. 자연과학대학 학생에게 필요한 자세는?

자연과학대학에는 수학과, 물리학과, 정보통계·보험수리학과, 의생명시스템학부가 속해 있습니다. 이 학과들의 공통점은 창의성과 응용력을 필요로 한다는 점입니다. 기본 개념과 증명은 학과 수업을 성실히 따라가면 충분히 이해할 수 있지만, 창의성이 뒷받침 되지 않는다면 심화문제를 해결하는 데에 어려움을 겪을 수 있습니다. 이론을 이해할 때도 창의적인 생각을 바탕으로 응용력을 발휘한다면 학과 내용을 더욱 빠르게 흡수할 수 있습니다.

### Q2. 전공을 통해 가고자 하는 길은?

고등학교 1학년 때, 문·이과를 선택해야하는 기로에서 무척 고민하다 문과를 선택했습니다. 하지만 공부를 하면서 '내가 과연 사회에 나가 진정으로 하고 싶은 것은 무엇일까?'를 진지하게 고민했고, 그 결과 수학교사라는 꿈을 갖게 되었습니다. 전과의 기회가 주어졌을 때 문과에서 이과로 전향하였고 대학교 입시 때는 모두 수학과와 수학교육과에만 지원하였습니다. 송실대 수학과에 입학해서도 꿈을 이루기 위해 1학년 때부터 학과 공부에 성실히 임했는데요. 그 결과 학과에서 10%에게만 주어지는 교직과정을 이수하며 꿈에 한 발짝 가까이 다가가고 있습니다. 앞으로도 꿈을 위해 열심히 공부하여 몇 년 후에는 교단 앞에서 학생들과 함께 호흡하고 싶습니다.

### Q3. 송실대학교 자연과학대학은 \_\_\_\_\_이다

자연과학대학은 '기본'이자 '새로움'입니다. 이곳에서는 과학의 기본적인 내용을 배울 뿐만 아니라, 관련된 심화된 이론을 증명하기 위해 심층적으로 연구합니다. 또한 우리가 평소 당연하다고 생각한 사실에 의문을 품고, 새로운 것을 발견하기 위해 끊임없이 고민합니다. 가령  $1+0=1$ 이라는 것을 증명하거나 우리가 살고 있는 이 공간이 무엇으로 이루어져 있는지 등에 대해 생각합니다. 또한 송실대 자연과학 대학은 교수님과 학생들 간의 교류가 활발합니다. 별도의 절차 없이 궁금한 내용은 교수님께 직접 여쭙볼 수도 있고 진로 상담 역시 언제든지 열려 있어 가족 같은 분위기를 자랑합니다.

### Q4. 입학할 희망하는 학생들에게 전하고 싶은 말은?

후배 여러분들에게 제가 대학 생활하면서 얻은 교훈과 의미 있는 활동에 대해 알려드릴 그날을 위해 저 또한 제 자리에서 최선을 다해 학업에 임하고 있겠습니다. 수험 생활이 비록 힘들겠지만 긍정적으로 사고하며 힘내시기를 바랍니다.



수학과16  
신정우

# 공과대학

College of Engineering





# 화학공학과

**학과 설립** 1968년  
**입학 정원** 98명  
**전임 교원** 14명  
**URL** chemeng.ssu.ac.kr  
**TEL** 02-820-0610

화학공학과는 차세대 기간산업의 주축으로 꼽히는 석유, 석유화학, 화학, 고분자, 에너지, 화공플랜트, 화장품, 제약, 식품, 생명공학, 환경공학 등에서 중추적 역할을 할 우수한 인재들을 양성한다. 국가의 미래 성장 동력으로 꼽히는 NT(나노기술), IT(정보기술), BT(바이오기술), ET(환경기술) 융합 교육과 연구를 수행하여 21세기를 선도하는 창의적 화학공학 전문가를 길러낸다.

**주요 커리큘럼** 화공열역학, 화공유체역학, 반응공학, 촉매공학, 공정제어, 분리공정, 이동현상, 석유 및 정밀화학, 반도체공학, 생물화학공학, 환경공학  
**졸업 후 진로** 화공엔지니어(정유, 화학, 석유화학, 고분자, 반도체, 엔지니어링 등), 생산 및 상품 기획, 연구원(기업체, 국책 연구소 등), 화공 및 환경직 공무원, 변리사, 교직, 기술 영업 등  
**승실 특별 프로그램** 국고 지원의 다양한 전문 인력양성 프로그램 운영, 각 연구 분야 실험실 운영, 학부생 및 대학원생 논문지도와 연구활동 지원



# 유기신소재·파이버공학과

**학과 설립** 1968년  
**입학 정원** 94명  
**전임 교원** 13명  
**URL** materials.ssu.ac.kr  
**TEL** 02-820-0620

유기신소재·파이버공학과는 우리나라가 21세기 선진국가로 도약하기 위해 필요한 정보통신기술, 나노기술, 생명공학기술, 환경공학기술 분야 발전의 기반이 되는 신소재 개발을 공부하는 학문이다. 본 학과는 나노기술을 기반으로 한 유기신소재 합성, 구조-물성 프로세스, 전자소재-소자, 탄소재료, 바이오 소재, 환경-에너지 소재, 센서 등의 유기신소재 분야와 이의 응용 분야 중 하나인 최첨단 파이버공학 전반에 대한 교육 및 연구에 전력을 다하고 있으며, 이를 수행할 수 있는 창조적 유기신소재 전문 인재를 육성하고 있다. 본 학과에서는 유기신소재 콜로이드, 스마트소재/제품 융합전공 등 다양한 학과 프로그램을 운영하고 긴밀한 선·후배 네트워크를 형성하고 있다. 이러한 교육 프로그램과 인적 인프라를 통해 우수한 취업률을 기록하고 있다.

**주요 커리큘럼** 재료과학, 고분자과학, 유기화학, 물리화학, 천연유기소재, 고분자프로세스, 정보전자유기소재, 나노복합소재, 기능성 섬유고분자, 에너지소재  
**졸업 후 진로** 재료, 화학, 고분자, 파이버 관련 기업과 연구소 진학(대학원, 유학) 등  
**승실 특별 프로그램** 유기신소재 콜로이드, 각 연구 분야 실험실 운영, 학부생 및 대학원생 논문지도와 연구활동, 특성화 융합전공 운영(스마트소재/제품, 에너지융합, 스마트자동차, 에너지공학), 산업체 견학 프로그램, 진로지도교수제, 학과장학제도



# 전기공학부

**학과 설립** 1969년  
**입학 정원** 116명  
**전임 교원** 14명  
**URL** ee.ssu.ac.kr  
**TEL** 02-820-0640

본 학부는 생활에 필수적인 에너지이자 정보화 사회의 원동력인 전기 에너지를 책임지는 인재를 양성한다. 응용력이 요구되는 전기공학의 특성에 따라 기초 교육과 실용 교육을 고르게 배운다. 전기공학 응용 분야인 스마트 그리드, 신재생 에너지, 전기자동차, 정보 디스플레이 등 커리큘럼이 마련되어 있어 재학생은 교과과정만으로 전기공학 전문가가 될 수 있다. 지도교수 지도하에 공모전이나 학술 발표 등을 수행할 수 있는 비교과 활동이 마련되어 있어, 깊이 있는 실무 경험을 축적하여 졸업 후 진학이나 취업에 활용할 수 있다.

**주요 커리큘럼** 회로 이론, 전자기학, 전기 기기, 전력 공학, 제어 공학, 전기 응용  
**졸업 후 진로** 전기 관련 공무원 및 공사, 전력 회사, 건설 회사, 전자 회사, 자동차 회사 등  
**승실 특별 프로그램** 진로지도교수제(정기 상담), 트랙(에너지공학 융합전공 트랙, 디스플레이 트랙-LG 디스플레이와 협약해 장기 인턴십과 취업 연계) 운영



# 기계공학부

**학과 설립** 1969년  
**입학 정원** 98명  
**전임 교원** 13명  
**URL** me.ssu.ac.kr  
**TEL** 02-820-0650

기계공학은 각 분야의 공학과 산업의 핵심 기반을 구성하는 학문이다. 미래 성장 원동력으로 기계공학은 자동차 및 운송 기술, 마이크로 기술, 지능화 및 로봇 기술, 신에너지 기술, 바이오 기술, 항공 우주 및 해양 개발 기술, 플랜트 등에 기여하고 있다. 역학 응용 학문으로 재료 및 설계 생산 분야, 동역학 및 제어 분야, 열 유체 및 에너지 분야 등이 있다. 재학생이 적성과 취향에 따라 목표를 설정할 수 있는 것도 장점이다.

**주요 커리큘럼** 고체역학, 동역학, 열역학, 유체역학, 자동차 공학, 로봇 공학, 에너지 공학, 전산 설계(커리큘럼은 일반역학과목과 응용심화과목을 체계화하여 운영)  
**학회 및 소모임** 자동차 연구회(SSARA), 항공기 연구회(천금비), 메카트로닉스 학회, 기계설계 학회, CAD/CAM 설계 학회, CFD 및 가시화 학회, 공차회(측구), 공튀회(농구), 산타회(산행)  
**졸업 후 진로** 자동차, 전자, 건설, 플랜트, 중공업, 항공, 조선, 연구소 등  
**승실 특별 프로그램** 연구회 지원(자동차, 로봇, 비행기, 설계, 자동화, 유동), 에너지 융합 전공 운영



# 산업·정보시스템공학과

학과 설립 1975년  
입학 정원 97명  
전임 교원 13명  
URL iise.ssu.ac.kr  
TEL 02-820-0690

산업·정보시스템공학과는 산업공학과로 출발해 산업, 연구, 교육 분야 인재를 배출해 왔다. 정보기술이 발전하고 산업 전반에 정보 시스템 적용이 활발해짐에 따라 1998년 산업·정보시스템공학과로 이름을 변경했다. 본 과는 시스템적 사고방식의 함양을 목적으로 최적화 관점에서의 접근법을 습득할 수 있는 교육을 실시하고 있다. 더불어 문제 해결 능력, 데이터와 정보 수집, 분석 및 활용 능력, 정보 시스템 활용 능력, 의사소통 능력 등을 함양하는 교육 프로그램을 운영한다. 지금까지 2천여 명의 학사, 석사, 박사 졸업생을 배출했으며, 동문들은 산업계·학계 및 연구소 등 여러 분야에서 중추적인 인재로 활동하고 있다.

**주요 커리큘럼** 생산/제조시스템공학, 품질경영, 경영과학(OR)/최적화, 인간공학, 경제성공학, 제품·소프트웨어공학, 물류공학, 기업 IT시스템, 데이터마케팅, e-비즈니스, 제품 개발

**소모임** 학술 소모임, UI 디자인 연구회, 스포츠 소모임

**졸업 후 진로** 제조(자동차, 기계, 조선, 중공업, 철강, 전자, 화학 등), 유통 및 물류, 정보시스템 및 시스템통합(SI), 컨설팅·금융·의료·항공·엔터테인먼트 서비스 등 다양한 산업으로 진출.

**승실 특별 프로그램** 공학교육인증제(국내·외 취업 및 해외유학 시 혜택), 진로지도교수제, 해외 산업체 및 교육 시스템 견학 프로그램, 국내 산업체 견학 프로그램, 각 연구분야 실험실 운영 및 학부연구생 활동지원, 융합전공 과정(스마트소재/제품융합전공), 해외공동학위 과정(미국 타우슨대학교 보형계리·리스크관리 연계전공), 학과 장학혜택



# 건축학부

학과 설립 1983년  
입학 정원 건축학·건축공학전공 60명 / 실내건축전공 29명  
전임 교원 16명  
URL soar.ssu.ac.kr  
TEL 02-820-0700

건축공학과(30명 정원)로 시작해 실내건축전공(40명 정원) 개설과 함께 학부로 변경했다. 2003년부터 WTO 체제 출범에 따른 전문 직능 자격의 국가간 상호인증제도에 대비해 UIA(국제건축가연맹), ABEEK(한국공학교육인증원) 등의 권고기준에 맞추어 전공을 세분화했다. 건축학부는 건축학, 건축공학, 실내건축의 세 가지 세부전공으로 구성되어 있으며, 건축학·건축공학전공과 실내건축전공으로 분리모집을 실시하고 있다. 재학생은 장인정신과 윤리관을 기르고 건축실무에 유용한 지식과 협동심을 갖출 수 있다. 또한 표현 능력과 설계 능력을 키우고 건축이 사회·문화적으로 가지는 역사적 맥락을 이해할 수 있으며 공학적 문제해결능력을 배양한다.

**건축학전공(5년) 주요 커리큘럼** 건축 계획 및 설계 분야의 집중적인 교육을 중심으로 다양한 지식에 정통하며 동시에 건축 실무에 대한 이해의 폭을 넓힌다.

**건축공학전공 주요 커리큘럼** 전문 건축공학인 양성을 목표로 우수한 교수진과 제반 시설을 갖추고 국제적 공학교육인증기준에 부합하는 교육 프로그램을 운영한다.

**실내건축전공 주요 커리큘럼** 실내건축전공은 다양한 목적의 공간을 개념, 색채, 조명, 가구, 심리, 기술, 사회, 환경, 기술 요소 등을 고려하여 계획하는 교육과정을 운영한다.

**소모임** 워드(축구), 사진반, 신우회(기독교), 건축연구실, 건축구조 동아리, CM동아리(건축, 경영), T.P.A(학문 교류), Fo'm(학문 교류), 세움(학문 교류), 시대정신(학문 교류)

**졸업 후 진로** 건축 사무소, 시공 사무소, 인테리어 설계 사무소, 디자인 컨설턴트 기업 등

**승실 특별 프로그램** 특별 설계 스튜디오, 목요일강좌(전문가 강연), 조형 워크숍, 국제 디자인 워크숍 참여, 건축학전공(5년제) 한국건축학교육인증원 인증 획득

## Mini Interview

### Q1. 공과대학 내에서 전공하는 있는 학과에 대해 소개하면?

공과대학 소속 산업·정보시스템공학과 2학년에 재학 중인 윤혜원입니다. 산업·정보시스템공학과는 공학(Engineering)과 경영(Management)을 아우르며 문제를 시스템적으로 접근하고 이를 체계적으로 관리하며 비효율적인 시스템 개선을 위한 과학적 원리를 연구하는 학문입니다. 때문에 공과대학에 소속되어 있기는 하지만 경영학을 아우르는 인문적 소양을 가진 인재를 기르며, 시스템적 사고를 기반으로 문제해결 능력을 기르는 과정을 배웁니다. 4차 산업혁명 시대에 접어들면서 기술, 산업, 제품, 서비스, 미디어 등 다양한 분야에서 컨버전스(Convergence) 현상이 가속화되고 있습니다. 시스템의 구성요소가 다양해지고 현상 간의 관계가 더욱 복잡해지면서 체계적이고 조직적인 시스템 설계와 운영이 요구되고 있습니다. 따라서 공학과 경영학, 사회과학을 아우르는 다학제적 학문을 이끄는 산업·정보시스템공학의 필요성은 점점 증가할 것입니다.

### Q2. 전공을 통해 가고자 하는 길은?

승실대 공과대학은 화학공학부, 전기공학부, 기계공학부, 산업·정보시스템공학부, 건축학부, 유기신소재·파이버공학과 등 이렇게 총 여섯 개 학과(부)로 이루어져 있습니다. 각 학과마다 전공분야가 뚜렷하기 때문에 전공을 선택해 그 분야의 기업체나 연구원에서 연구자로 종사할 수 있습니다. 제가 전공하고 있는 산업·정보시스템공학과는 앞서 말씀드린 것처럼 공학뿐만 아니라 경영학과 같은 인문계열과도 연결되어 있기 때문에 산업과 관련된 생산, 물류, 유통, 서비스 분야, IT 서비스 업체 컨설턴트 및 개발자 등 다양한 분야로 진출할 수 있습니다. 저는 학과 공부를 충실히 이행하여 유통 및 물류와 관련한 무역업계에 진출하고자 합니다.

### Q3. 승실대학교 공과대학은 \_\_\_\_\_이다

'필방미인'입니다. 혁신과 융합의 중요성이 커지고 있는 산업형태로 볼 때, 사회는 더 이상 한 가지 영역만 잘하는 사람을 선호하지 않습니다. 다양한 분야를 아우르며 포괄적인 영역에서 일할 수 있는 창의적 인재를 필요로 합니다. 승실대 공과대학은 이러한 사회적 흐름에 맞춘 교육 시스템을 마련하고 있습니다.

### Q4. 입학할 희망하는 학생들에게 전하고 싶은 말은?

승실대학교 공과대학은 체계적인 학습 시스템과 소프트웨어 시설을 갖춘 것은 물론 수업 시설 등 하드웨어가 훌륭하게 구축되어 있습니다. 또한 자신이 배우고 싶은 분야의 수업은 복수전공 제도를 통해서 언제든지 자유롭게 들을 수 있습니다.



산업·정보시스템공학과17  
윤혜원

# IT대학

College of Information Technology

## 컴퓨터학부

School of Computer Science and Engineering

## 전자정보공학부

School of Electronic Engineering

## 글로벌미디어학부

Global School of Media

## 스마트시스템 소프트웨어학과

Department of Smart Systems Software

## 미디어경영학과

Department of Media and Management

## 소프트웨어학부

School of Software



School of Computer Science and Engineering

## 컴퓨터학부

**학과 설립** 1970년

**입학 정원** 80명

**전임 교원** 18명

**URL** cse.ssu.ac.kr

**TEL** 02-820-0670, 0920

컴퓨터학부는 1970년 우리나라 최초로 개설되어 40년 이상의 역사와 전통을 자랑한다. 국내 관련 학과 중 가장 많은 8천여 명의 동문이 스마트폰, 보안, 게임, 검색, 미디어 등 국내외 컴퓨터 분야에 포진해 있으며, 학내에서도 여러 평가 지표에서 선도학부로 자리매김했다. 더불어 본 학부는 정부 및 산업체의 R&D 사업 수주도 활발하게 진행하고 있다. 2007년 정보통신부 대학 IT 전공역량강화사업 선정으로 4년간 지원받았고, 2012년 미래창조과학부 서울어코드활성화사업 선정으로 학생들에게 해외연수와 장학금을 지원하고 있다. 또한 삼성 소프트웨어트랙(GST), LG전자 임베디드 소프트웨어 트랙(ESW) 등을 통해 우수 학생들에게

대기업 취업 기회를 제공한다. 2014년부터는 한국연구재단과 EU가 지원하는 '한-EU 교육협력사업'으로 EU 권역 IT 분야 우수 대학으로 국비 교환학생 파견 기회도 제공하고 있다. 또한 2018년부터는 과학기술정보통신부에서 주관하는 SW중심대학 사업에 선정되어 소프트웨어 인재양성에 지원을 아끼지 않고 있다.

**주요 커리큘럼** 컴퓨터 소프트웨어, 컴퓨터 하드웨어, 시스템 소프트웨어, 응용 소프트웨어, IT 기반 융합 소프트웨어, 첨단 분야의 설계 및 실습 위주 심화 기술

**학회 및 소모임** SSR(소프트웨어), OZ(컴학-미디어 연합, 소프트웨어), Gammaru(게임제작), NULL(자바 언어), ISTeam(웹 기반 소프트웨어), SPLUG(리눅스), ACK(정보 보안), SCCO(알고리즘), SOCS(하드웨어), 컴타임즈(컴퓨터학부 웹진)

**졸업 후 진로** 대기업(삼성전자, LG전자, SK, KT, 네이버 등), 외국계 IT 기업, 금융권, 정부 관련 연구소, 정부 기관, 창업 등

**승실 특별 프로그램** 해외대학 교환 학생, 해외 연수, IT 인턴십, ACM 주최 프로그래밍 경진대회, 소프트웨어 공모전, 방학 집중 교육



School of Electronic Engineering

## 전자정보공학부

**학과 설립** 1969년

**입학 정원** 전공별 90명 (전자공학전공/IT융합전공)

**전임 교원** 37명

**URL** infocom.ssu.ac.kr

**TEL** 02-820-0630, 0919

전자정보공학부는 슬로건 'Global Smart IT Brain' 아래 실용적인 전문기술인력, 창의적인 산업기술인력, 국제화된 기술인력을 양성하고자 노력하고 있다. 그 결과 매년 70%를 상회하는 취업률과 14%의 진학률을 기록하고 있으며, 취업자 중 대기업 취업자 비율이 80%에 육박한다. 교수진 연구성과, 외부 연구수주, 특허와 기술이전, 우수 교원비율 등 교내 지표에서도 우수한 성과를 내고 있다. 본 학부는 2015년부터 전자공학전공과 IT융합전공으로 분리하여 신입생을 선발한다. 전공교육 강화를 위한 튜터 및 TA 제도를 과목마다 운영하며, 방학 중에는 C 프로그래밍, MATLAB, 안드로이드 OS, 통신·신호 처리 시스템 교육을 단기

강좌로 제공한다. 이 외에 학생 역량강화에 필요한 소모임, 경진대회, 공모전, 학술대회 참가를 지원하고 있으며, 재학생은 우수한 대외실적을 거두고 있다.

**전자공학전공 주요 커리큘럼** 지능형 자율 이동체(로봇, 자동차, 비행기 등) 구현을 위한 첨단 반도체 소자 및 설계, 디지털 시스템, 신호 및 영상처리, 디스플레이, 통신시스템

**IT융합전공 주요 커리큘럼** IoT, 정보통신, RF공학, 이동통신, 방송공학, 디지털 시스템, 데이터베이스, 정보보호, 운영체제, 융합소프트웨어, IT-SoC

**소모임** BlindC(영상 및 오디오 신호처리), MINUTE(취업), FC SITE(축구), KISS(농구), 전자전사회, 로보틱스, 코드홀릭(C 언어), SSAC(취업), 다윈(취업)

**졸업 후 진로** 관련 산업계, 국제 연구소, 공기업, 변리사 등

**승실 특별 프로그램** 트랙(LG 디스플레이, LG 임베디드), 글로벌 프로그램, 국제전자박람회 참가, 튜터링, 창의적공학설계 경진대회, IT 실무강좌, IT 교육봉사단, 1:1 전공 도우미, 교수와 1:1 프로젝트, 취업 멘토링, 자기계발·학회·공모전 지원

# 글로벌미디어학부

**학과 설립** 2000년  
**입학 정원** 86명  
**전임 교원** 16명  
**URL** media.ssu.ac.kr  
**TEL** 02-820-0910

송실대학교 IT대학 글로벌미디어학부는 미래의 세계를 역동적으로 견인할 창의적인 IT 융합형 인재를 양성한다. 수많은 걸작과 과학 발명품을 남긴 레오나르도 다빈치, 컴퓨터와 인문학을 겸비한 스티브 잡스와 같이 공학과 예술을 통합적으로 소화하는 창의적인 IT 인재를 양성한다. 송실대학교 IT 교육은 1970년대부터 시작되었으며 2000년대 들어 융합형 IT 교육을 위해 본 학부를 설립하였고, 테크놀러지와 인문학, IT 기술과 예술을 융합한 교육을 실시하고 있다. 이를 통해 재학생은 시대를 앞서가는 혁신적인 아이템을 개발할 수 있는 창의력을 기르고 융합학문을 배울 수 있다.

**주요 커리큘럼** 디지털 미디어 원리 및 실습, 자료 구조 및 실습, 컴퓨터 비전, 인공지능, 정보와 예술개론, 디자인론, 게임 개발 방법론, 알고리즘, HCI

**졸업 후 진로** 소프트웨어 개발 관련 대기업, IT 기업, 게임 개발사, 웹·모바일 어플리케이션 프로그래머 등

**승실 특별 프로그램** 해외대학 교환학생, 해외연수, IT 인턴십, 창업 지원, 학기·방학 집중 소프트웨어 프로그래밍 교육과 영어 교육 산학연 프로그램, 삼성 소프트웨어 트랙(SST), IBM 코리아 등과의 다양한 산학연 프로그램, 한국연구재단과 EU가 지원하는 '한-EU 교육협력사업'으로 국비 교환학생 파견, 다양한 전공 소모임 지원, 24시간 개방하는 실습실

# 미디어경영학과

★특성화고등을졸업한재직자전형 대상 학과

**학과 설립** 2015년  
**입학 정원** 43명 (정원 외 포함)  
**전임 교원** 16명  
**URL** mediamba.ssu.ac.kr  
**TEL** 02-820-0960

송실대학교 IT대학 미디어경영학과는 특성화고등학교를 졸업하고 다양한 전문직에 종사하는 인재를 대상으로 운영하는 학과다. 본 학과는 심화된 미디어 테크놀러지와 뉴미디어 기반의 디자인 및 예술에 관한 전문 지식을 체계적으로 교육하며, 미디어 산업관련 경영자로 진출하기 위한 기획능력, 마케팅, 경영지식도 함께 교육하여 융합에 특화된 리더 양성을 그 목표로 한다. 아울러 재학생이 현재의 직무 능력과 경험을 바탕으로 새로운 분야를 개척할 수 있는 지적, 인적 네트워크를 구성하도록 함으로써, 본 학과는 도래하는 4차 산업혁명을 주도하는 인재로서의 실무 능력과 전

문 지식을 겸비한 역동적이며 진취적인 인력 창출을 위한 다원적인 교육을 실행한다. 재학생들은 체계적이고 실용적인 미디어 지식을 습득하고 융합 교육을 받음으로써 이론과 실무를 겸비한 고급 미디어 전문가로 성장할 수 있다. 문화사회와 지식사회 산업을 이끌어 갈 수 있도록 미디어 분야의 경영 교육 실시하여 미디어 산업 첨단에 선 기업과 연구소의 글로벌 리더를 양성하는 것이 본 학과의 목표다.

**주요 커리큘럼** 미디어와 기술, IT비즈니스, 콘텐츠 기획, 디지털경영, 디자인, 게임, 미디어아트, 디지털 홍보, 인터넷, 미디어아트 분야

**졸업 후 진로** 소프트웨어, 어플리케이션 개발자 및 연구원, 미디어 디자이너 (UX 및 인터랙션 디자이너), 기획자, 벤처기업가, 진학대학원, 유학) 통한 교육자 및 학자 등

# 소프트웨어학부

**학과 설립** 2015년  
**입학 정원** 80명  
**전임 교원** 13명  
**URL** sw.ssu.ac.kr  
**TEL** 02-820-0940, 0949

소프트웨어학부는 국내 최초의 소프트웨어 전공학과인 전자계산학과를 모태로 하여 미래 IT 시장의 핵심 고부가가치 산업인 소프트웨어 산업을 선도할 창의적 융·복합형 소프트웨어 전문 인재를 양성하기 위해 설립되었다. 본 학부는 '정보보호 및 소프트웨어' 그리고 '인공지능 및 빅데이터' 2개의 트랙을 축으로 하여 교육이 이루어지며, 특히 다양한 프로젝트 중심의 수업을 통해 창의적이고 실용적인 지식을 획득할 수 있는 교육 프로그램을 제공하고 있다. 또한 과학기술정보통신부가 지원하는 'SW중심대학사업'을 통해 장학금, 해외연수, 인턴십, 산업체멘토링, 집중교육캠프 등 SW특화 프로그램을 운영하고 있다. 대기업 산학연계 트랙을 통해 우수 학생들에게는 대기업 취업 기회를 우선적으로 제공하고 있다.

**주요 커리큘럼** 2개 전공 트랙(정보보호 및 소프트웨어, 인공지능 및 빅데이터), 프로젝트 중심 교육, 소프트웨어 전문 교육, 산학협력 중심 교육, 산학연계 트랙 삼성전자 SST(Samsung S/W Track), LG전자 ESW(임베디드 S/W) 트랙

**졸업 후 진로** 대기업, 금융기관, 외국기업, 공기업, 정부산하기관 등에서의 연구원 및 기술직(소프트웨어 아키텍트, 소프트웨어 개발자, 데이터 사이언티스트, 정보보호 전문가, DB 전문가, 네트워크 시스템 전문가, 정보기술컨설턴트, 웹엔지니어 등), 국내외 대학원 진학 등

**승실 특별 프로그램** 장학 혜택(SW장학금, 산학연계 장학금, 정부 장학금, 교내장학금 등), 교환학생, 해외연수, 인턴십, 산업체 멘토링, ACM 주최 국제대학생프로그래밍 경진대회 참가, 소프트웨어 공모전, 방학 집중교육 캠프, 창업 지원 등 'SW중심대학사업'을 통한 SW특화 프로그램

# 스마트시스템소프트웨어학과

**학과 설립** 2015년  
**입학 정원** 55명  
**전임 교원** 9명  
**URL** smartsw.ssu.ac.kr  
**TEL** 02-820-0950

21세기는 컴퓨터와 전통기기들이 결합된 스마트 폰, 스마트 TV, 스마트 자동차, 스마트 가전제품 등이 출현하는 세상이 펼쳐지고 있다. 지금의 전자기기는 다양한 사용자의 요구사항을 만족시키기 위해 지능형 시스템 소프트웨어로 운영되며, 이를 탑재한 스마트 기기들이 새로운 가치를 창출하고 있다. 이에 스마트 시스템의 하드웨어와 소프트웨어를 융합할 수 있는 창조적인 전문 인력양성이 필요하다. 이러한 사회적 변화에 부응하고 21세기 스마트 세상을 준비하기 위해 스마트시스템소프트웨어학과를 개설하였다. 본과는 전자공학 기초지식과 하드웨어(H/W) 및 소프트웨어(S/W) 지식을 겸비한 창의적인 기술융합형 소프트웨어 전문가를 양성한다.

**주요 커리큘럼** SW역량(자료구조, 알고리즘, SW공학, 모바일프로그래밍, 서버프로그래밍), 시스템-W트랙(전기전자회로, 디지털회로설계, 마이크로프로세서응용, SoC설계), 시스템SW트랙(컴퓨터구조, 운영체제, 커널프로그래밍, 고급운영체제), IoT트랙(시스템프로그래밍, 센서네트워크, IoT프로그래밍, BigData프로그래밍), AI트랙(선형대수, 확률및통계, 센서모션로봇, 인공지능, 컴퓨터비전)

**졸업 후 진로** 국내외 ICT 관련 기업(삼성전자, LG전자, 현대기아자동차, 현대모비스, SK하이닉스, 네이버랩스, Google,Apple), 반도체 회사, 사물인터넷 SW 및 서비스 회사, 자율주행 SW 및 부품 회사, 인공지능 SW 및 서비스 회사, 국책연구소, 벤처 창업, 대학원 진학 등

### Q1. IT대학 내에서 전공하는 있는 학과에 대해 소개하면?

전자정보공학부 IT융합전공 1학년에 재학 중입니다. 전자정보공학부는 전자공학전공과 IT융합전공으로 나뉩니다. IT융합전공은 IT기술의 급격한 발달로 IT 내 이종기술 간 융합은 물론 타 산업기술과의 융합이라는 시대적 요구에 효율적으로 대처하고자 2015년 개편되었습니다. 전자정보공학부에서는 전자공학과 정보통신공학에 대하여 교육하고, 이를 기초로 IT기술과 새로이 떠오르는 신기술이 융합된 IT융합 공학 기술을 심화하는 학습을 합니다.

### Q2. IT대학 학생에게 필요한 자세는?

일단 IT에 관련된 컴퓨팅적 사고를 기르고 전산수학과 같은 학습을 수월하게 하기 위해 자바, 파이썬, C언어, C++언어 등 컴퓨터 언어를 배우고 오면 공부하는 데에 큰 도움이 될 것입니다. 고등학교 때 특성화고등학교가 아닌 일반 인문계 고등학교에서는 컴퓨터와 관련한 과목을 전문적으로 배우기가 힘듭니다. 물론 대학교에 입학하여 새롭게 배울 수 있겠지만 미리 기본적인 사항들을 알고 온다면 수업을 따라가는 데에 더욱 유리할 것입니다.

### Q3. 전공을 통해 가고자 하는 길은?

IT대학에서 수학하면 자동차, 항공, 건설, 의료, 에너지, 국방 등 산업분야에 IT기술을 적용한 직종으로 진출할 수 있습니다. 저는 지능형로봇, 디지털 통신 및 방송, 유비쿼터스 시스템, 차세대 무선통신, 첨단 영상 시스템과 같은 차세대 기술들을 연구하여, IT기술과 다른 신기술이 합쳐져 탄생한 융합기술을 기반으로 디지털 사회에 유용한 기술을 연구하는 연구자가 되고 싶습니다.

### Q4. 송실대학교 IT대학은 \_\_\_\_\_이다

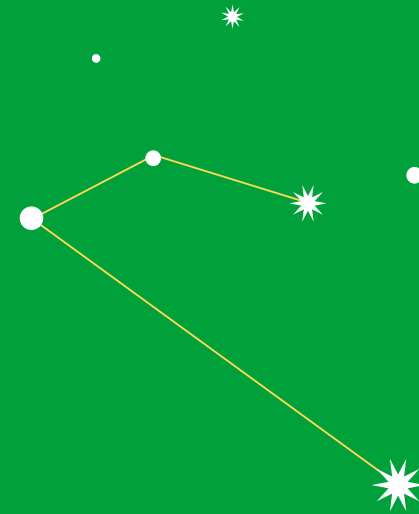
'창의적 IT대학의 기준'이라고 정의하고 싶습니다. 송실대학교 IT대학은 IT분야를 세분화하여 학과별 커리큘럼에 집중하고 있습니다. IT자체에만 초점을 맞추기보다 자연과학, 사회과학, 인문학, 예술의 여러 범주와 정보기술을 접목시킨 커리큘럼으로 창의성 실현에 중점을 둔 학습을 하고 있습니다. 더불어 국내 IT분야의 선두 기업인 삼성전자 및 LG전자와 산학협력을 맺음으로써 졸업을 앞두고 있는 재학생들에게 든든한 지원군이 되고 있습니다.



IT융합전공18  
김윤형

# 융합특성화 자유전공학부

School of Convergence Specialization



융합특성화  
자유전공학부  
School of Convergence  
Specialization



# 융합특성화자유전공학부

학과 설립 2017년  
 입학 정원 137명  
 전임 교원 7명  
 URL ssu.ac.kr/web/convergence  
 TEL 02-829-8220

미래사회에서 요구하는 융합적 역량을 지닌 창의적 인재를 양성하고 사회수요가 많은 전공 분야의 인력 배출을 확대하기 위해 신설됐다. 이 학부의 신입생은 1학년 때는 융합특성화자유전공학부에 소속되어 교양교육, SW기초교육, 전공기초교육, 융합역량교육, 창의교육, 리더십교육 등을 이수한다. 2학년 진급 시에는 '미래사회 수요 융합전공'과 '주전공(미래사회 수요 융합전공 참여학과 중 선택)'을 각각 선택하여, 해당 융합전공 및 주전공 교과과정을 이수한다.

## 〈미래사회 수요 융합전공 주요내용〉

융합전공명	참여학과	교육목표 및 교육내용
스마트 자동차	기계공학부, 유기신소재·파이버공학과, 전자정보공학부, 스마트시스템소프트웨어학과	<ul style="list-style-type: none"> <li>스마트 자동차 기술의 급속한 발전과 관련 시장 확대에 따라, 기계(자동차)-소재전자-정보통신기술 등의 융합 교육을 통해 해당 분야의 21세기 글로벌 시장을 선점하고 산업발전의 패러다임을 주도하는 스마트 자동차 분야의 전문가 육성</li> </ul>
에너지공학	화학공학과, 유기신소재·파이버공학과, 전기공학부, 기계공학부, 건축학부	<ul style="list-style-type: none"> <li>신재생에너지 기술력의 선두에 도달하기 위하여 학제간의 융합 에너지 기술을 보유한 에너지 융합 분야 핵심 인력양성</li> </ul>
정보보호	소프트웨어학부, 수학과, 전자정보공학부	<ul style="list-style-type: none"> <li>창의적 융복합형 정보보호 전문 인재 양성을 위해 자기주도적 문제해결 능력, 전문성과 융합적 사고력, 글로벌 역량의 향상 목표</li> </ul>
빅데이터	소프트웨어학부, 정보통계·보험수리학과, 스마트시스템소프트웨어학과	<ul style="list-style-type: none"> <li>IT기술과 융합한 빅데이터 산업에서의 새로운 가치 창출을 위한 창조적 소프트웨어 인재 양성</li> </ul>
ICT 융통물류	경영학부, 벤처중소기업학과, 컴퓨터학부, 산업·정보시스템공학과, 전자정보공학부	<ul style="list-style-type: none"> <li>유통물류 분야에서 ICT를 기반으로 한 옴니채널 서비스 혁신 전문인력 양성</li> </ul>
통일외교 및 개발협력	정치외교학과, 사회복지학부, 행정학부, 정보사회학과, 언론홍보학과, 평생교육학과	<ul style="list-style-type: none"> <li>통일과정 및 통일 이후 미래 한국사회의 통합 및 국제 개발 협력에 기여할 수 있는 융합형 인재를 발굴, 육성하고자 함</li> <li>통합사회건설, 저개발과 빈곤문제에 대처할 수 있는 국제개발 협력, 인적자원 개발에 대한 풍부한 이해와 실천적 역량을 지닌 선도적이고 진취적인 인재양성을 목표로 함</li> </ul>

## Mini Interview



융합특성화자유전공학부18 김윤

### Q1. 융합특성화자유전공학부 학생에게 필요한 자세는?

송실대 융합특성화자유전공학부에서는 학부 이름대로 융합적인 역량을 기를 수 있습니다. 저희 학부의 특이한 점 중 하나는 바로 문·이과 학생들이 모두 지원할 수 있다는 점입니다. 고등학교 때 문과였던 학생들이 쉽게 배울 수 없었던 융합전공을 위한 수학이나 컴퓨팅 관련 과목을 수강함으로써 컴퓨팅적 사고(Computational Tinking)를 기를 수 있습니다. 반면 이과였던 학생들은 법, 역사, 철학 같은 과목을 수강함으로써 학문의 폭을 넓힐 수 있습니다. 융합적인 역량을 갖추고 학문 수용에 대한 긍정적 태도를 지닌다면 융합특성화자유전공학부에 입학해 즐겁게 공부할 수 있을 것입니다.

### Q2. 전공을 통해 가고자 하는 길은?

융합역량 교육, 창의 교육, 리더십 교육을 통해 기본적인 소양과 기반을 쌓은 후, 2학년 진급 시 미래사회 융합전공으로 통일외교 및 개발협력, 주전공으로 정치외교학과를 선택할 것입니다. 민주 사회를 이끌어가는 시민으로서 비판적이고 넓은 시각으로 세상을 보는 눈을 키우며 급변하는 국내외 정세 속의 주요 문제들을 연구하고 싶기 때문입니다. 정치 및 외교 분야에 대한 전문적인 인재로 성장하여 바른 시각과 확고한 윤리의식을 가지고 재외국민, 재외 동포에게 법적, 현실적 타당한 도움을 줄 수 있는 외교관이 되는 것이 저의 최종적인 목표입니다.

### Q3. 송실대학교 융합특성화자유전공학부는 \_\_\_\_\_이다

융합특성화자유전공학부는 '기회'입니다. 다른 학과(부) 학생들에 비해 다양한 방식의 교육을 통해 1년 동안 자신을 파악하며 자신에게 맞는 학과를 고민하고 선택할 수 있다는 점이 융합특성화자유전공학부의 큰 장점입니다. 2학년 때 융합 전공 참여 학과 중 자유롭게 선택할 수 있으므로, 현재 문과인데 이과 관련 학과로 진학하고 싶거나 반대로 이과인데 문과 관련 학과로 진학하고 싶은 학생들에게 정말 좋은 기회를 제공하는 학부입니다.

### Q4. 입학을 희망하는 학생들에게 전하고 싶은 말은?

융합특성화자유전공학부가 신설된 지 얼마 되지 않아 아직은 다양한 정보와 자료들이 없을 것입니다. 이번 인터뷰가 입학을 희망하는 분들께 많은 도움이 될 수 있으면 좋겠습니다. 수험생활을 하다 보면, 가끔 자신이 가는 길에 의심이 들고 목표를 이룰 수 없을 것 같다는 생각이 종종 들 때가 있을 텐데요. 그때마다 자기 자신을 믿고 묵묵히 걸어가다 보면 여러분이 목표로 한 곳에 반드시 도착해 있을 겁니다. 다양한 역량과 가능성을 지닌 여러분, 앞으로 남은 수험기간 동안 후회 남지 않게 열심히 공부해서 송실대학교 융합특성화자유전공학부에서 만날 수 있기를 소망합니다.



**멀리 내다봅니다.  
힘찬 도움닫기와 날갯짓으로  
더 넓은 세상을 향해 전진합니다.**

사회를 변혁시킬 힘을 기르고  
통일한국을 향해 거침없이 나아가는 송실의 교육은  
121년 전통에 빛나는 송실만의 특권입니다.

주저하지 않는 송실인의 열정 에너지.  
세계적인 인재로 성장할 밑거름입니다.

# 02

## Dream Maker of SSU



오랫동안 꿈을 그리는 사람은 그 꿈을 닮아간다고 합니다.  
자신의 내면에 집중하여 고요히 눈을 감고 꿈을 그려보세요.  
멀게만 느껴지던 꿈이 어느덧 자신의 눈앞에  
선명하게 다가와 있을 것입니다.

꿈이 비로소 현실이 되는 곳.  
바로 송실입니다.

1897년 평양에서 문을 연 송실.  
지난 121년의 오랜 역사와 유구한 전통은 이 시대를 밝혀주고 있는  
자랑스러운 송실인들이 있었기에 가능했습니다.

애국가를 작곡한 안익태 선생을 비롯  
민족적 낭만주의를 노래한 김현승 시인, 국문학자 양주동 선생,  
독립운동가 조만식 선생 등은 송실의 명성을 널리 떨쳤습니다.

송실인들의 자부심은 오늘날에도 굳건히 이어지고 있습니다.  
10만여 동문들의 모교를 향한 심 없는 애정과 뜨거운 열정은  
새로운 역사를 써나갈 송실의 소중한 재산이자 가치입니다.



# 도전하라, 즐겁게! 재미있게!

박문성 동문(회계 93) SBS 축구해설위원

“

회계학을 전공했지만  
아무래도 숫자와는 친해질 기미가 보이지 않았다.  
학교 졸업을 앞두고 진지하게 진로를 고민하기 시작했다.  
그 결과 자신이 좋아하는 것,  
즐기며 재미있게 할 수 있는 일을 직업으로 삼아야겠다고 다짐했고,  
그렇게 선택한 것이 바로 '축구'였다.  
어렸을 때부터 축구 마니아였던 박문성 동문.

평소 글을 쓰는 것도 좋아하니  
칼럼니스트가 되어도 행복할 것 같았다.  
그렇게 지금의 축구해설가이자 칼럼니스트 박문성이 탄생했다.

경기장을 누비며 또렷한 음성과 깔끔한 해설로 '축구'를 말하는  
박문성 동문이 후배들을 위해 따뜻한 메시지를 던졌다.

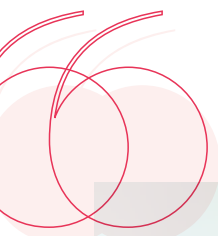
”



## Question 1

**축구해설가로,  
칼럼니스트로 또 대학에서의 강의 등  
다양한 활동을 하고 있다.  
이렇게 열정적으로 활동할 수 있는  
원동력은 무엇인가?**

일을 할 때 꿈의 가장 중요한 원칙은 '재미'이다. 축구와 관련된 다양한 활동을 할 수 있는 것 또한 일단 '재밌기' 때문이다. 물론 살아가면서 본인이 좋아하거나 원하는 일만 하면서 살 수는 없겠지만, 직업으로 하는 일이 재미마저 없으면 그건 정말 끔찍하다고 생각한다. 난 축구가 좋다. 그리고 이에 덧붙여지는 축구 해설, 축구 칼럼을 쓰는 일, 강의 등이 모두 재밌다. 가끔은 실수할 때도 있고 내 능력이 부족하여 풀썩 주저앉고 싶을 때도 있지만, 언제나 일만큼은 즐기며 재미있게 하고 싶다.



몇 번의 실수와 실패를  
끝이라 생각하지 않고,  
계속해서 도전하는 삶을 사는  
여러분들이 되었으면 한다



**Question 3**

**최근 송실대학교 입학식에서  
신입생을 위한 특강을 했는데,  
이에 대해 감회가 남달랐을 것 같다.  
송실대 재학시절에는 어떤 학생이였는가?**

이제는 고학번 선배가 되었다. 새삼 달라진 캠퍼스에 발을 들여놓을 때마다 내가 학교 다니던 시절이 생각나곤 한다. 대학생 땀 참 놀기 좋아하는 학생이었다. 친구들과 함께 농활도 자주 갔고 학생회 소속으로 열심히 캠퍼스도 활보하며 다녔다. 지금은 내가 다녔을 때와 달리 새로운 건물도 생기고 캠퍼스 풍경 역시 많이 달라졌지만, 당시의 추억은 여전히 마음속에 그대로 남아있다. 그래서인지 학교에 갈 때마다 괜스레 울렁이며 마음 한편이 이상해진다.

후배들을 만나면 참 반갑고 좋긴 하지만 한편으로는 미안한 마음도 크게 든다. 우리 선배들이, 취업하기 좋고 서로 선의의 경쟁을 하는 사회분위기를 만들어 놓았다면 후배들이 고생을 좀 덜할 텐데 그렇지 못한 것 같아 괜스레 부끄러워진다.

**Question 4**

**수많은 축구 경기를 보다 보면  
선수들의 좌절과 성공 사례를  
보게 될 것 같다.  
예비 송실인들에게 힘이 되는  
긍정적인 사례가 있다면?**

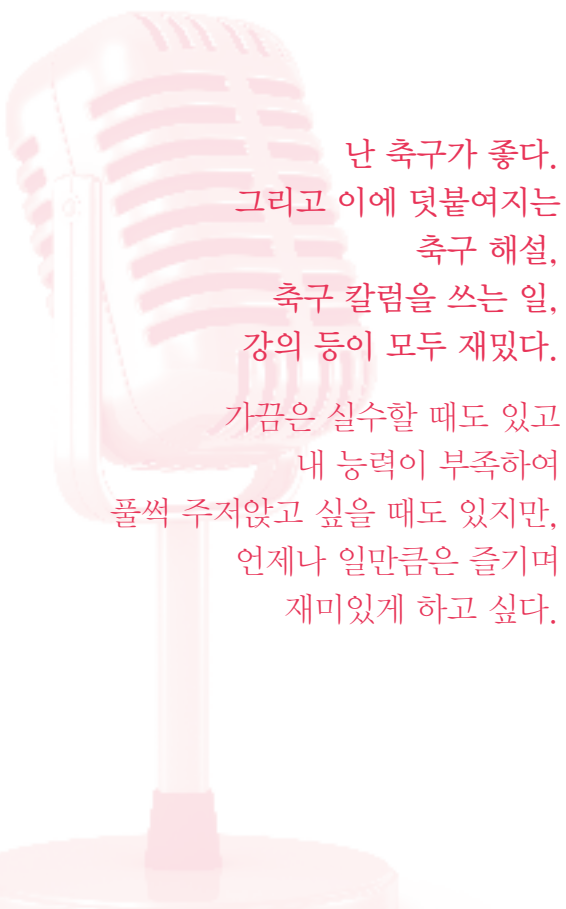
몇 해 전 이창용 선수가 상대 선수의 거친 태클에 다리뼈가 부러지는 중상을 입은 적이 있다. 웬만한 선수는 재기하지도 못할 만큼 큰 부상이었음에도 불구하고, 이창용 선수는 아무 일 없었다는 듯 툭툭 털고 일어나 지금도 현장에서 열심히 뛰고 있다. 축구 선수에게 부상은 삶의 운명을 결정지을 정도로 치명적이다. 물론 부상을 당하지 않는 것이 가장 좋겠지만, 그럼에도 훈련과 경기가 일상인 선수들에게 부상은 피하고 싶어도 피할 수 없는 부분이다. 이때 중요한 것은 부상 자체가 아니라, 부상당한 이후의 마음가짐이다. 부상 자체를 원망하고 좌절하기보다 이창용 선수처럼 이를 악물고 이겨낼 줄 아는 것이 중요하다.

이는 축구선수들에게만 해당되는 이야기가 아니다. 사회를 살아가는 우리 모두에게 해당되는 이야기다. 살면서 실수도 하지 않고 실패도 하지 않는다면 좋겠지만, 사람인 이상 실수와 실패를 피할 수 없다. 주변에서 보고 들은 경험에 빚대어 보면, 현실은 성공보다 사소한 실수와 실패로 점철되어 있다. 그렇다면, 이때 중요한 건 앞서 말한 것처럼 실수와 실패 자체보다 이를 대하는 마음가짐과 태도이다. 스스로 잘못을 인정하고 툭툭 털고 일어나서면 된다. 몇 번의 실수와 실패를 끝이라 생각하지 않고, 계속해서 도전하는 삶을 사는 여러분들이 되었으면 한다.

**Question 5**

**앞으로 이루고 싶은 일이나  
새로운 계획은 무엇인지 들어보고 싶다.**

거창한 꿈은 없다. 앞으로도 지금처럼 축구 중계도 하고 축구와 관련한 칼럼도 쓰고 강의로 하면서 계속해서 재미있게 살고 싶다. 일도 재미있게 하고 사람들과도 즐겁게 지내며 긍정적인 마음가짐으로 사는 것이 가장 가치 있는 삶이 아닐까? 어차피 살아야 하는 인생, 즐겁게 살다 보면 좋은 일도 더욱 많아질 테니 말이다. 다만 기회가 된다면 나와 비슷한 일을 하고 싶어 하는 사람들을 찾아가 이야기하고 고민도 나누는 자리를 정기적으로 마련하고 싶다. 사람들의 이야기를 듣는 과정에서 나 역시 부족한 점을 보완하고 배우는 등 의미 있는 자리가 될 수 있을 것 같다.



난 축구가 좋다.  
그리고 이에 덧붙여지는  
축구 해설,  
축구 칼럼을 쓰는 일,  
강의 등이 모두 재밌다.  
가끔은 실수할 때도 있고  
내 능력이 부족하여  
풀썩 주저앉고 싶을 때도 있지만,  
언제나 일만큼은 즐기며  
재미있게 하고 싶다.

**Question 2**

**수많은 변수로 가득한  
축구 경기를 해설하는 것은  
정말 쉽지 않을 것 같다.  
처음으로 해설을 했던 경기를 기억하는지,  
그리고 해설가로서 경기를  
준비하는 과정이나 마음가짐 등에 대해  
이야기해 달라.**

첫 경기는 잘 기억나지 않지만 2002년 월드컵이 끝난 뒤, 송종국, 설기현 선수가 뛰던 네덜란드 리그와 벨기에 리그를 중계한 것이 축구 해설의 시작이었다. 처음이라 많이 떨리기도 했지만 송종국, 설기현 선수의 리그를 중계한다는 사실만으로 무척 설레던 기억이 난다. 가장 인상 깊었던 경기는 2004-05시즌 박지성 선수가 뛰던 에인트호번과 AC 밀란의 유럽 챔피언스리그 4강전이다. 박지성 선수를 맨체스터 유나이티드로 이적하게 한 결정적인 경기이기도 했는데, 당시 박지성 선수의 활약은 경이로움 그 자체였다.

이처럼 축구해설을 할 때는, 그때의 설렘을 잊지 않고, 관중과 시청자들이 경기에 잘 집중할 수 있도록 생생하게 현장을 전달하고자 노력한다. 또 이를 위해 열심히 공부하자고 매번 다짐한다. 나아가 중계의 주인공은 중계진이 아닌 '선수'라는 생각도 놓치지 않으려고 한다. 경기장에서 땀 흘리는 선수들이 축구와 중계의 주인공이기 때문이다. 나는 그들이 빛날 수 있도록 곁에서 도와주는 사람일 뿐이다.

# 사유의 미(美)를 휴대폰에 담다

정서진 동문(글로벌미디어 10) 삼성전자 휴대폰 UX디자이너

“

2014년, 친구들과 함께 힘을 합쳐 도전한  
이매진컵 월드 챔피언십 게임 부문에서  
당당히 은메달을 거머쥔 정서진 동문.  
이 경험을 통해 열심히 노력하면 무엇이든 해낼 수 있다는  
자신감이 생긴 뒤로는 그 어떤 것도 두렵지 않았다.  
스스로 성장하기 위해 대외활동도 열심히 참여하고  
학과 공부 또한 게을리하지 않았다.  
이러한 노력이 빛을 발한 걸까.

2015년, 정서진 동문은 높아진 취업시장의 문턱을 뚫고  
당당히 삼성전자 무선사업부에 입사했다.

지금도 자신의 가치를 높이기 위해 끊임없이 도전하고  
매 순간 최선을 다한다는 그녀의 이야기를 들어보았다.

”

## Question 1

**삼성전자 무선사업부에서  
담당하고 있는 일에 대해 소개해 달라.**

삼성전자 무선사업부 웨어러블 디바이스(Wearable Device) UX디자이너로 일하고 있다. 고인이 된 스티브잡스가 언급한 뒤로 유명해진 개념이기도 한 UX(User Experience)는 사용자가 제품이나 서비스, 시스템 등을 사용하면서 느끼는 총체적인 경험을 말한다. 가령 사용자가 스마트폰에서 스케줄 앱을 이용해 일정을 등록한다고 가정해보자. 사용자는 제일 먼저 스케줄 앱의 아이콘을 터치한 후 일정등록하기 버튼을 누를 것이다. 그리고 나타나는 화면에 일정의 제목과 시간, 장소 등 상세 정보를 입력한 뒤 최종적으로 등록 버튼을 눌러 자신의 스케줄을 앱에 저장할 것이다. 이때 사용자가 스케줄을 앱에 등록하겠다는 시점부터 그 과정에서 보는 스마트폰의 각 화면과 화면 내의 그래픽적인 요소, 플로우 등 여러 가지 세부 사항을 고려하여 설계하는 모든 것을 UX 디자인이라고 한다.



Question 2

**UX디자이너가  
필수적으로 갖춰야 하는  
태도나 가치관이 있다면?**

사용자의 관점을 예리하게 파악하는 것이다. UX디자이너는 사용자의 경험을 설계(디자인)하는 것이므로 사용자의 행동을 빠르게 파악하여 디자인에 적용할 줄 알아야 한다. 이를 위해서는 때에 따라 공감능력과 관찰능력이 요구되기도 한다. 디자인할 때마다 '내가 사용자라면 어떻게?' 또는 '사용자에게 이 기능은 과연 편리할까?'와 같은 질문을 끊임없이 되뇌며 최대한 사용자 입장에서 생각해야 하기 때문이다. 이런 점을 고려한 가장 좋은 사용성은, 사용자가 불편하거나 어려움 없이 특정 사항을 인지하지 않고 물 흐르듯 자연스럽게 제품을 사용하는 것이다.

Question 3

**송실대 재학시절  
가장 기억에 남고 뜻깊었던 경험은?**

대학교 때 마이크로소프트에서 진행하는 스튜던트 파트너십 프로그램인 MSP(Microsoft Students Partners)을 통해 해커톤(Hackathon)\*, 서피스앰버서더(Surface ambassador), 인턴활동 등을 활발하게 했다. 2014년 8월에는 이매진컵 월드 챔피언십 대회 게임 부문에 출전하여 은메달을 수상하는 값진 경험을 쌓기도 했다. 이매진컵은 세계 IT 인재들의 소프트웨어 개발을 위해 마이크로소프트(MS)사가 매년 개최하는 소프트웨어기술경진대회이다. 게임, 이노베이션, 월드시티즌십 등 세 가지 부문에서 참가자들의 역량을 겨루고 각 부문 입상자에게는 5만 달러의 상금과 빌 게이츠 MS 창업주를 만날 수 있는 기회가 주어지는데, 친구들과 함께 이 대회 게임 부문에 한국 대표팀으로 출전하여 당당히 은메달을 수상한 것이다. 당시 수상자가 테트리스를 만든 알렉스 파지노프였는데, 존경하던 분을 실제로 만나 뵈게 되어 굉장히 영광이었고, 세계적인 대회였던 만큼 다양한 문화권의 친구들과 이야기 나눌 수 있어 뜻깊었다. 무엇보다 열심히 노력하면 반드시 이룰 수 있다는 자신감을 얻은 소중한 경험이었다.

\* 해커톤: 해킹(hacking)과 마라톤(marathon)의 합성어로 한정된 기간 내에 기획자, 개발자, 디자이너 등 참여자가 팀을 구성해 쉽지 않은 아이디어를 도출하고, 이를 토대로 앱, 웹 서비스 또는 비즈니스 모델을 완성하는 행사

나 자신으로서의 역할을 명확하게 하기 위해 노력한다. 어떻게 하면 내 삶에서 내가 더 빛날 수 있을지, 더 배울 수 있을지, 더 즐겁고 행복하게 살 수 있을지에 대해 끊임없이 사유하고 이를 실천하기 위해 매 순간 최선을 다하고 있다.

Question 4

**가장 도움이 되었던  
송실대 교육과정이나 프로그램은?**

전공이었던 글로벌미디어학부의 디자인, 소프트웨어 개발, 하드웨어 개발, HCI, 그 외 수많은 컴퓨터 이론들이 현재 스마트폰 UX디자인을 하는 데 많은 도움이 되고 있다. 특히 UX디자인을 하다 보면 마케팅, 기획, 하드웨어, 소프트웨어 개발 부서 담당자들과 아이디어를 주고 받으며 소통하는 일이 잦았는데, 학교 때 배웠던 그 분야의 전문용어나 이론들이 무척 유용하게 쓰이고 있다. 송실대 글로벌미디어학부는 IT대학 소속이지만 IT계열에 치중하지 않고 테크놀로지와 인문학, IT 기술과 예술 등의 복합적인 문제들을 연구하는 데에 중점을 두고 있다. 따라서 미디어에 대한 시야를 넓히고 다양한 분야의 학문을 배우기에 가장 최적화된 학과라고 할 수 있다. 본인이 학과 공부에 성실하면 임한다면 자신의 적성에 맞는 분야를 찾는 데 무척 도움이 될 것이다.

Question 5

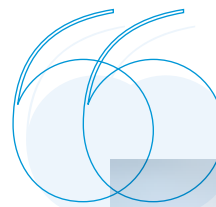
**앞으로 본인의 삶에서  
이루고 싶은 꿈은 무엇인지 궁금하다.**

'나'를 위하여 신체적, 정신적으로 건강한 삶을 살아가는 것이다. 언뜻 보면 소박한 꿈같지만 실제 생활을 하다 보면 참 어렵다는 생각을 한다. 요즘은 이 꿈을 실현하기 위해 퇴근 후엔 열심히 운동도 하고 UX디자이너로서 어떻게 커리어를 쌓을지, 일에 대한 욕심도 부려본다. 또한 나 자신으로서의 역할도 명확히 하기 위해 노력한다. 어떻게 하면 내 삶에서 내가 더 빛날 수 있을지, 더 배울 수 있을지, 더 즐겁고 행복하게 살 수 있을지에 대해 끊임없이 사유하고 이를 실천하기 위해 매 순간 최선을 다하고 있다.

Question 6

**송실대 재학생 및 예비 수험생들에게  
들려주고 싶은 이야기는?**

내 삶이 얼마나 가치 있는지는 오롯이 스스로에게 달려있다고 생각한다. '나'는 이 세상 누구와도 비교할 수 없는 절대적인 존재이다. 물론 이기적인 사람이 되라는 것은 아니다. 남들과 비교하지 않고 온전히 나를 위한 삶에 집중하는 것. 이것이 삶을 결정짓는 데에 가장 중요한 가치이다. 부디 자신을 믿고 자신의 방식으로 살아가는 여러분이 되기를 바란다.



남들과 비교하지 않고 온전히 삶에 집중하는 것. 이것이 삶을 결정짓는 데에 가장 중요한 가치이다.

## 대운동장



인조잔디가 넓게 깔린 대운동장은 송실대 축구단이 축구연습을 하는 등 다목적으로 활용되고 있습니다. 또한 트랙이 있어 육상 연습을 하기에 최적입니다.

## 베어드홀



베어드 박사의 이름을 따서 지어진 베어드홀은 송실대 본관이자 최신 설비를 갖춘 자연과학대 실험실과 연구실 등이 위치해 있습니다. 전면이 유리거울로 지어져 멋진 외관을 자랑하는 베어드홀은 한국 건축문화에 기여한 공로로 한국건축작가협회상을 수상하였습니다.

송실대 홍보대사 '미소'와 함께

# 화사한 봄날, 송실의 캠퍼스를 거닐다

설렘을 안겨주는 봄날, 송실의 캠퍼스 곳곳은 학생들의 활기로 가득 차 있습니다. 121년의 오랜 전통을 자랑하는 송실은, 기독교 정신에 바탕을 둔 진리와 봉사의 건학이념으로 통일시대를 이끄는 창의교육의 선두 주자입니다. 학교 곳곳에는 이러한 송실의 이념이 알게 모르게 숨겨져 있습니다. 지금부터 저희 '미소'와 함께 송실대 캠퍼스의 이모저모를 살펴볼까요?

## 학생회관



학생회, 동아리, 각종 편의시설 등이 위치해 있는 학생회관은 이용자의 동선이 충돌하지 않도록 기능적으로 배치되어 있습니다. 학생회관은 외관은 물론 실내 공간이 창의적으로 설계되어 서울시 건축문화제에서 대상을 수상하기도 했습니다.

## 한국기독교박물관



지상 3층 규모로 지하 2층에 걸쳐 4개 전시실과 학예과, 연구실 등이 자리하고 있습니다. 기독교 근현대사 대표 유물로는 그리스도신문, 예수성교전서, 예수성탄미상지성경 등이 전시되어 있습니다.

## 한경직기념관



송실대에 입학한 학생이라면 반드시 들어야 하는 채플. 한경직기념관은 한국 기독교계의 거목인 한경직 목사를 기념하며, 학원 선교 정책을 추진하기 위해 건립된 공간입니다.

## 레지던스홀



최첨단 시스템으로 새롭게 건립된 레지던스홀은 대학생 기숙사답지 않은 멋진 외관과 학생들의 독립성을 최대한 보장하는 구조로 이루어져 있습니다. 기숙사 내에 편의점, 세탁실, 자율 학습실 등이 위치해 있어 기숙사 안에서 안정적인 생활이 가능합니다.





## 백마상



캠퍼스 한가운데 위치한 백마상. 송실대의 상징 동물인 백마를 소재로 백마 무리가 힘차게 달리는 모습을 형상화하였습니다. 고구려인의 기상과 하늘나라로의 상향의지를 담고 있기도 합니다.

## 벤처중소기업센터



중소기업 인재 양성을 위해 국내 최초로 세워진 벤처중소기업센터. 송실은 벤처중소기업학과와 중소기업대학원을 설립하여 중소기업 인재 발전에 힘쓰고 있습니다.

## 형남공학관



형남공학관은 송실대 이사장 및 총장을 역임한 김형남 박사의 이름을 따서 기념하고자 지어졌습니다. 국내 최대인 지하 1층, 지상 15층 규모로 미래의 공학자들이 연구에 매진하며 꿈을 키워가는 곳입니다.

## 조만식기념관



송실대 동문인 민족의 지도자 조만식 선생을 기념하여 세워진 건물입니다. 주로 인문대, 사회과학대의 강의실로 사용되고 있습니다.

## 형남홀



형남공학관 안에 위치한 형남홀. 학생들이 자유롭게 이야기도 나누고 쉬기도 하며 벽면을 채운 서적들로 책도 볼 수 있는 곳 항상 학생들로 북적이고 활기가 넘칩니다.

## 중앙도서관



약 95만권의 장서류를 보유하고 있는 중앙도서관은 2,000석이 넘는 열람실과 디지털 자료실이 있어 공부뿐만 아니라 자료를 조사하고 세미나를 하기에 최적화된 장소입니다.

## 나무계단



조만식기념관 뒤편에 위치한 나무계단은 강의실이 밀집해 있는 건물들 사이에 있다 보니 학생들의 발걸음이 끊이지 않는 곳입니다. 학생들이 삼삼오오 무리지어 계단에 앉아 이야기도 나누고 간단하게 간식을 먹기도 합니다.

## 분수대



저희 뒤편으로 보이는 분수대는 원형잔디 가운데 위치하고 있는데요. 이 분수대의 가운데 큰 물줄기는 예수그리스도를, 주변의 12개의 작은 물줄기는 열 두 제자를 상징하며 송실대가 기독교 학교임을 의미하고 있습니다.



안녕하세요. 저희는 송실대학교의 '글로벌한' 서울여행 전문 동아리 산들바람입니다. 산들바람은 송실대 재학 중인 유학생, 교환학생 등 다양한 국적의 학생들이 만나 서울의 곳곳을 여행하며 한국의 전통 문화도 체험하고 서로의 생각도 나누는, 조금은 특별한 동아리입니다. 한국인 학생들과 프랑스, 일본, 대만, 미국 등 다양한 나라에서 온 학생들이 함께 하고 있어 글로벌한 가치관을 키우

고 더 넓은 비전을 꿈꾸기에도 좋습니다. 산들바람은 단순히 서울을 여행하는 데에서 그치지 않습니다. 서로의 문화를 공유하고 소통하는 장이 될 수 있도록 임원진 모두가 다 함께 여행 장소와 프로그램을 고민하며 기획하고 있는데요. 동아리원들은 국제문제와 평화, 통일 등 미래사회를 이끌어 나갈 청년들로서 생각해 보아야 할 주제들을 함께 토론하고 나누며 올바른 대학 문화를 만들어 나가 고자 합니다. 새로운 경험을 통해 다양한 국적의 친구들을 사귀고, 그 속에서 다 같이 성장도 하고 소중한 인연도 만들어 가고 있는 산들바람. 매년 더 의미 있는 활동을 하고자 노력하고 있으며 발전하는 동아리입니다. 예비 송실인들의 많은 관심과 사랑 부탁드립니다.



# Look over SSU Club

121년의 전통을 지켜온 송실대학교는 긴 역사만큼이나 오랜 시간 활발하게 활동을 이어나가고 있는 동아리들이 많다. 기독교 이념을 구현하고 있는 종교분과 동아리부터 스포츠 경기를 통해 서로 하나가 되는 체육분과 동아리까지 그 종류 또한 무척 다양하다. 대학생활의 꽃이라 할 수 있는 동아리 활동을 통해 송실에서 알차고 가치 있는 대학생활을 만들어보자.

## 송실대학교 동아리 등록 및 운영 현황

총 7개 분과 55개

【연대사업분과】 호우회(1981년 설립) 외 3개

【체육분과】 산악부(1964년 설립) 외 9개

【연행예술분과】 송대극회(1921년 설립) 외 11개

【학술제1분과】 KUSA(1969년 설립) 외 4개

【종교분과】 기독교학생회(1968년 설립) 외 7개

【학술제2분과】 기우회(1970년 설립) 외 8개

【창작전시분과】 빛누리(1971년 설립) 외 6개



# 03

## Future Platform of SSU



융복합 시대,  
어떤 대학이 미래를 선도할까요?  
틀에 박힌 정답이 아닌 미래비전을 제시하는 곳이 아닐까요.

창학 이래, 흔들림 없는 학문의 길을 걷고,  
첨단응용기술 도입과 혁신적인 교육을 실천한 송실.  
무한한 미래, 무한한 가능성의 시작을 송실과 함께 하십시오.

- ACE+ 학부교육선도대학 육성사업 선정
  - 창업선도대학 육성사업 선정
  - 선도연구센터(ERC) 지원사업 선정
  - 송실대, 기업이 인정한 최우수 대학
- BRIDGE+(대학 창의적 자산 실용화 지원) 사업 선정
  - 인문한국플러스(HK+) 사업 선정
  - SW중심대학 사업 선정
- 2017년 장애대학생 교육복지지원 실태 평가 최우수



# 2019학년도 베어드입학우수 장학제도

## 장학생 공통사항

- 01 수시, 정시, 추가모집 입학생 중 장학생으로 선발된 자에 한하여 적용
- 02 매 학기 한국장학재단 국가장학금을 신청하고 서류제출을 완료하여 소득분위가 확인되어야 함
- 03 장학금 수혜기간 및 기준 성적
  - 가. 4년간(연속등록학기 8학기 이내) 또는 2년간(연속등록학기 4학기 이내) 단, 4년간 장학금 수혜자 중 건축학부 건축학전공은 5년간(연속등록학기 10학기 이내) 수혜 가능
  - 나. 재학 중 매 학기 평점평균 3.7 이상을 유지하여야 함 (3.7 미만자 : 성적미만 직후 학기 장학금 없음)
  - 다. 직전학기 성적미달로 수혜 받지 못한 학기도 장학금 수혜기간에 포함됨
- 04 등록금은 입학금 및 수업료에 한함 (학생회비 등 기타납입금 제외)
- 05 기숙사(생활관) 제공(방학기간 제외)은 실제 입실인원에 한하여 관리비를 면제하고, 그 외는 개인부담으로 함 (기본 2인실 제공)
- 06 입학 당시 모집단위 재학 시에만 해당 (전과 등으로 모집단위가 변경 될 경우 장학혜택은 없음)
- 07 세계최우수대학 박사과정은 석·박사 통합과정을 포함함 (세계최우수대학의 기준은 본교에서 별도로 정함)
- 08 해외대학 교환학생 파견 기간 동안 베어드입학우수장학금 중 등록금/학업지원비(생활비)/기숙사 혜택 없음 단, 등록금 범위 내 타 교내·외 장학금 및 국가장학금은 수혜 가능함
- 09 타 장학금과 중복수혜 불가하며, 재입학 시 장학혜택은 없음
- 10 위 사항은 본 대학 2019학년도 모집요강에 의거 합격한 자에 한하여 적용되는 기준임
- 11 기타 자세한 사항은 본교 장학규정 및 장학금지급내규에 따른

구분	자격기준(수능)		장학혜택	인원	
	1등급	2등급 이내			
베어드 입학우수 1	인문대학 법과대학 사회과학대학	국어, 탐구[사회(2과목) 또는 과학(2과목)] 모두	수학 (가,나)	<ul style="list-style-type: none"> <li>• 4년간 등록금 전액</li> <li>• 학업지원비[매 학기 240만 원(월 40만 원)]</li> <li>• 기숙사(생활관) 4년 제공</li> <li>• 해외대학 교환학생 우선 선발</li> <li>• 해외대학 교환학생 파견은 재학 중 파견 전 직전학기 평점평균 3.7 이상 및 TOEFL iBT 100 이상인 자로 하며 본교 및 상대교수업료에 한하여 학기당 최대 1,000만원(최대 2학기) 지급</li> <li>• 세계최우수대학 박사과정 진학 시 2년간 매년 2,000만원 지급</li> <li>• 세계최우수대학 박사학위 후 본교 교수채용 우선 배려</li> <li>• 단기 국외 유학 프로그램 우선 선발</li> </ul>	
	경제통상대학 경영대학	수학(가,나), 탐구[사회(2과목) 또는 과학(2과목)] 모두	국어		해당자 전원
	자연과학대학 공과대학 IT대학	수학(가), 과학탐구(2과목) 모두	국어		
베어드 입학우수 2	인문대학 법과대학 사회과학대학	국어, 탐구[사회(2과목) 또는 과학(2과목)] 모두	-	<ul style="list-style-type: none"> <li>• 4년간 등록금 전액</li> <li>• 학업지원비[매 학기 240만 원(월 40만 원)]</li> <li>• 기숙사(생활관) 4년 제공</li> <li>• 해외대학 교환학생 우선 선발</li> <li>• 단기 국외 유학 프로그램 우선 선발</li> </ul>	
	경제통상대학 경영대학	수학(가,나), 국어 모두	-		해당자 전원
	자연과학대학 공과대학 IT대학	수학(가), 과학탐구(2과목) 모두	-		
베어드 입학우수 3	인문대학 법과대학 사회과학대학 경제통상대학 경영대학	• 3개영역 백분위 단순평균 상위 6% 이내 • 3개영역 : 국어, 수학(가,나), 탐구[사회(2과목) 또는 과학(2과목)]		<ul style="list-style-type: none"> <li>• 2년간 등록금 전액</li> <li>• 기숙사 2년 제공(1~2학년)</li> <li>• 해외대학 교환학생 우선 선발</li> <li>• 단기 국외 유학 프로그램 우선 선발</li> </ul>	
	자연과학대학 공과대학 IT대학	• 3개영역 백분위 단순평균 상위 8% 이내 • 3개영역 : 국어, 수학(가), 과학탐구(2과목)			

\* 공통조건: 영어, 한국어 모두 1등급  
\* 자연과학대학, 공과대학, IT대학에 속한 모집단위는 수학(가) 필수 지정  
\* 융합특성화자유전공학부는 대학 구분에 관계없이 자격기준 중 하나를 충족하는 경우 해당되는 장학혜택을 제공

# 일반장학제도 안내

본교는 학업성적이 우수하거나, 경제적 사정이 어려운 학생들에게 등록금의 전액 또는 일부를 지급하여 국가와 사회에 봉사할 수 있는 유능한 인재를 양성하기 위한 다양한 장학제도를 운영하고 있습니다.

승실대학교 장학팀  
TEL | 02-820-0159, 02-828-7450

## 1 교내장학금 안내

장학금명	지급기준		장학혜택	
	수혜자격	기준성적		
	장학금수혜 취득학점 15학점 (최종 직전학기는 12학점) 이상			
베어드입학우수장학금*	매 학기 공표된 신입생 모집요강 장학기준에 따라 선발된 입학자	3.7 이상	등록금 전액	
백마성적우수장학금	재학생 중 학업성적이 극히 우수하고 품행이 방정한 자	3.5 이상	수업료 100% 수업료 50% 수업료 25%	
근로장학금	교내근로	학업성적이 양호하며, 가정형편이 특히 곤란하고 학비 및 생활보조를 요하는 자	-	일정액
	학과근로	가정형편이 곤란하여 학과(부)에서 업무를 돕는 자	-	일정액
교역자녀장학금	한국기독교교회협의회(KNCC), 한국기독교 총연합회, 한국교회연합(CCK), 한국독립교회연합회(KAICAM)에 가입된 교단에 속하는 교회 목사의 직계자녀(본인포함)	3.0 이상	일정액	
특기자장학금* [예체능우수인재전형(축구,골프)]	본교에 재학 중인 우수한 예체능우수인재(축구, 골프)로서 교명을 선양하고 품행이 방정한 자	별도로 정함	별도로 정함	
고시 합격자 장학금	사법시험, 5급공채(행정,기술), 외교관후보자 선발시험, 입법고시, 법원행시, 공인회계사	1차 합격한 자 (재학 중 통산 1회에 한하며, 합격 후 도래하는 첫 학기부터 연속 2개 학기 수혜)	2.5 이상	등록금 전액
		최종 합격한 자 ※ 정규 8학기 (건축학부 건축학전공 10학기) 이내에서 졸업 시까지 수혜	3.0 이상 (합격 후, 최초 학기는 2.5 이상)	
세무사, 관세사, 변리사, 감정 평가사, 노무사, 법무사, 보험계리사		1차 합격한 자 (재학 중 통산 1회에 한하며, 합격 후 도래하는 첫 학기부터 연속 2개 학기 수혜)	2.5 이상	등록금 반액
		최종 합격한 자 ※ 정규 8학기(건축학부 건축학전공 10학기) 이내에서 졸업 시까지 수혜	3.0 이상 (합격 후, 최초 학기는 2.5 이상)	
봉사장학금	1 총학생(부)회장 및 총학생회 간부 2 단과대학 학생회(부)회장 및 단과대학 학생회 간부 3 학과 학생회장 4 국/영자신문사 기자, 방송국임원 5 인가된 동아리연합회 간부 6 기타 학교가 인정하는 학생자치조직의 간부 7 고시반 연구실장	2.5 이상	등록금 전액 등록금 반액 일정액	

## 1 교내장학금 안내

장학금명	지급기준		장학혜택
	수혜자격	기준성적	
국가유공자 장학금*	본인	국가 법령에 의거하여, 교육지원 대상인 자	별도로 정함
	(손)자녀		등록금 전액 (학교 50%, 국가 50%)
새터민 장학금*	본인	국가 법령에 의거하여, 교육지원 대상인 자	산술평균 70점 이상
	자녀		등록금 전액 (지급비율은 별도로 정함)
형제장학금	1 2인 이상의 본교 학부모 형제(자매 및 남매 포함)가 장학금 신청학기에 동시 재학 중인 경우, 형제 중 1명에게만 지급 2 형제 중 1명 이상이 휴학, 자퇴, 제적 시 수혜 불가	3.0 이상	수업료 반액
동문자녀장학금	학부 졸업동문 자녀 (신·편입학 첫 학기만 지급)	-	90만원
승실글로벌장학금 *	순수외국인 전형 입학자(신·편입학 첫 학기)	별도로 정함	별도로 정함
	순수외국인 전형 입학자(신·편입학 두 번째 학기부터) ※ 취득학점 12학점 이상	4.0 이상인 학생 중 TOPIK 6급 소지자 3.0 이상 2.5이상 ~ 3.0미만	수업료100% 수업료50% 수업료25%
승실글로벌장학금 (TOPIK 우수자)	1 TOPIK 4급 이상 취득자 단, 입학 시 TOPIK 4급 이상에 해당하는 장학금을 수혜받지 않은 경우 지급 2 재학기간 중 1회만 지급 (재입학 시 재학기간 연속으로 인정)	-	30만원
국제교류장학금	교환학생 및 복수학위생으로 선발된 자로서 해당 부서장으로부터 추천을 받은 자	별도로 정함	일정액
포상장학금	교명을 선양하고 품행이 방정한 자로 대학장의 추천을 받은 자	별도로 정함	일정액
학과(부)우수장학금	학과(부)장으로부터 추천을 받은 자	별도로 정함	일정액
군위탁장학금	학군 제휴 협약에 의거하며, 군위탁 특별전형으로 입학한 자	2.5 이상	수업료의 30%
장애학생장학금	본교에 재학 중인 장애인 1~3등급인 자	2.5 이상	100만원
비전장학금	가정형편이 곤란한 자	별도로 정함	일정액
성적향상장학금	1 직전학기 대비 학업성적이 현저히 향상된 자 2 학사경고자로서, 직전학기 대비 학업성적이 현저히 향상된 자	별도로 정함	50만원
창업장학금	창업 관련 부서장으로부터 추천을 받은 자	-	일정액

- 1) \*중요\* 모든 교내장학금은 매 학기 국가장학금 신청(서류제출 및 기구원 동의 포함)을 완료하여야 함  
 2) 입학하는 첫 학기에는 성적 기준을 적용하지 않으며, 교내장학금 수혜 자격 충족 시 장학금 수혜 가능  
 3) 재학 중 모든 교내장학금은 직전학기 15학점 이상 이수 및 장학금별 성적 기준을 충족하여야 함  
 4) 모든 교내장학금은 정규 등록 8학기 이내에서 수혜 가능(성적미달로 수혜 받지 못한 학기 포함)

\* \*\*표시된 교내장학금에 한하여 입학금을 포함하여 장학금 지급 가능  
 ※ 소프트웨어학부, 산업·정보시스템공학과 등 학과(부) 자체적으로 시행하고 있는 장학제도는 각 학과(부) 사무실로 문의 요망

## 2 한국장학재단 국가장학금 안내 ☎ 02-1599-2000

장학금명	수혜자격	장학금액	구비서류	신청장소
국가장학 I 유형	한국장학재단에서 정하는 소득분위 해당자	한국장학재단의 소득분위 별 장학금액	1 국가장학금 신청서 및 서약서 2 가족관계증명서	한국장학재단
국가장학 II 유형	국가장학 I 유형 수혜 자격 및 본교자격에 해당하는 학생	소득분위에 따라 차등지급	*신청 시, 제출해야 할 서류를 신청화면에서 확인 후, 한국장학재단에 팩스제출	

※ 신청방법 및 기타 세부사항은 한국장학재단 장학제도 변경에 따라 일부 달라질 수 있으므로, 한국장학재단 또는 본교 홈페이지 공지사항을 통해 확인 요망

## 3 한국장학재단 학자금대출제도 안내 ☎ 02-1599-2000

경제적 사정이 어려운 학생에게 학자금 부담의 편의 제공을 목적으로, 졸업 후 취업하여 일정한 소득이 생기면 원리금을 상환하는 제도

- 01 대출대상 : 해당학년도 신·편입생 및 재학생, 복학생  
 02 신청방법 : 한국장학재단 홈페이지 신청 후 관련서류를 한국장학재단으로 제출  
 03 신·편입생의 경우 신·편입학 학기에 한하여 선 등록금 납부 후 기등록 대출가능  
 단, 재학학기(2학기 이상)의 등록금 납부 후 기등록 대출은 한국장학재단 지침에 따라 재학 중 1회로 제한



# 학생부종합전형

송실대학교는 2009년 입학사정관전형을 도입한 이래 매년 입학 전형의 전문성, 공정성, 신뢰성 확보를 위해 노력해 왔습니다. 송실대의 학생부종합전형은 자신의 꿈을 설정하고, 키우고, 이루어나가는 최고의 방법입니다.

송실대학교 입학처 입학사정센터

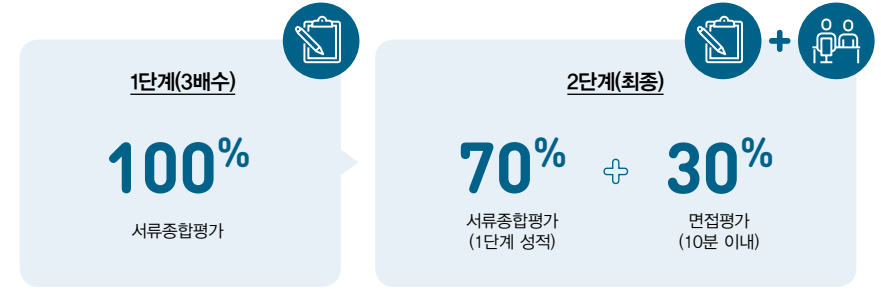
URL | iphak.ssu.ac.kr TEL | 02-820-0011-2

구분	전형명	모집인원		
		정원 내	정원 외	
수시	학생부종합전형	SSU미래인재	686	-
		고른기회	179	-
		특성화고등을졸업한재직자	6	147
		기초생활수급자및차상위계층	-	41
		특수교육대상자	-	27
	소계	871	215	
정시 (나군)	학생부종합전형	특성화고등을졸업한재직자	-	수시 미충원 인원
		소계	-	-
	합계	871	215	



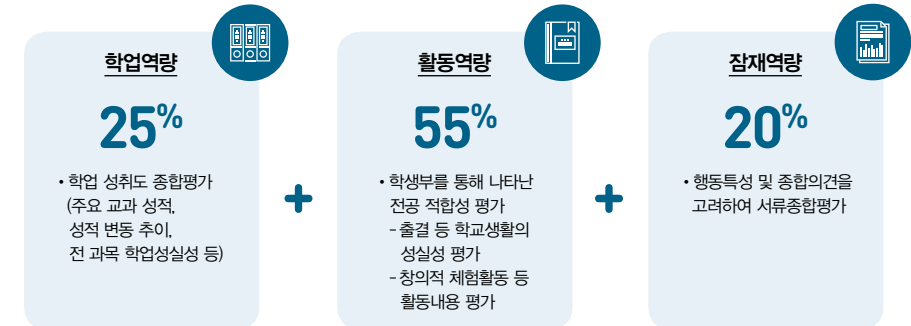
## 1 서류 및 면접 평가 방법

전형요소 및 반영비율



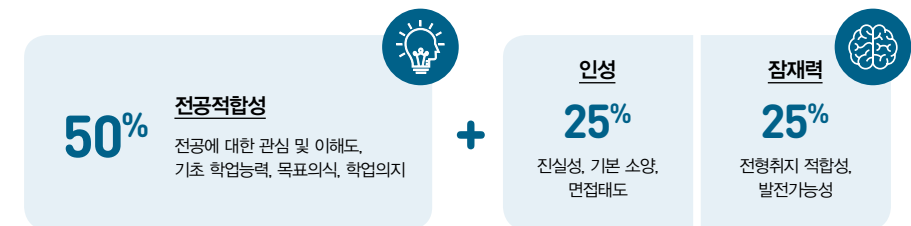
서류 종합평가

- ① 제출서류 학교생활기록부, 자기소개서
- ② 평가 방법



\* 특성화고등을졸업한재직자전형은 학업역량 15%, 활동역량 65%, 잠재역량 20%를 별도 적용함(상세 내용은 모집요강 참조)

면접평가  
1단계  
합격자에  
한함



\* 블라인드 면접 시행(이름, 수험번호, 고교명 블라인드 처리)

## ② 고교 - 대학 연계 프로그램

### ○ WEEKLY 전공탐색

- 목적** 전공 교수가 직접 진행하는 대학 강의 참여를 통한 전공에 대한 이해
- 내용** 학과별 전공체험 및 진로지도, 단과대학별 사례증실 자기소개서 특강 및 모의면접 시연, 선배와의 대화를 통한 학생부종합전형 정보 습득
- 시기** 5~6월

### ○ SSU미래인재 WEEK 전형체험

- 목적** 학생부종합전형 전 과정을 체험하며 실질적 정보 제공
- 내용** 전공체험을 토대로 작성된 자기소개서 점검, 모의면접을 통한 학생부종합전형 경험
- 시기** 7월

### ○ 알기쉬운 학생부종합전형 상담회

- 목적** 학생부종합전형 특강(자기소개서 작성 및 면접 특강) 및 수시 전형 안내
- 내용** 입학상담회, 그룹, 학년별 상담 등
- 시기** 수시(4~8월 초), 정시(11~12월 중순) 고등학교 교사의 신청을 통해 진행

## ③ 교육활동·추수지도 프로그램

### ○ 입학 전 학업 다지기 프로그램

- 목적** 학력 보완이 필요한 학생들의 입학 전 학습 능력 고양을 통해 대학생활 적응력 향상
- 내용** 독서 토론과 의사소통, 대학 영어, 기초 컴퓨터 등 강의

### ○ 맞춤형 지원 프로그램

- 목적** 기초생활수급자 및 차상위계층 전형 신입생이나 저소득층 신입생들에게 학교생활에 필요한 다양한 정보 제공 및 학습·생활·진로 지원 프로그램을 운영하여 해당 학생들의 안정적인 대학생활 유도
- 내용** 도서 지원, 학습 지원, 자기 개발비 지원 등

### ○ 글로벌 역량 강화 프로그램

- 목적** 저소득층 학생들의 해외 연수 경비를 지원하여 글로벌 역량을 강화함
- 내용** 교육기행, 국제화 연수 프로그램, 글로벌 멘토링, 글로벌

### ○ 인턴십 등 학습동행 프로그램

- 목적** 학업 성취도가 부족한 학생들의 학업성취 능력을 고양하고 기초 학습능력을 배양하며 자기주도적 학습역량을 강화하여 대학생활 적응력 고취
- 내용** 멘토교수 상담, 학습코칭 및 학습법 워크숍, 학습유형 검사, 멘토학생 모임 등

### ○ 정보소외지역으로 찾아가는 학생부종합 모의전형

- 체험(대학연합)**
- 목적** 수도권 소재 대학 입학사정관이 연합하여 입시정보소외 지역의 고등학교에 방문하여 모의전형 진행 및 학생부종합전형 특강 제공
- 내용** 모의전형
- 시기** 6월, 8월

### ○ 찾아가는 전공 길라잡이

- 목적** 정보소외지역 고교에 본교 교수 및 재학생이 방문하여 전공 안내 및 진로상담
- 내용** 전공 안내 및 진로상담
- 시기** 5월 ~ 12월

### ○ 고교교사 권역별 모의평가 세미나

- 목적** 대학의 서류평가시스템을 활용한 모의서류평가 실습 및 결과 공유 세미나
- 내용** 모의서류평가 및 결과 공유
- 시기** 8월, 1월

### ○ 학생, 학부모 대상 프로그램/학생·학부모·교사 초청 상담회

- 목적** 본교 및 수도권 대학의 수시 입학 정보 제공
- 내용** 전형 안내, 자기소개서 작성 및 면접준비 특강, 1대1 상담 등
- 운영** 7월

### ○ 자기역량 강화 프로그램

- 목적** 고른기회전형 신입생 학업 지원 및 학교 적응능력 함양을 통한 대학 운영 안정화
- 내용** 학습법 특강, 심화러닝 소모임, plp러닝, 학생연구모임, core 등

### ○ 진로탐색 프로그램

- 목적** 고른기회전형 학생들의 맞춤형 진로진도 및 자격증 수업 지원으로 전공 관련 진로 탐색 기회 제공
- 내용** 진로컨설팅 및 이력서·자기소개서 첨삭 지도, 면접 전형 대비 그룹지도, 직무자격증반 운영 등

### ○ 장애학생 사회적응 프로그램

- 목적** 교내 유관 부서와 협의하여 장애학생들의 학교생활 및 사회적응에 도움 제공
- 내용** 점자 대학생활 안내 가이드 제작, 학교생활 적응 프로그램 운영 등

# 함께하는 삶, 실천적 봉사를 위한 지원 프로그램

송실대학교의 건학이념인 '진리와 봉사'를 실현하고, 나만을 위한 삶이 아닌 더불어 살며 동행하는 삶을 선택할 수 있도록 다양한 봉사 활동 체계를 구축했습니다.

송실대학교 봉사센터

URL | vssc.ssu.ac.kr TEL | 02-820-0801~3, 0810



## 1 봉사활동 인증제

### ○ 사회 봉사 인증제

봉사인증을 통해 본교 재학생들이 사회적 관심과 요구를 적극적으로 수행했음을 대외에 알리고 사회적 신뢰를 높임

### ○ 인증조건

섬김의 리더십, 사회봉사실천1·2·3을 모두 이수하였을 경우 인증

## 2 해외봉사 프로그램

### ○ 하계 프로그램(재능나눔 해외봉사/IT봉사)

모집 및 선발시기 3~4월  
파견시기 7~8월  
봉사내용 교육봉사 및 노력봉사, IT봉사, 문화교류 등

### ○ 동계 프로그램(재능나눔 해외봉사/IT봉사)

모집 및 선발시기 9~10월  
파견시기 1월~2월  
봉사내용 교육봉사 및 노력봉사, IT봉사, 문화교류 등

## 3 7+1 장기해외봉사 프로그램

전체 8학기 중 1학기에 해당하는 학점을 장기해외봉사에 참여하여 최대 18학점을 인정받을 수 있습니다.

학점인정 : 일반선택 및 전공선택 18학점  
(전공선택0~6학점+일반선택)

※ 학과에 따라 전공연관성을 고려하여 전공선택학점 인정범위가 다름.

모집 및 선발시기 1학기(5월), 2학기(11월)  
파견지역 인도, 캄보디아, 라오스, 베트남, 인도네시아, 네팔  
파견기간 4개월(인도는 3개월)/사전교육 1개월  
활동내용 교육봉사

## 4 국내봉사 프로그램

송실베어드봉사단을 중심으로 봉사지원센터에서 각종 프로그램을 진행하고 있습니다. 교내에서 진행되는 프로그램 이외에도 외부 기관과 협력하여 진행되는 봉사프로그램이 있습니다.

## 5 송실베어드봉사단 학생서포터즈

봉사프로그램 자체기획 및 운영, 외부기관 연계봉사, 전문봉사단 및 전공연계 봉사단 운영 등

## 6 LH봉사단

소년소녀가정 자녀 지원 멘토링 및 장애인 그룹홈

## 7 방과후교실

교내 동아리들이 각자의 특성을 살린 프로그램을 교내에서 진행

# Think Global, Act SSU

송실대학교는 세계 60개국, 359개 대학, 19개 기관과  
자매결연을 맺고 다양한 글로벌 프로그램을 운영합니다.  
학생들은 인턴십, 어학, 문화교류 등 필요에 맞게  
프로그램을 선택할 수 있습니다.

송실대학교 국제팀  
URL | study.ssu.ac.kr  
TEL | 02-820-0757-8

- USA  
Stony Brook University
- Netherlands  
The Netherlands  
Radboud University
- Chile  
Peru San Ignacio  
University
- Japan  
Rikkyo University
- China  
Beijing Language and  
Culture University



# 글로벌 프로그램

## 1 장기 프로그램

- **교환학생**  
본교와 교류협정을 체결한 외국 대학교와 기관에 학생을 파견해 학습체험 기회를 제공한다. 교환·방문학생으로 선발되면, 본교에 등록하고 1학기 또는 1년간 상대교에서 수학하게 된다. 상대교에서 취득한 학점은 학점 전환 신청절차에 따라 본교 학점으로 인정받는다.
- **SHP(Soongsil Honors Program)**  
우수 인재 양성을 목적으로 하는 프로그램. 참가 학생이 원하는 해외 명문대학교에서 수학할 수 있는 기회가 주어진다. SHP 장학생과 SHP 엘리트로 나누어 선발하며 SHP 장학생은 최대 1만5천 달러, SHP 엘리트는 최대 2만5천 달러 범위에서 수업료를 지원한다.
- **복수(공동) 학위 과정**  
본교에서 2년 수학과 교류협정이 체결된 외국 대학에서 2년간 수학한 후 양교의 학위를 동시에 취득할 수 있다. 신청자가 장학금 자격 기준을 충족했을 경우 최대 4학기까지 본교 등록금에 대한 장학금을 지급한다.

## 2 단기 프로그램

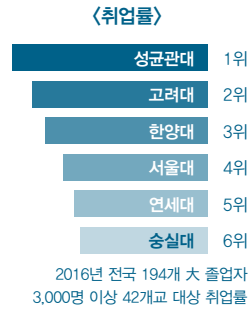
- **송실-오사카경법-복단 학생 교류 세미나 프로그램**  
3개 나라(한, 중국, 일본), 3개 대학교(본교, 일본 오사카경제법과대학교, 중국 복단대학교)가 공동 주관한다. 매년 여름 방학 동안 진행하며 4개국을 방문하며 합숙을 통해 최소 2개국어 이상의 외국어로 국제적 이슈 토론, 자국 문화 및 역사 소개, 문화 체험의 기회를 제공한다. 이를 통해 국제 현안과 각국 문화에 대한 이해를 높이며 학생들 간의 친밀한 관계를 형성하는 프로그램이다.
- **하계 한국학 프로그램**  
일본 자매대학인 명치학원대학 학생 약 20명이 8월 중 3주간 본교를 방문하여 우리나라를 배우는 프로그램이다. 본교 학생들은 일본 학생들과 일대일로 짝이 되어 문화 교류를 진행한다.
- **동계 일본어 연수 프로그램**  
일본의 자매대학 중 하나인 명치학원대학 요코하마 캠퍼스에서 일본어 연수를 받는 프로그램이다. 한국학 연수와 마찬가지로 본교 학생들과 일본 학생들이 일대일로 짝이 되어 일본어 연수와 문화 교류 기회를 누린다.
- **학생 외교 프로그램**  
**SIA(Soongsil International Ambassador)**  
본교를 방문하는 해외 대학·기관 관계자를 도우며 송실대학교를 알리는 학생 외교 프로그램. 참가 학생들은 송실대학교 국제 학생대사로 활동하며, 본교의 얼굴이자 문화 외교관으로 경험을 쌓는다.  
**SISO(Soongsil International Student Organization)**  
본교 학생과 외국인 학생간 교류를 증대하기 위한 학생 외교 프로그램. 참가자는 본교에서 수학하는 외국인 교환학생의 학교생활을 지원한다.
- **교외 프로그램**  
국내·외 정부기관 및 단체가 진행하는 국제 프로그램의 정보를 제공하여 재학생의 참여를 독려하고 있다. (각국 대사관 주최 강연, 미대사관 뉴 제너레이션 세미나, APEC 유스 포럼, 월드문, HPAIR 등)



# 인재개발을 위한 취업 밀착 프로그램

송실대학교는 학생이 입학함과 동시에 지도교수를 배정해, 진로와 취업을 지도하는 진로지도교수제도를 시행하고 있습니다.

송실대학교 경력개발센터 경력개발팀  
URL | job.ssu.ac.kr TEL | 02-820-0168



## 1 현장 실습 프로그램

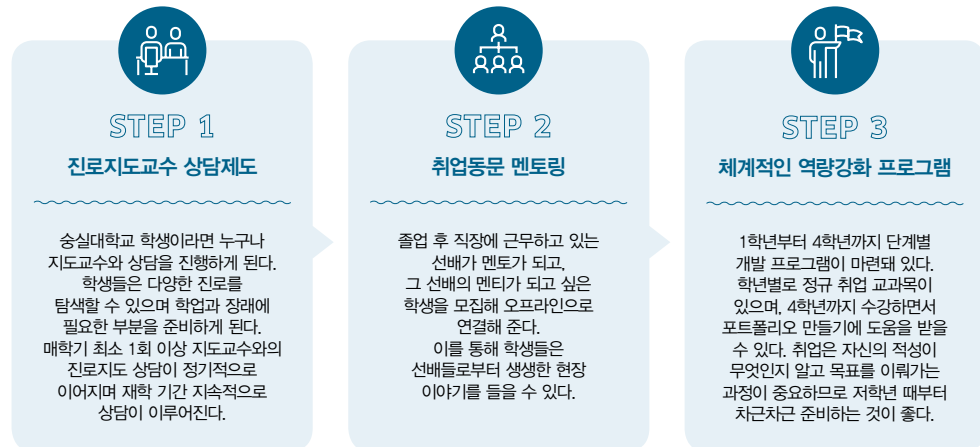
- **국내단기(4주·8주) | 국내장기(16주 이상)**  
산업현장에서 실습 기회를 제공해 취업 희망 업종 및 직무에 대한 이해도를 높임
- **해외인턴십**  
학기 초 지원자를 모집해 운영(학교지원금 지원)함  
2학년 이상 재·휴학생, 편입생 1학기 이상 이수자 지원 가능

## 2 취업 교육 프로그램

- **취업 캠프**  
취업 마인드 형성 및 정보 제공을 위한 프로그램
- **공무원 시험 대비 동영상 수강 프로그램**  
공무원 시험 준비학생에게 도움이 되는 동영상 강의 제공
- **직무 교육**  
영업, 마케팅, 인사, 전략기획, 유통, 서비스, 금융 등 각 직무의 이해를 넓히는 집중 교육

## 3 취업 지원 프로그램

- **입사서류, 면접, 이미지 클리닉**  
기업 입사 준비를 돕는 관련 클리닉을 상시 운영
- **취업성공사례 수기집 제작**  
취업에 성공한 선배와 재학생들의 수기를 공모해 정보 제공
- **취업준비 지원**  
공통의 취업 목표 달성을 위해 학생들이 자율적으로 구성된 취업 공동체 활동 지원
- **직무 교육**  
기업에서 실시하는 모의직무능력검사 및 해설 강의를 지원
- **잡(Job) 카페 운영 및 취업 정보 자료 제공**  
취업 정보 검색, 서적 및 CD 대여 및 취업 현황 통계자료 열람 가능
- **취업, 아르바이트, 기업 추천 정보제공**  
학교로 접수되는 모든 정보는 경력개발시스템(job.ssu.ac.kr)에 공개
- **채용설명회 및 상담회**  
기업에서 학생 리쿠르팅 기간 동안 채용설명회와 상담회를 실시하여 학생과 기업 간 만남 주선



# 창업교육의 선두주자로 비상

송실대학교 산학협력단 창업교육지원팀  
URL | startup.ssu.ac.kr  
TEL | 02-828-7479

## 1 송실대학교 주관 창업 행사

- **창업동아리 지원 프로그램**
  - ◆ **송실 창의UP / 융합UP 프로젝트**  
공모전 형식의 창업동아리 발굴 프로그램으로 연초에 교내 구성원을 대상으로 진행하는 SEED 발굴 프로그램
  - ◆ **송실 창조캠퍼스UP 프로젝트**  
-창업동아리 활동을 창업으로 연결하는 선순환 활동구조 구축  
-해당 년도에 집중 육성 및 지원할 창업동아리 발굴 프로그램
  - ◆ **송실 최강 Start-up 프로젝트**  
서울지역 대학생들과의 연합 활동을 통해 아이디어를 발전시키고 사업화 할 수 있는 토대를 마련  
※ 각 프로그램 선정 시 창업활동지원금 및 활동공간 지원
- **High-Tech 사업화지원 프로그램**  
ICT 기술기반의 송실 인프라를 활용하여 High-Tech 창업인을 대상으로 최종 3개의 고급기술 창업 기업을 선발하고 1년동안 육성 및 지원하는 프로그램  
-사업화지원금(1,000만원) 및 창업공간 지원 등

## 2 창업친화적 학사제도

- **창업대체학점인정제**  
창업준비활동이나 창업을 통해 학습목표 달성이 가능한 경우 이를 학점으로 인정하여 창업으로 인한 학업중단을 최소화하는 제도  
-창업동아리 실습(최대 6학점 인정), 창업기업실습(최대 18학점 인정)
- **창업교과목**
  - ◆ **기초-심화-실천(3단계) 창업교과목 운영**  
-1단계(기초-기초이론)  
창업과진로탐색 | 소셜벤처창업의 이해 | 창업과디자인생킹 | 기업가정신과 행동
  - 2단계(심화-실습/중급이론)  
IOT 실전창업 | 창업프로세스의 이해 | 신산업비즈니스모델과 창업
  - 3단계(실천-자금지원/심화이론)  
실천창업프로젝트 Cash Class
- **창업휴학제**  
창업과 학업을 병행하기 어려운 창업기업 대표 학생이 성공적으로 사업을 운영할 수 있도록 지원하기 위하여 도입  
**창업휴학** 창업 사유로 하는 휴학  
**휴학가능기간** 2년(4학기)이내에서 일반휴학과는 별도로 추가 휴학 허용  
**신청자격** 2학년 이상이며, 신청시점에 창업교과목을 6학점 이상 이수한자  
• 창업기업의 업종이 전공(복수전공 포함)과 관련된 분야일 것(전공(복수전공 포함)과 무관하나 실무위에서 심의하여 승인한 경우 예외 허용)

- **2018 글로벌 창업 올인원 프로그램**  
글로벌 안목과 창업력을 갖춘 사업자 배출을 위한 국내외 창업교육 및 호주 현지 창업 실습 체험, 해외법인 등록(호주) 진행 및 창업에 성공한 호주 현지 기업 멘토링을 진행하여 보다 확실한 창업역량 강화를 위한 글로벌 창업  
**지원대상** 창업에 관심을 갖고 있는 송실대 재(휴)학생 대상  
**지원혜택** 국내 사전 창업 교육 지원, 해외 창업 교육 지원 (호주 현지 교육)
- **청년창업인턴십**  
창의적 리더의 핵심역량을 증대시키기 위한 우수 벤처, 창업 기업 실무 체험 기회 제공 및 사회진출 전 실제 창업기업에 대한 사전 경험과 노하우 숙지, 사회적응력 등 스스로의 역량 강화 기회를 제공하는 프로그램  
**지원대상** 창업에 관심이 있고 우수 벤처 또는 창업기업체 실무를 경험하고 싶은 송실대 재학생 대상  
**지원혜택** 인턴실습시 현장실습비 지원, 학점 취득 가능 (해당자에 한함)

- **창업장학금**  
성공적인 창업을 위해 적극적으로 활동하는 학생들을 장려하기 위하여 도입  
◆ **창업장학금(교내)**  
※ 타 장학금과 중복수혜 가능  
(3등급으로 분류하여 수업료 한도 내 100%, 50%, 30% 차등 지급)  
창업교육이수/창업활동/창업행사 등의 창업활동 프로그램에 적극 참여한 학부생(휴학생 제외)을 대상으로 창업 마일리지 부여하여 일정 요건에 해당하는 학생에게 학비를 지원하는 제도  
◆ **희망사다리장학금(창업부문)**  
창업한 대학생을 대상으로 매 학기 등록금전액과 창업준비 장려금(학기당 2백만 원)을 지원함으로써 학생의 등록금 부담 완화와 대학 내 창업문화 조성  
**지원자격** • 창업경진자 이수(예정)자  
• 기존에 사업자등록하여 현재 창업을 유지하고 있는 학생 또는 장학금 신청학기 내 창업예정자
- **융합창업 연계전공 운영**  
**신청자격** 신청일 시점 2~7학기 이수자  
**이수학점** 총 36학점(1명역 18학점, 2명역 18학점)  
**신청방법** 신청기간(정정기간)에 온라인 신청 후 해당 교과목을 수강하여 이수 요건을 충족한 경우 학위증 수여

# 언제나 열려 있는 전공 설계 사다리프로그램

지금 선택한 전공이 대학 입학 후 나와 잘 맞지 않으면 어쩌나 걱정되나요? 송실대학교는 전과, 다전공 프로그램으로 학생들의 선택을 존중하고 지원합니다.

송실대학교 교무처 학사팀  
 URL | www.ssu.ac.kr/web/kor/intro\_e\_07\_01\_08  
 TEL | 02-828-7403

송실대학교는 진로를 확정하지 못한 학생을 위해 각 학과(부) 별로 입학정원의 10~100% 이내에서 전과 학생을 받고 있다. 선발방법은 학과(부)마다 다르지만 학점과 면접의 비중이 높다. 전공 외에 다른 분야를 함께 배우고 싶은 학생을 대상으로 복수전공, 부전공, 연계전공, 융합전공 등 다양한 경로를 열어두고 있다.

- 전과
  - 기간 매년 초(1월 15일경)
  - 방법 u-SAINT 포털 ▶ 학사관리 ▶ 학적변동 ▶ 전과 신청
  - 자격 신청일 현재 재학생 및 복학예정자 중 2~5학기 이수자
- 다전공(복수전공, 부전공, 연계전공, 융합전공)
  - 기간 매 학기 전 소정기간 (1월, 7월 15일경)
  - 방법 u-SAINT 포털 ▶ 학사관리 ▶ 학적변동 ▶ 다전공 신청
  - 자격 신청일 현재 재학생 및 복학예정자 2~6학기 이수자 (단, 연계전공과 융합전공은 1학기 이수자도 신청 가능)
- 참고사항
  - 전과 불가 학과(부) : 스포츠학부
  - 복수전공, 부전공 불가 학과 : 건축학전공(5년제), 스포츠학부, 영화예술전공
  - 부전공 불가 학과 : 컴퓨터학부
  - 각 학과 선발 심사 시 성적은 학적부 성적 반영
  - 같은 학과(부)로 전과·다전공 동시 신청 시, 전과 ▶ 복수전공 ▶ 부전공 순으로 선발
  - 연계전공 : 중국어경제글로벌통상, 일본어경제글로벌통상, 금융공학·보험계리, 보험계리·리스크, 융합창업
  - 융합전공 : 빅데이터, 빅데이터컴퓨팅, 스마트소재/ 제품, 양자나노, 에너지공학, 통일외교 및 개발협력, 문화서비스산업, 스포츠마케팅, 스마트자동차, 정보보호, ICT유통물류, 사회적기업과사회혁신
- 승인기준·교과과정
  - 각 학과(부) 사무실 문의



# 통일시대를 선도하는 송실평화통일스쿨

통일한국의 시대정신을 이끄는 기독교 대학으로 통일시대의 지도자를 육성하는 송실대학교는 학생 스스로가 통일에 대하여 생각하고, 공부하고, 토론할 수 있도록 교육의 장을 마련합니다.

송실대학교 베어드학부대학  
 URL | tongil.ssu.ac.kr TEL | 02-820-0725

## 1 교육목표



통일지향적 시민 교육의 실현



한반도 정세 인식과 평화적 통일의 중요성 인식 교육

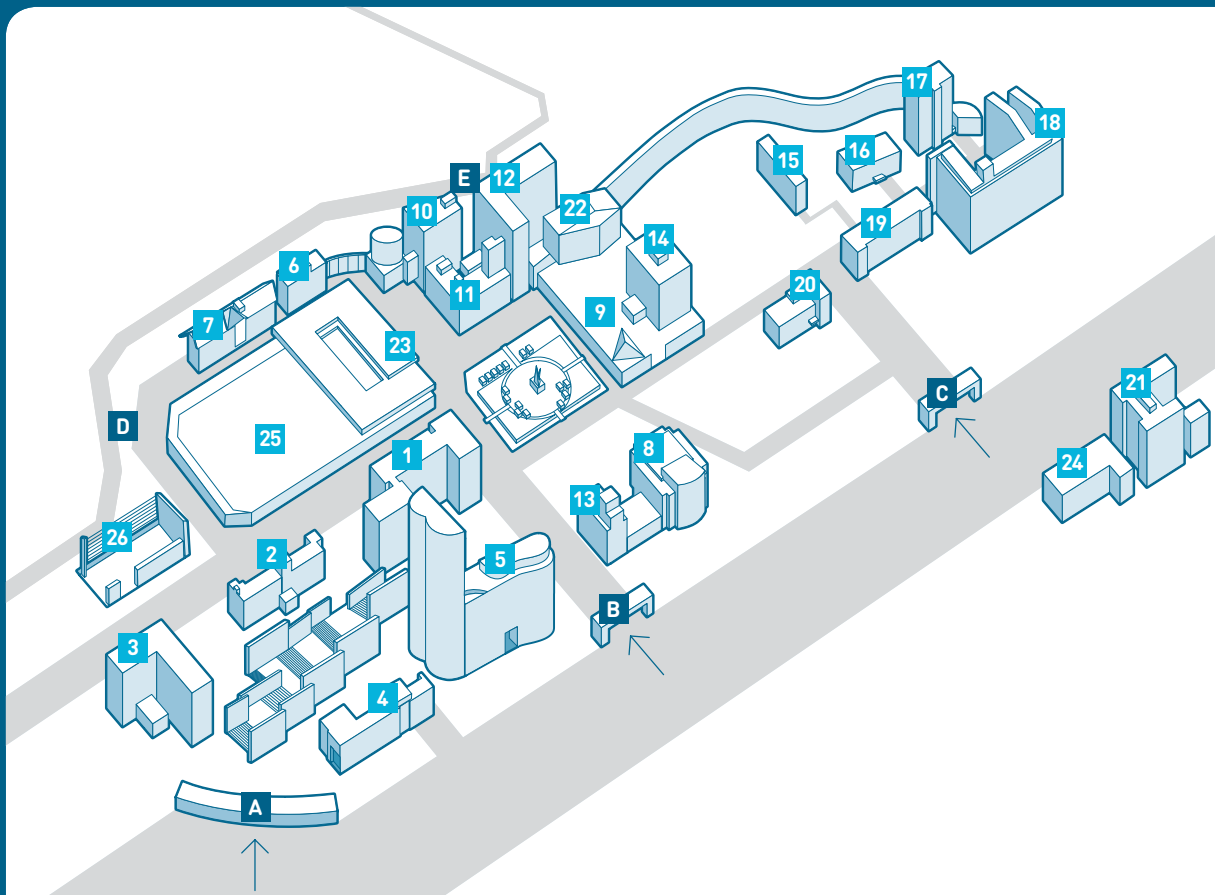


통일시대 삶의 목표와 비전을 갖도록 하는 리더십 교육

## 2 운영 목적과 필요성

- 지리적 경계를 허무는 통일부터 남과 북 사람들이 하나가 될 때까지의 기간은 대학생 세대의 생애와 같음
- 통일시대 주역이 되기 위해서는 사회변화를 예측하고 자신의 삶의 목표와 비전을 갖도록 훈련이 필요
- 송실대학교에서는 통일시대 핵심역량인 '창조적 지식', '조화로운 교양', '세계를 향한 도전정신'을 중심으로 교육
- 이를 체계화하여 집중교육하기 위해 교양필수 교과목 <한반도 평화와 통일> 개설
- <한반도 평화와 통일> 교과목을 수강하는 모든 학생들은 학교 연수원에서 2박 3일간의 '송실평화통일스쿨'을 이수



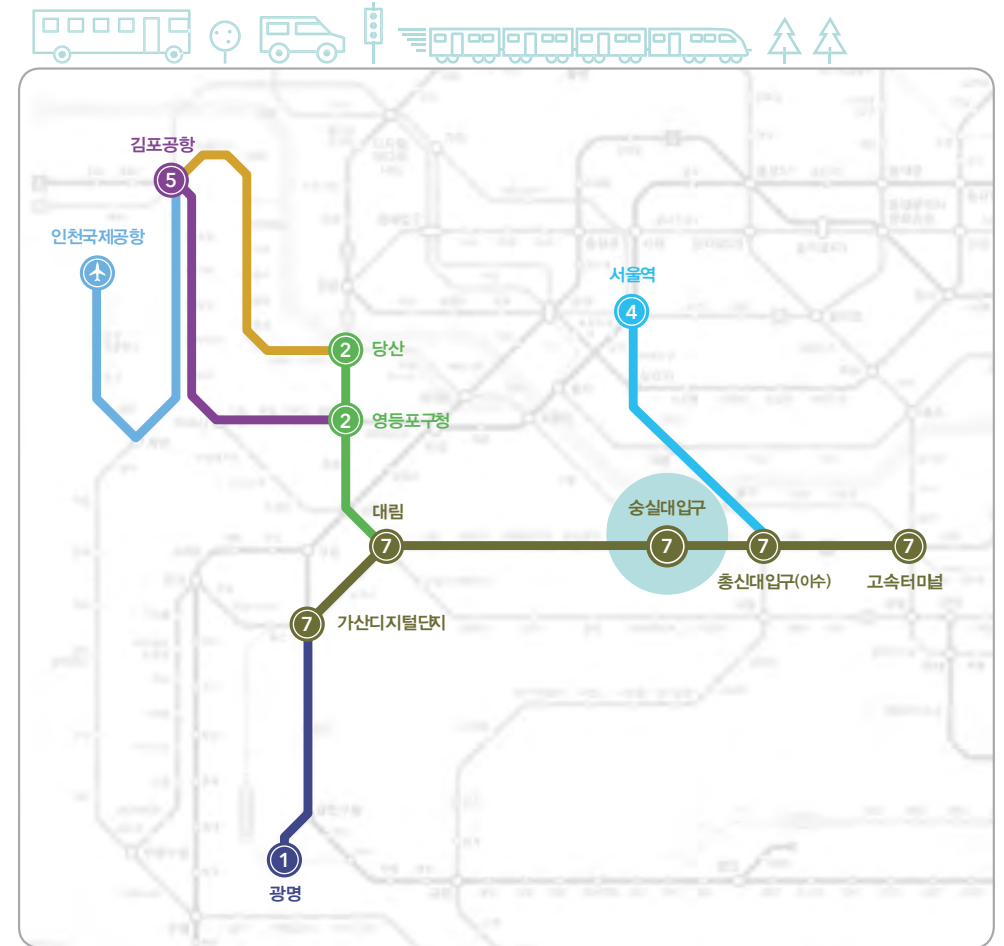


# CAMPUS MAP

- |                              |                    |                   |
|------------------------------|--------------------|-------------------|
| <b>A</b> 정문                  | <b>1</b> 베어드홀      | <b>14</b> 중앙도서관   |
| <b>B</b> 중문                  | <b>2</b> 경상관       | <b>15</b> 연구관     |
| <b>C</b> 남문                  | <b>3</b> 문화관       | <b>16</b> 창신관     |
| <b>D</b> 북문                  | <b>4</b> 안익태기념관    | <b>17</b> 글로벌브레인홀 |
| <b>E</b> 조만식기념관<br>지하주차장 진입로 | <b>5</b> 형남공학관     | <b>18</b> 레지던스홀   |
|                              | <b>6</b> 교육관       | <b>19</b> 전산관     |
|                              | <b>7</b> 백마관       | <b>20</b> 미래관     |
|                              | <b>8</b> 환경식기념관    | <b>21</b> 정보과학관   |
|                              | <b>9</b> 신앙관       | <b>22</b> 웨스트민스터홀 |
|                              | <b>10</b> 벤처중소기업센터 | <b>23</b> 학생회관    |
|                              | <b>11</b> 진리관      | <b>24</b> 창의관     |
|                              | <b>12</b> 조만식기념관   | <b>25</b> 대운동장    |
|                              | <b>13</b> 한국기독교박물관 | <b>26</b> 테니스장    |

# Traffic Guidance

- 지하철** 지하철 7호선 송실대입구역 ⑦번 출구  
(⑦번 출구로 나오면 바로 학교 정문입니다)
- 버스** 간선 버스 501, 506, 641, 650, 750, 751, 752, 753  
지선 버스 5511, 5517  
공항 버스 6019
- 승용차** **용산 방면**  
용산 > 한강대교 > 상도터널 > 상도사거리에서 좌회전 > 송실대학교 입구 삼거리에서 좌회전 후 220m 직진 > 송실대학교 중문
- 장승배기 방면**  
장승배기 > 상도동우체국 > 상도동성당 > 상도동사거리 직진 > 송실대학교 입구 삼거리에서 좌회전 후 220m 직진 > 송실대학교 중문
- 이수사거리 방면**  
이수사거리 > 남성역 > 충신대 > 백운소방파출소 > 송실대학교 남문에서 180m 직진 > 송실대학교 중문





4차 산업혁명시대  
융복합 교육을 선도하는 송실.

세상의 변화를 쫓아가는 Follower가 아닌  
시대의 흐름을 만들어내는 참된 리더,  
First Mover로서 사회를 주도하는 것이  
송실의 사명입니다.

**통일로 다시 하나 되는 그날까지  
함께 꾸는 꿈이 현실이 되는 송실대학교,  
121년 역사가 빛어낸 통일교육으로  
빛나는 미래를 만들어 갑니다.**



당신이 꿈꾸는  
모든 것,  
**승실에서**  
이루어집니다.

#### **승실대학교 입학처**

06978 서울시 동작구 상도로 369  
승실대학교 신양관 1F  
iphak.ssu.ac.kr

#### **입학전형 안내**

전화 02-820-0050~4  
팩스 02-820-0022

#### **학생부종합전형 안내**

전화 02-820-0011~2  
팩스 02-828-7459