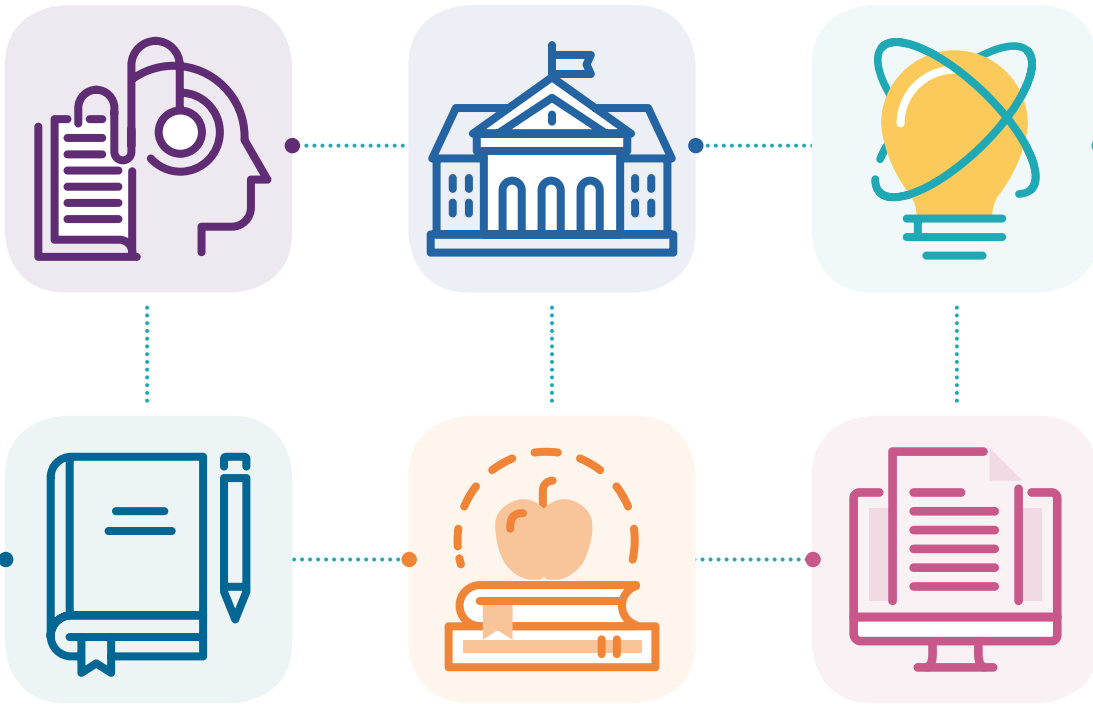


선택형 교육과정 적용에 따른  
**학생부위주전형**  
**평가 가이드북**

| 학업역량 중심으로 |



## 1. 개념 이해하기

- 가. 2015 개정 교육과정
- 나. 고교학점제



03

## 2. 대학별 선택형 교육과정 중심의 학업역량 평가기준

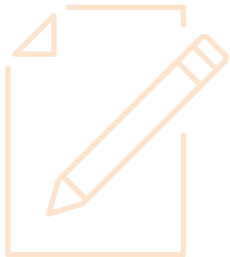
- 가. 학생부교과전형 진로선택과목 평가기준
- 나. 학생부종합전형 학업역량 평가기준



09

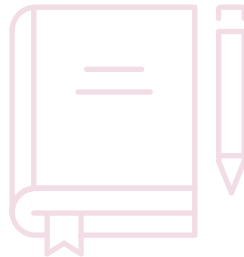
## 3. 인식조사

- 가. 설문 결과
- 나. 전문가 자문 결과



10

## 4. 학업역량 준비하기



15

# 1 개념 이해하기

선택형 교육과정과 학생부위주전형 평가에 대해 알기 위해서는  
2015/2022 개정 교육과정과 고교학점제라는 제도를 알아야 합니다.

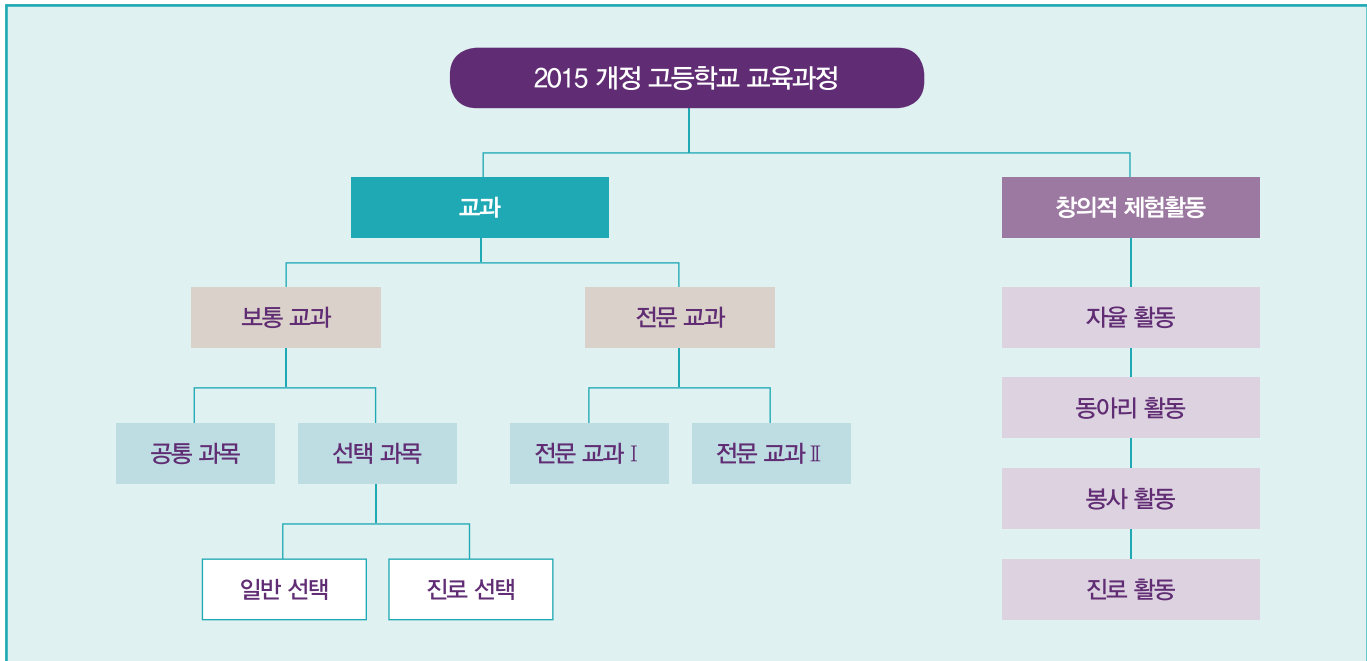
## 가 2015 개정 교육과정

고교학점제의 기틀을 마련하는데 중심이 되는 2015 개정 교육과정은 인문·사회·과학기술에 관한 기초 소양 교육을 강화하기 위해 초·중등 교과 교육 과정을 개편하여 인문학적 소양을 비롯한 기초 소양 함양 교육을 전반적으로 강화하고, 고등학교에 기초 소양 함양을 위해 문·이과 구분 없이 모든 학생이 배우는 공통 과목을 도입하고, 통합적 사고력을 키우는 통합사회 및 통합과학 과목을 신설하였습니다(교육부, 2015). 주요 내용과 교육과정 편제는 다음과 같습니다.

구분	주요 내용	
	2009 개정	2015 개정
교육과정 개정 방향	<ul style="list-style-type: none"> <li>창의적인 인재 양성</li> <li>전인적 성장을 위한 창의적 체험활동 강화</li> <li>국민공통교육과정 조정 및 학교교육과정 편성·운영의 자율성 강화</li> <li>교육과정 개편을 통한 대학수능시험 제도 개혁 유도</li> </ul>	<ul style="list-style-type: none"> <li>창의융합형 인재 양성</li> <li>모든 학생이 인문·사회·과학기술에 대한 기초 소양 함양</li> <li>학습량 적정화, 교수·학습 및 평가 방법 개선을 통한 핵심역량 함양 교육</li> <li>교육과정과 수능·대입제도 연계, 교원 연수 등 교육 전반 개선</li> </ul>
공통과목 신설 및 이수단위	<ul style="list-style-type: none"> <li>공통과목 없이 전 학년 선택과목으로 구성</li> </ul>	<ul style="list-style-type: none"> <li>공통과목 및 선택과목으로 구성</li> <li>선택과목은 일반선택과 진로선택으로 구분                             <ul style="list-style-type: none"> <li>- 진로선택 및 전문교과를 통한 맞춤형 교육, 수월성 교육 실시</li> </ul> </li> </ul>
특목고 과목	<ul style="list-style-type: none"> <li>보통교과 심화과목으로 편성</li> </ul>	<ul style="list-style-type: none"> <li>보통교과에서 분리하여 전문 교과로 제시</li> </ul>
국·수·영 비중 적정화	<ul style="list-style-type: none"> <li>교과 총 이수단위의 50%를 초과할 수 없음</li> </ul>	<ul style="list-style-type: none"> <li>기초 교과(국·수·영·한국사) 이수단위 제한 규정(50%) 유지 (국·수·영 90단위 → 84단위)</li> </ul>
특성화고 교육과정	<ul style="list-style-type: none"> <li>특성화고 전문 교과로 제시</li> </ul>	<ul style="list-style-type: none"> <li>총론(보통 교과)과 NCS 교과의 연계</li> </ul>



**창의융합형 인재** : 인문학적 상상력, 과학기술 창조력을 갖추고 바른 인성을 겸비하여 새로운 지식을 창조하고 다양한 지식을 융합하여 새로운 가치를 창출할 수 있는 사람



〈2015 개정 고등학교 교육과정 편제(서울시교육청, 2019)〉

▶ **편제**

2015 개정 교육과정의 핵심은 인문·사회·과학기술 기초 소양을 균형 있게 함양하고 학생의 적성과 진로에 따른 선택학습을 강화하는 것입니다. 일반 고등학교 단위배당 기준은 아래 표와 같으며, 특수목적고등학교와 자율형사립고등학교의 경우 예술 교과(군)는 5단위 이상, 생활·교양 영역은 12단위 이상 이수할 것을 권장하고 기초 교과 영역 이수 단위 총합은 교과 총 이수 단위의 50%를 초과하지 않도록 하였습니다(교육부 2015).

〈표 II-4〉 2015 개정교육과정 편제 및 단위배당 기준 (교육부, 2015)

	교과 영역	교과(군)	공통 과목(단위)	필수 이수 단위	자율 편성 단위
교과(군)	기초	국어	국어(8)	10	학생의 적성과 진로를 고려하여 편성
		수학	수학(8)	10	
		영어	영어(8)	10	
		한국사	한국사(6)	6	
	탐구	사회(역사/도덕 포함)	통합사회(8)	10	
		과학	통합과학(8) 과학탐구실험(2)	12	
	체육·예술	체육		10	
		예술		10(5)	
	생활·교양	기술·가정/제2외국어/ 한문/교양		16(12)	
	소계				
창의적 체험활동				24(408시간)	
총 이수 단위				204	

▶ **보통 교과**

2009 개정 교육과정에서는 보통 교과의 선택 과목이 기본 과목, 일반 과목, 심화 과목으로 구분되었지만, 2015 개정 교육과정에서는 공통 과목과 선택 과목으로 구분됩니다. 2009 개정 교육과정의 기본 과목인 기초 수학과 기초 영어를 폐지하고, 공통 과목으로 국어, 수학, 영어, 한국사, 통합사회, 통합과학, 과학탐구실험을 신설하였고, 선택 과목은 일반 선택과 진로 선택으로 구분하고 2009 개정 교육과정의 보통 교과 심화 과목은 전문 교과 I로 재편 하였습니다(교육부 2015).

교과 영역	교과(군)	공통 과목	선택과목	
			일반선택	진로선택
기초	국어	국어	화법과 작문, 독서, 언어와 매체, 문학	실용 국어, 심화 국어, 고전 읽기
	수학	수학	수학 I, 수학 II, 미적분, 확률과 통계	기본 수학, 실용 수학, 기하, 경제 수학, 수학과제 탐구
	영어	영어	영어 회화, 영어 I, 영어 독해와 작문, 영어 II	기본 영어, 실용 영어, 영어권 문화, 진로 영어, 영미 문학 읽기
	한국사	한국사		
탐구	사회 (역사/도덕 포함)	통합사회	한국지리, 세계지리, 세계사, 동아시아사, 경제, 정치와법, 사회·문화, 생활과 윤리, 윤리와 사상	여행지리, 사회문제 탐구, 고전과 윤리
	과학	통합과학 과학탐구실험	물리학 I, 화학 I, 생명과학 I, 지구과학 I	물리학 II, 화학 II, 생명과학 II, 지구과학 II, 과학사, 생활과 과학, 융합과학
체육 · 예술	체육		체육, 운동과 건강	스포츠 생활, 체육탐구
	예술		음악, 미술, 연극	음악연주, 음악 감상과 비평 미술 창작, 미술 감상과 비평
생활 · 교양	기술 · 가정		기술·가정, 정보	농업 생명 과학, 공학 일반, 창의 경영, 해양 문화와 기술, 가정 과학, 지식 재산 일반
	제2외국어		독일어 I, 일본어 I, 프랑스어 I, 러시아어 I, 스페인어 I, 아랍어 I, 중국어 I, 베트남어 I	독일어 II, 일본어 II, 프랑스어 II, 러시아어 II, 스페인어 II, 아랍어 II, 중국어 II, 베트남어 II
	한문		한문 I	한문 II
	교양		철학, 논리학, 심리학, 교육학, 종교학, 진로와 직업, 보건, 환경, 실용 경제, 논술	

### ▶ 성적산출 방법

성취평가지는 학생이 무엇을 어느 정도 성취하였는가는 평가의 본래적 의미를 강조하는 평가제도이며, 고등학교 교과목별 보통교과 성적은 성취도(A-B-C-D-E)와 석차등급(1등급 ~ 9등급)으로 전문교과는 성취도(A-B-C-D-E)로 성적을 산출합니다.

구분	원점수/과목평균(표준편차)			성취도(수강자수)			비고		
	원점수	과목 평균	표준 편차	성취도	수강 자수	석차 등급			
보통 교과	공통과목		○	○	○	5단계	○	(성취도 3단계) 과학탐구실험 ※ 과학탐구실험은 석차등급 미산출	
	일반 선택 과목	기초/탐구/생활·교양	○	○	○	5단계	○	교양 교과(군) 제외	
		체육·예술	×	×	×	3단계	×	수강자수 입력하지 않음	
	진로선택과목 ※기초/탐구/생활·교양/체육·예술		○	○		성취도별 분포비율 입력	3단계	○	- 진로선택으로 편성된 전문교과 I·II 포함 - 교양 교과(군) 제외 - 석차등급 및 표준편차 삭제, 성취도별 분포비율 입력
	교양 교과(군)		×	×	×	P	-	P	
전문 교과 I		○	○	○	5단계	○	○	(성취도 3단계) 융합과학 탐구, 과학과제 연구, 물리학 실험, 화학실험, 생명과학 실험, 지구과학 실험, 사회탐구 방법, 사회과제 연구	
전문 교과 II		○	○	○	5단계	○	×	석차등급은 산출하지 않음	

## 〈성취평가제〉



성취평가제는 학생에게 전 과목의 총점이나 평균 점수만을 제공하는 것이 아닌, 성취기준에 근거해서 학생이 성취한 것과 성취하지 못한 것에 대한 정보를 제공하여, 학생이 현재 무엇을 성취하였는지, 그리고 성취하지 못한 부분을 학습하기 위하여 어떤 노력을 기울여야 하는지에 대한 정보를 제공함으로써 교사와 학생이 서로 소통할 수 있는 근접 발달 영역을 마련할 수 있도록 하였습니다. 문제점으로는 상대평가를 기본으로 하는 고등학교 석차 9등급제는 학생들에게 과도한 스트레스를 유발하고, 동료 간 배타적 경쟁심을 조장하여 미래사회에 필요한 협동학습을 저해하고 있으며, 학업에 대한 평가가 학업성취 수준 달성 여부보다는 등수에 의해 일률적으로 평가됩니다. 성취평가제의 성취도는 교과와 과목의 특성에 따라 Pass/Fail, A-B-C, A-B-C-D-E-(I)로 구분하여 기재하며, 성적 부풀리기 방지, 평가 난이도, 점수 분포 등에 관한 정보를 제공하기 위해 원점수/과목평균(표준편차)을 병기합니다.

## 나 고교학점제

### 2022 개정 교육과정

2025년부터 고교학점제를 전면 도입하는 내용을 골자로 하는 2022 개정 교육과정은 학생들이 진로·적성에 맞게 배워 자기 주도적 학습 능력과 미래 성장 잠재력을 키울 수 있도록 고교학점제를 기반으로 전면 도입하여 안착시키기 위해 지원합니다.

#### ▶ 학사운영체제의 변화

구분	현행(단계적 이행)		2022개정 '25~
	'21~'22	'23~'24	
수업량 기준	단위	학점	학점
1학점 수업량	50분 17(16+1)회	50분 17(16+1)회	50분 16회*
총 이수학점	204단위	192학점	192학점
교과·창의적 체험활동 비중	교과 180 창의적 체험활동 24	교과 174 창의적 체험활동 18	교과 174 창의적 체험활동 18

\* 교과 수업 횟수는 감축되나, 현행 수업일수(190일 이상, 「초·중등교육법시행령」 제45조)는 유지하여 학교가 교과 융합 수업, 미이수 보충지도 등 다양한 프로그램 자율적 운영

#### ▶ 교과목 개편

〈현행〉		〈개편 방안〉				
교과	과목	교과	공통과목	선택과목		
				일반선택	진로선택	융합선택
보통	공통과목	보통	기초소양 및 기본학력 함양, 학문의 기본 이해 내용 과목 (학생 수준에 따른 대체 이수과목 포함)	교과별 학문 영역 내의 주요 학습내용이해 및 탐구를 위한 과목	교과별 심화 학습 및 진로 관련 과목	교과내·교과간 주제 융합과목, 실생활 체험 및 응용을 위한 과목
	일반선택과목					
	진로선택과목					

## 고교학점제

고교학점제는 학생들이 진로에 따라 다양한 과목을 선택하고, 1학점을 50분을 기준으로 16회를 이수하는 수업량으로 하고, 이수기준에 도달한 과목에 대해 학점을 취득·누적하여 3년간 192학점을 취득하여 졸업하는 제도입니다. 고교학점제는 단계적 이행안(아래 그림)과 같이 2025년 학생 맞춤형 교육 체제의 완전한 안착을 목표로 하고, 고교학점제의 단계적 이행은 2021년 기반 정비를 거쳐 2022년부터 이루어지고 있습니다.

	기반마련 ~2021년	운영체제 전환 2022년	제도의 단계적 적용 2023년   2024년		고교학점제 전면 적용 2025년~
수업량 기준	단위	단위 (특성화고 : 학점)	학점		학점
총 이수학점	1~3학년 204단위	1학년 204단위	1학년 192학점	1학년 192학점	1학년 192학점
		2학년 204단위	2학년 204단위	2학년 192학점	2학년 192학점
		3학년 204단위	3학년 204단위	3학년 204단위	3학년 192학점
연구-선도학교 비중*	55.9%	84%	95%	100%	고교학점제 안정적 운영
책임교육	준거 개발	교원 연수 시도·학교 준비	공통과목(국어, 수학, 영어) 최소 학업성취수준 보장 지도		전 과목 미이수제 도입
평가제도	진로선택과목 성취평가제 (공통, 일반선택 9등급 병기)				모든 선택과목 성취평가제 (공통과목 9등급 병기)

\* 시도교육청 계획 수합(2021. 4, 일반계고) / 2023년까지 100% 조기 달성 목표

### ▶ 과목 개편

〈현행〉		〈개편 방안〉		
교과	과목	교과	과목	과목 성격
보통	공통과목	보통	공통과목	기초소양 및 기본학력 함양, 학문의 기본 이해 내용 과목 (학생 수준에 따른 대체 이수 과목 포함)
	일반선택과목		선택과목	일반선택: 교과별 학문 내의 분화된 주요 학습 내용 이해 및 탐구를 위한 과목
	진로선택과목		융합선택	교과 내·교과 간 주제 융합 과목, 실생활 체험 및 응용을 위한 과목
			진로선택	교과별 심화학습(일반선택과목의 심화 과정) 및 진로 관련 과목
전문	전문 교과 I (특목고)	전문	전문공통	직업세계 진출을 위한 기본과목
	전문 교과 II (특성화고)		전공일반	학과별 기초 역량 함양 과목
				전공실무

▶ 과목 이수 시기

편제	공통과목	선택과목		
		일반선택과목	융합선택과목	진로선택과목
이수 시기	1학년 1~2학기	1학년 2학기 ~ 3학년 2학기		
과목 예시	수학(기본수학), 통합사회, 통합과학	미적분, 확률과 통계 윤리와 사상, 생명과학 I	인공지능 수학 여행지리, 융합과학	심화수학 국제정치, 고급 물리학

▶ 학점 취득 방식



▶ 성취도 평가 체계

〈현행〉		〈향후('25~)〉	
성취율	성취도	성취율	성취도
90% 이상	A	90% 이상	A
80% 이상 ~ 90% 미만	B	80% 이상 ~ 90% 미만	B
70% 이상 ~ 80% 미만	C	70% 이상 ~ 80% 미만	C
60% 이상 ~ 70% 미만	D	60% 이상 ~ 70% 미만	D
60% 미만	E	40% 이상 ~ 60% 미만	E
		40% 미만	I

↑이수  
↓미이수

▶ 내신성적 산출 방식의 변화

〈현행(2019~)〉		〈향후(2025~)〉	
교과	성적 산출	교과	성적 산출
공통과목 일반선택과목	성취도(A, B, C, D, E), 석차등급 병기	공통과목	성취도(A, B, C, D, E), 석차등급 병기
진로선택과목	성취도(A, B, C) 표기	선택과목 (일반/융합/진로)	성취도(A, B, C, D, E, I) 표기

※ 단, '체육·예술'은 성취도 3단계 외 모두 미산출, '교양'은 F(이수) 외 모두 미산출(현행 방식 유지)

# 2

## 대학별 선택형 교육과정 중심의 학업역량 평가기준

### 가 학생부교과전형 진로선택과목 평가기준

- 2023~2024학년도 학생부교과전형 진로선택과목 평가기준 현황 : <부록1 p.18> 참고

2023학년도부터 진로선택과목을 학생부교과전형에 반영하는 대학들이 늘어나기 시작했고 가톨릭대를 포함한 13개 대학은 진로선택과목을 '미반영'하고 있었고, 일부 대학을 제외한 대학들은 정량평가로 반영하고 있습니다. 2024학년도부터는 기존에 미반영했던 대학들도 학생들의 진로선택과목 이수가 다양해지고 있다보니 정량, 혹은 정성적으로 평가에 반영하는 사례들이 증가합니다. 대부분 학생부교과전형의 취지처럼 정성평가보다는 정량평가를 하는 대학들이 대부분이며 일부 대학을 제외한 모든 고교교육기여대학 지원사업에 참여하는 대학들은 정량평가 기준을 두고 있습니다.

### 나 학생부종합전형 학업역량 평가기준



- 2022~2023학년도 학생부종합전형 학업역량 평가기준 현황 : <부록2 p.20> 참고

2023학년도에 학업역량의 반영비율이 50% 넘는 대학은 2개 대학이 관찰됩니다. 또한 평가기준의 평가항목이 4개에서 3개로 축소되는 대학들이 다수를 차지합니다. 학생부종합전형의 평가기준을 '학업적 측면'으로 관찰했을 때, 일부 대학은 '학업역량' 관련 평가항목이 '전공적합성'으로 흡수된 것으로 관찰되며, 일부 대학은 '학업역량' 관련된 평가기준이 설계되지 않고 '전공적합성'으로 평가되어지는 방향성이 관찰됩니다. '고교학점제' 도입으로 인해 많은 대학들이 진로선택과목의 정량적, 정성적 평가의 방향성을 '학업역량' 보다는 '전공적합성'에서 근거를 찾고자 노력하는 것으로 보입니다.

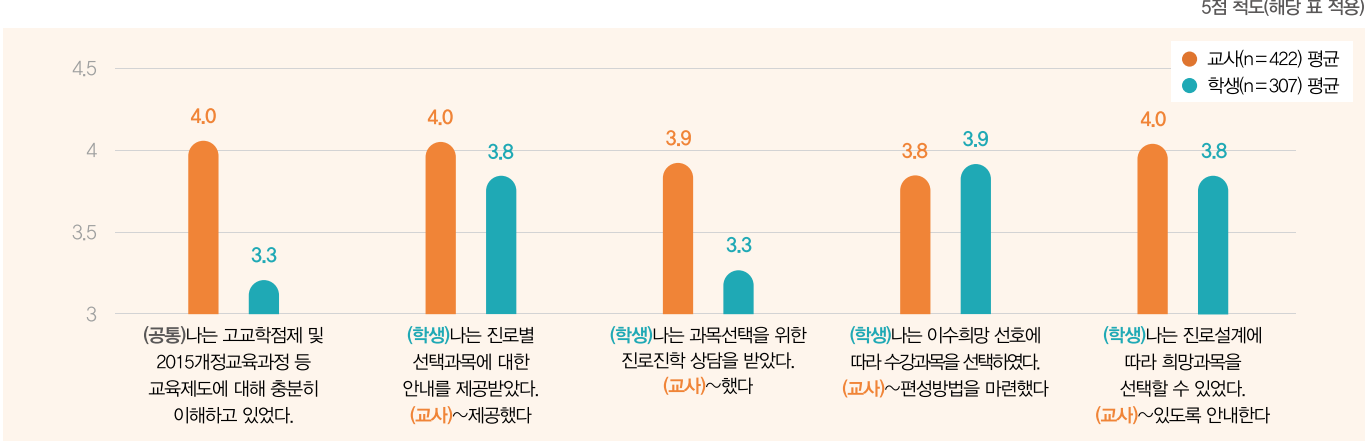


# 3 인식조사

## 가 설문 결과

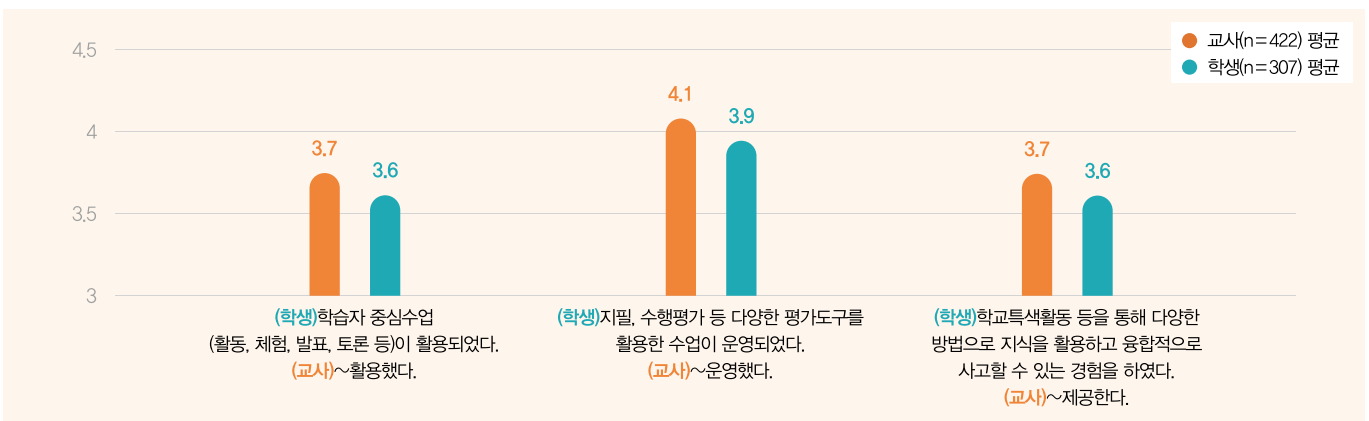
<p><b>대상자</b></p>	 <p><b>교사</b> 전국 고등학교 교사 <b>422명</b> (연구·선도학교 56%)</p>	 <p><b>학생</b> 연구진 5개 대학교 신입생 <b>307명</b> (고교 교육과정 및 대학입시 유경험자)</p>
-------------------	---	---

[교육과정 선택여건에 대한 전반적 인식]



▶ 전반적으로 교사집단이 학생집단에 비해 다소 높은 인식을 갖고 있었다. 특히 '고교학점제 및 2015 개정 교육과정과 같은 제도'에서는 두 집단 간 상당히 큰 인식차이가 있었으며, '과목선택을 위한 진로진학 상담'에서도 두 집단 간 큰 인식차이가 있었다.

[선택형 교육과정 기반 '수업환경' 인식]



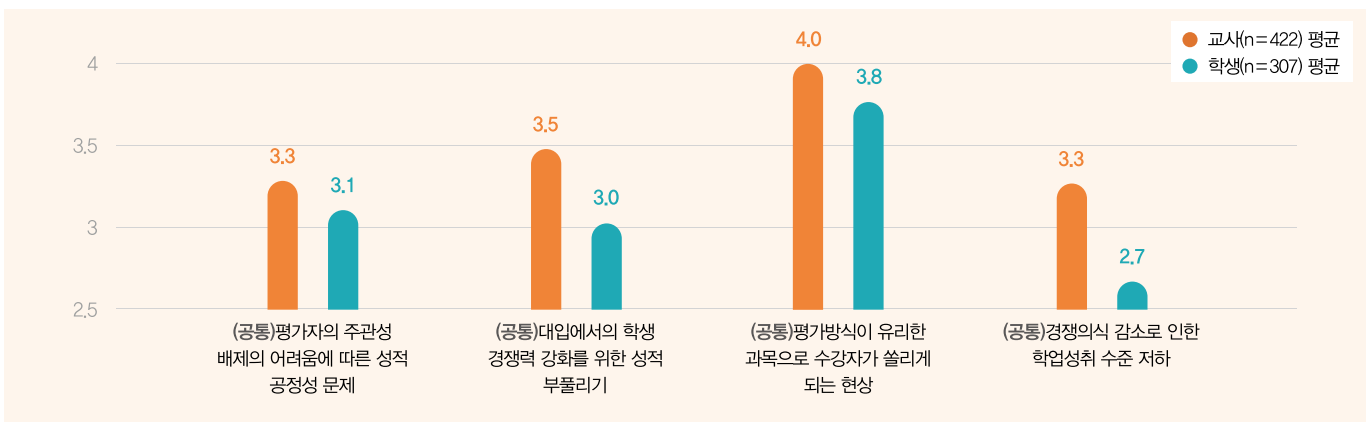
▶ 수업환경에 대한 질문에서는 전반적으로 교사가 다소 높은 인식을 보이지만 큰 차이는 없이 유사한 인식을 하고 있었다.

[선택형 교육과정 기반 '성취평가제' 인식]



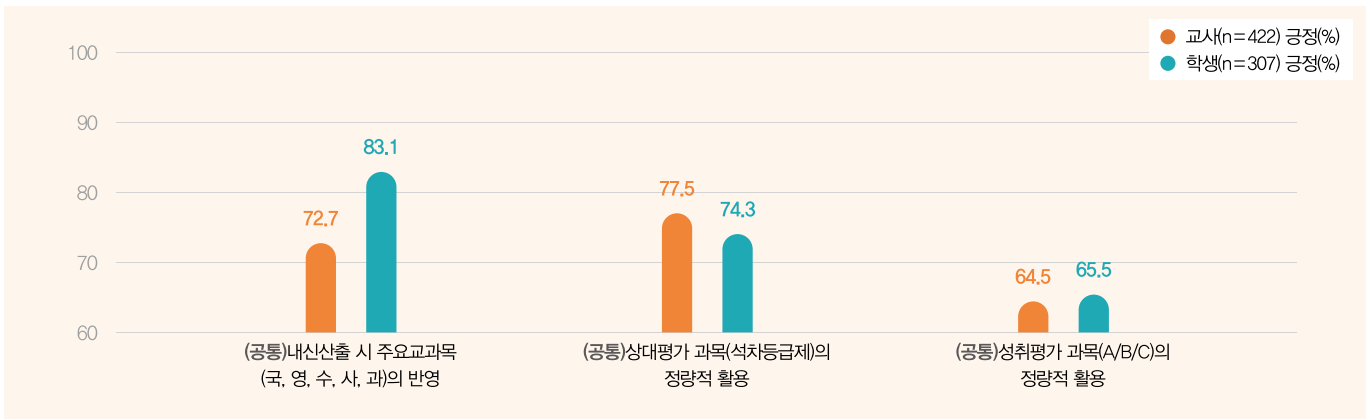
▶ 성취평가제에 대한 질문에서는 '성취도 A 도달의 어려움'에서는 두 집단 간 상당히 큰 인식차이가 있었으며 이는 학생이 교사에 비해 성취도 A를 받는 것이 쉬운 편이라고 인식하는 것으로 사료된다.

[선택형 교육과정 기반 '성취평가제 부작용' 인식]



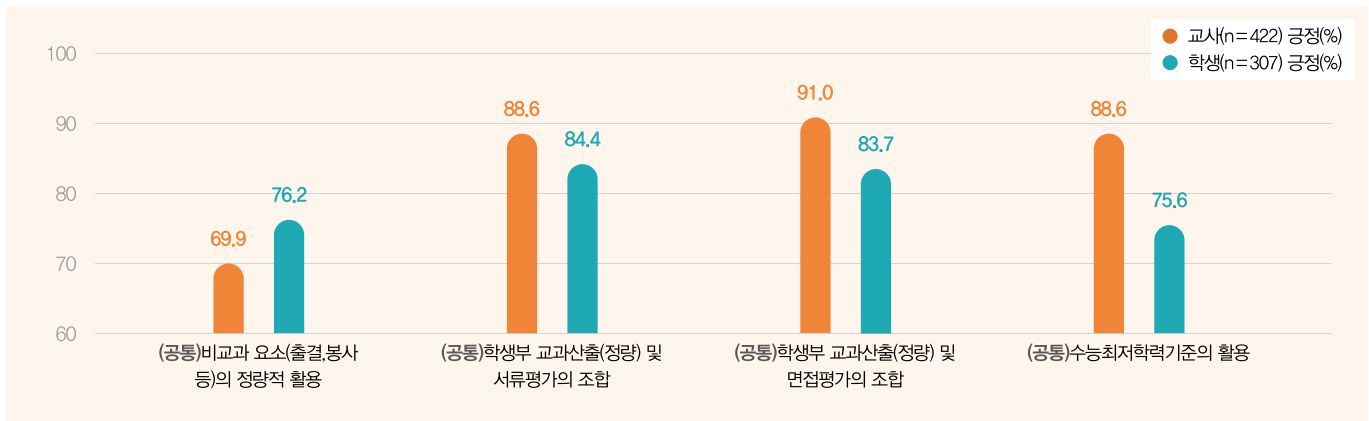
▶ 성취평가제 부작용에 대한 질문에서는 '성적 공정성 문제'와 '수강자 쏠림 현상'을 두 집단 모두 비슷하게 인식하고 있었으나, '성적 부풀리기'와 '학업 성취수준 저하 문제'에 대해서는 교사집단이 학생집단보다 상당히 큰 부작용으로 인식하고 있었다.

[학업역량의 '정량평가' 방법에 대한 인식 ①]



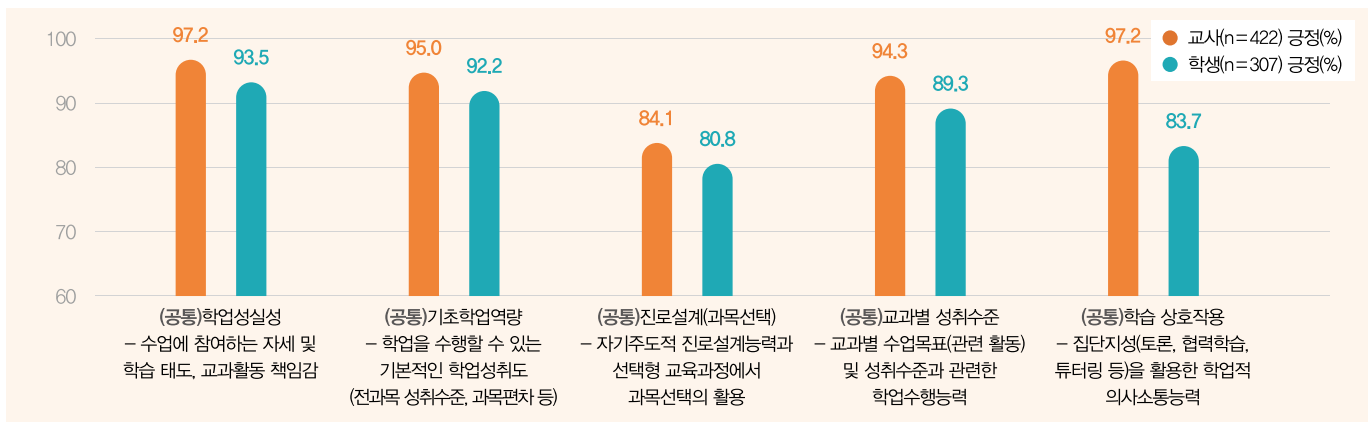
▶ 학업역량의 정량평가에 대한 질문에서는 '내신산출 시 주요교과목의 반영'에서는 학생집단이 교사집단보다 상당히 긍정적으로 인식했다.

[학업역량의 '정량평가' 방법에 대한 인식 ②]



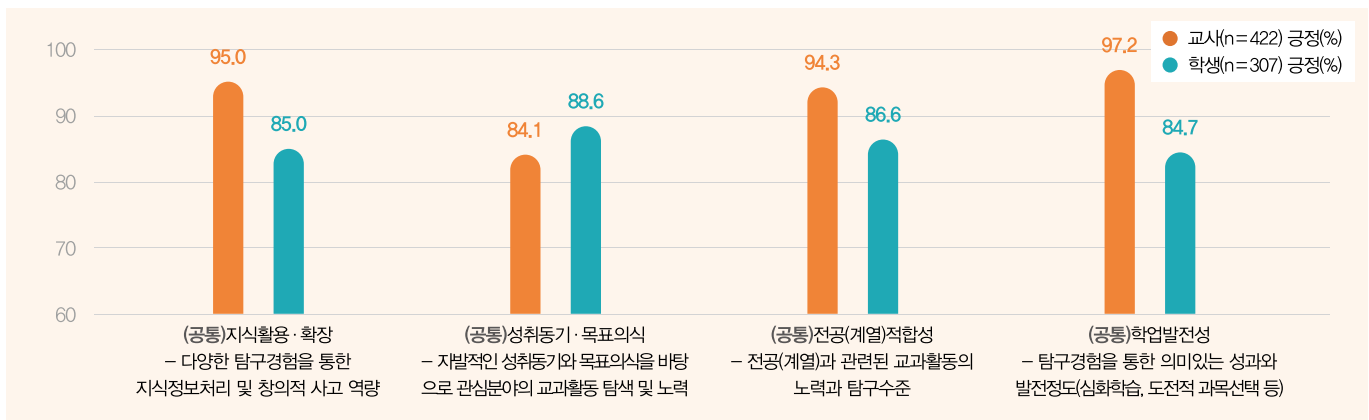
▶ 또한 '비교과요소(출결, 봉사 등)의 정량적 활용'에서는 학생집단이 교사집단보다 긍정적이었으나, 정량평가 이외의 '서류평가', '면접평가'와의 조합이나 '수능최저학력기준의 활용'에서는 교사집단이 학생집단보다 긍정적으로 인식했다.

[학업역량의 '정성평가' 항목에 대한 인식 ①]



▶ 학업역량의 평가항목 인식에 대한 질문에서는 전반적으로 교사집단이 학생집단에 비해 다소 높은 긍정적 인식을 갖고 있었다. 특히 '집단지성(토론, 협력 학습, 튜터링 등)을 활용한 학업적 의사소통능력'은 교사집단이 학생집단보다 긍정적 인식이 높았다.

[학업역량의 '정성평가' 항목에 대한 인식 ②]



▶ 학업역량의 평가항목 인식에 대한 질문에서는 '성취동기·목표의식'에서는 학생집단이 교사집단보다 긍정적이었으나, 이외의 평가항목에서는 교사집단이 학생집단보다 긍정적으로 인식했다.

## 나 전문가 인터뷰 결과

### 1 입학사정관 대상

대상자



수도권 및 지역 거점대학 재직중인 입학사정관 10명(평균 경력 13년)

## 입학사정관이 알려주는 선택형 교육과정에서 '대학입학' 큰 그림!



### 1. 학생부위주전형 변화 예상

- 1) 학생부교과전형 정량평가 방법 다양화
- 2) 학생부교과전형 정성평가 도입
- 3) 학생부종합전형 전형방법 개선
- 4) 학업역량 변별 약화
- 5) 이수 과목선택 중요도 증가

### 2. 고교학점제 및 성취평가제 도입 이후 학생 선발에 적합한 전형

#### ① 학생부교과전형 + 정량평가

- 학생부교과전형으로 과목별 성취도, 성취비율, 원점수/평균 등을 고려하여 정량적인 평가 방안을 모색

#### ② 학생부교과전형 + 정성평가

- 학생부위주전형에서 정성평가 요소가 포함되는 전형이 적합함
- 학생부교과전형으로 선택교과목, 세부능력 및 특기사항 등을 포함하여 정성평가하는 것이 적합함

#### ③ 학생부종합전형

- 선택형 교육과정의 취지를 잘 반영할 수 있는 전형은 학생부종합전형임
- 학생부종합전형에 수능요소가 결합된 전형이 생길 수 있음

#### ④ 수능위주전형 + 서류평가

- 정량적으로 적합한 전형은 수능성과 학생부 교과 성적 및 과목선택 여부를 활용한 전형일 수 있음

### 3. 진로선택과목 평가 확대 필요성

- 학생이 적성과 진로를 고려해 선택한 과목에 대한 평가이기 때문에 중요함(심화 교과 등)
- 대학적응에 있어서 기초적으로 필요하다고 평가되는 과목이 많음
- 진로선택과목 현황 및 수업 특징 등을 토대로 고교 교육과정 및 학습환경에 대한 많은 정보들을 얻을 수 있음

대상자



전국 10년 이상 3학년 진학지도 경험이 있는 교사/교육연구사 10명(평균 경력 19년)

## 고교선생님이 알려주는 선택형 교육과정에서 '슬기로운 고교생활'을 보내는 꿀팁!



### 1. '수업'을 바탕으로 다양한 학업적 노력을 다하라!

- ① **수업과 수행** : 수업에서 기본적 개념을 형성하고 이를 응용할 수 있는 역량을 강화하자
  - 수업의 주제와 연관된 내용을 공부하고 토론, 발표, 교과별 프로젝트 수업-참여로 배움을 확장하자
  - 독서, 수행활동을 통해 나의 학업역량의 수준을 현재보다 높이자
- ② **과목선택** : 지원학과 또는 계열에 따른 적절한 과목을 선택하기
  - 내가 전공하고자 하는 전공의 기초가 되는 과목, 내가 관심 있는 과목을 적극적으로 선택하여 이수하자
- ③ **탐구활동** : 나의 관심사와 수준에 맞는 분야 또는 지원희망 전공과 관련된 분야나 주제에 관한 탐구활동 해보기
  - 내가 설정한 주제에 관한 탐구활동을 집중적으로 해보자
- ④ **협력** : 친구들과의 협력을 통한 학업역량 기르자
  - 수업을 위해 친구들과 함께 협력해서 진행하는 토론활동, 역할 분담 활동의 적극적으로 수행 해보자
- ⑤ **활동 결과** : 교과별 성취수준을 확인하고 확보하자
  - 활동한다는 그 사실 보다 '어느 수준에서 활동 결과를 이끌어낼 것인지'가 더 중요하다



### 2. 진로를 탐색하는 활동에 시간을 투자하라!

- ① **학과탐색과정**  
진학과 관련한 선택과 집중의 결정 시기를 빨리 갖자
- ② **과목선택**  
필요한 과목, 듣고 싶은 과목을 선택하여 이수하고 관련된 책 등 매체를 활용하자
- ③ **경험 쌓아 올리기**  
학교 안에서의 여러 체험과 경험을 통해 방향성 탐색해보기  
특히, 동아리활동, 진로활동, 자율활동에서 모둠활동, 교과활동을 해보면서 수업에서 학습한 내용을 적용하고 활용해보는 경험과 기회를 확대해보자
- ④ **진로선택과목**  
진로가 정해졌다면 고교 교육과정에서 진로과목을 깊게 파고들며 학습해보자
- ⑤ **상담**  
꾸준히 진로 상담을 받으며 부족한 부분을 채워가며 학생부를 내실화 해보자

# 4 학업역량 준비하기

## 새로운 학생부종합전형 공통 평가요소 및 평가항목

### 학업역량

대학 교육을 충실히 이수하는 데 필요한 수학적 능력

#### 1. 학업성취도

고교 교육과정에서 이수한  
교과의 성취수준이나  
학업 발전의 정도

#### 2. 학업태도

학업을 수행하고  
학습해 나가려는  
의지와 노력

#### 3. 탐구력

지적 호기심을 바탕으로  
사물과 현상에 대해 탐구하고,  
문제를 해결하려는 노력

### 공동체역량

공동체의 일원으로서  
갖춰야 할 바람직한 사고와 행동

#### 1. 협업과 소통능력

공동체 목표를 달성하기 위해  
협력하며, 구성원들과 합리적인  
의사소통을 할 수 있는 능력

#### 2. 나눔과 배려

상대방을 존중하고 이해하며  
원만한 관계를 형성하며, 타인을  
위하여 기꺼이 나누어 주고자 하는  
태도와 행동

#### 3. 성실성과 규칙준수

책임감을 바탕으로 자신의 의무를  
다하고, 공동체의 기본 윤리와  
원칙을 준수하는 태도

#### 4. 리더십

공동체의 목표 달성을 위해  
구성원들의 상호작용을  
이끌어가는 능력

### 진로역량

자신의 진로와 전공(계열)에 관한  
탐색 노력과 준비 정도

#### 1. 전공(계열) 관련 교과 이수 노력

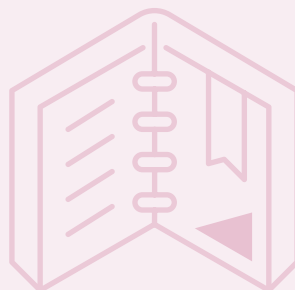
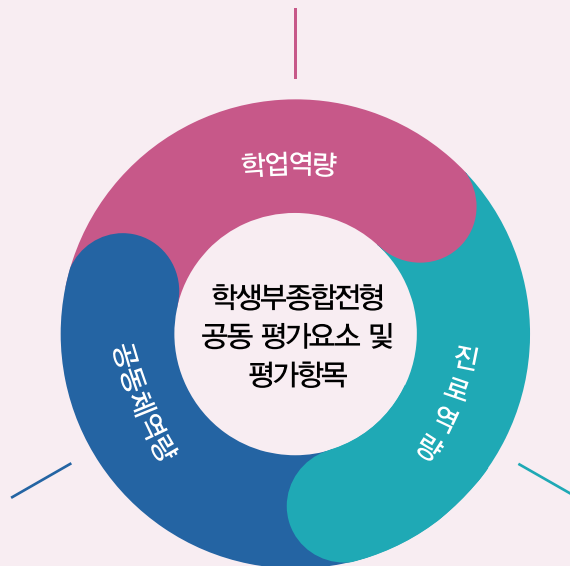
고교 교육과정에서  
전공(계열)에 필요한 과목을  
선택하여 이수한 정도

#### 2. 전공(계열) 관련 교과 성취도

고교 교육과정에서  
전공(계열)에 필요한 과목을  
수강하고 취득한 학업 성취 수준

#### 3. 진로 탐색 활동과 경험

자신의 진로를 탐색하는  
과정에서 이루어진 활동이나  
경험 및 노력 정도



※ 출처 : new 학생부종합전형 공통 평가요소 및 평가항목(2021년 건국대·경희대·연세대·중앙대·한국외대 공동연구)

## 학업역량 Check List

BAD			GOOD	
그렇지 않다	조금 그렇지 않다	보통이다	조금 그렇다	그렇다
1	2	3	4	5

### 학업성취도

교과목의 석차등급 또는 원점수(평균/표준편차)를 활용해 산정한 학업능력 지표, 교과목 이수 현황 등과 함께 수업 태도 및 노력 등(세부능력및특기 사항)을 기반으로 평가한 고교 교육과정의 성취 수준이나 학업적 발전의 정도

항목	1	2	3	4	5	보완점
전반적인 학기별/학년별 성적은 고르게 유지되고 있는가?						
학기별/학년별 성적은 상승하고 있는가?						
대학 수학에 필요한 기본 과목(예 : 국어, 수학, 영어, 사회/과학 등) 성적은 우수한 편인가?						
그 외 과목 성적은 유난히 소홀함을 보인 과목 없이 전반적으로 무난한가?						
희망 전공과 관련한 기본 과목은 어느 정도 이수했는가?						
희망 전공과 관련해 도전적인 과제나 과목을 이수하기 위해 어떤 노력을 했는가?						
희망 전공과 관련한 과목과 다른 과목의 성적 차이는 어느 정도인가?						

### 학업태도

자기 스스로 학습목표를 설정하고 학습전략 선택 및 계획을 수립하여 실행하는 과정을 경험하려는 자기주도적 태도, 그리고 학업을 수행하고 학습해 나가려는 자발적인 의지 및 노력

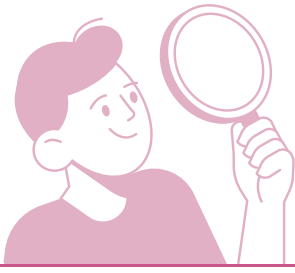
항목	1	2	3	4	5	보완점
새로운 지식을 얻기 위해 자기주도적인 태도를 보인 노력과 경험이 있는가?						
자발적인 성취동기와 목표의식을 가지고, 넓고 깊게 학습하려는 의지와 열정이 있는가?						
교과 활동을 통해 지식의 폭을 확장하고, 새로운 것을 창출하려는 노력을 하고 있는가?						
교과 수업에서 적극적으로 집중력이 있으며, 스스로 참여하고 이해하려는 태도와 열정을 보이는가?						

### 탐구력

어떤 대상에 대해 지적 호기심을 가지고 사물과 현상에 대해 탐구하며, 문제를 해결하려는 노력

항목	1	2	3	4	5	보완점
교과에서 이루어지고 있는 탐구활동에 적극적으로 참여하고 있는가?						
각종 교과 탐구활동을 통해 창의적인 결과물을 산출하고 있는가?						
탐구 활동에서 표출되는 학문에 대한 열의와 지적 관심을 가지고 있는가?						
성공적인 학업 생활을 위해 적극적인 탐구 의지와 호기심을 가지고 있는가?						

※ 출처 : new 학생부종합전형 공통 평가요소 및 평가항목(2021년 건국대·경희대·연세대·중앙대·한국외대 공동연구)



## 학업역량 Tip



교과

학업역량은 교과성취도의 정량적 측면도 중요해요. 주요 교과목 균형 잡힌 교과활동을 하고 고르게 유지하려고 노력하세요. 주요 교과목이 아니라는 이유로 특정과목을 포기하는 인상을 주지 않도록 주의하세요.

내가 속한 고등학교가 어떤 커리큘럼을 가지고 있는지 잘 확인해 주세요. 만약 자신이 희망하는 계열과 학과가 정해졌다면 이와 관련된 진로 교과는 선택해서 도전해 주세요. 그리고 교과의 등급만이 아니라 수업 수행 과정에 대하여 더욱 신경을 써서 관리해 주세요.



활동

학교에서 이루어지고 있는 다양한 탐구활동에 자발적인 의지를 가지고 참여한 경험이 중요해요!

성적이 계속해서 향상되지 않았더라도, 적극적인 태도와 의지가 선명히 드러나 있다면 충분히 긍정적인 인식을 줄 수 있어요.

교과영역의 수행평가 과정은 학생 스스로의 지식 활용 능력을 살펴보기 위한 탐구력을 확인하는 중요한 요소가 된다는 것 잊지 마세요!



기록

학교생활기록부의 학업과 관련된 항목(세부능력및특기사항, 창의적체험활동상황, 행동특성종합의견 등)은 최대한 자신이 학업역량을 강화하기 위해 노력한 구체적인 과정이 명확히 드러나야 해요.

반드시, 활동을 수행한 결과에 그치지 않고 노력한 과정이 구체적으로 드러날 수 있도록 학교생활기록부 기록을 꼼꼼히 관리해 주세요.

## <부록> 2023~2024학년도 학생부교과전형 진로선택과목 평가기준 현황

※ 본 내용은 실제 대학별 평가기준 현황과 다를 수 있으니 정확한 정보를 위해 해당 대학에 문의하기 바랍니다.

대학명	진로선택과목 반영방법	
	2023학년도	2024학년도
가톨릭대	미반영	3과목 성취도 환산점수 반영 A(1등급), B(2등급), C(3등급)
강남대	미반영	10% 반영 A(100), B(95), C(80) 3과목 성취도 환산점수 반영
건국대	정성평가	정성평가
경기대	미반영	전과목 성취도 환산 등급점수 반영 A(1등급), B(2등급), C(4등급)
경인교대	-	성취도별로 등급 부여 3단계-A(1), B(3), C(5) 5단계-A(1), B(3), C(5), D(7), E(9)
경희대	20% 반영 상위 3개 과목 반영	20% 반영 상위 3개 과목 반영
고려대	성취도 누적 학생 비율에 따른 등급 부여	성취도 누적 학생 비율에 따른 등급 부여
광운대	성취도 상위 3과목 등급 변환 (A : 1등급, B : 2등급, C : 3등급) (성취도가 같을 시 이수단위 높은 과목 반영)	성취도 상위 3과목 등급 변환 (A : 1등급, B : 2등급, C : 3등급) (성취도가 같을 시 이수단위 높은 과목 반영)
국민대	미반영	15% 반영 3과목 성취평가 등급 반영
단국대	미반영	3과목 성취도 환산 등급점수 반영 A(1등급), B(2등급), C(5등급)
대진대	미반영	3과목 성취도 환산 등급점수 반영 A(1등급), B(2등급), C(4등급)
덕성여대	미반영	10% 반영 반영되는 3개 교과 중 3과목 환산점수 반영 A(100), B(99), C(97)
동국대	정성평가	정성평가
명지대	상위성취도 2과목 반영	성취도 전과목 반영 A(1등급), B(2등급), C(4등급)
상명대	최대 3과목 반영	최대 3과목 반영 A(100), B(96), C(90)
서강대	① 과목 성취비율 = 취득 성취비율/2 성취도 하단 성취비율 합계 ② 최종점수 = (반영과목성취비율단위수) / (반영과목단위수)	① 환산 성취비율 = 취득 성취비율/2 성취도 하단 성취비율 합계 ② 최종점수 = (Σ(반영과목성취비율)) / 2 ③ 최종점수가 100점 이상인 경우 모두 100점으로 처리
서울과기대	상위 3개 과목 가산점 부여 자연계열 모집단위는 기하와 과탐 2과목(4개) 중 2개 이상 반영필수	상위 3개 과목 성취도 등급점수 A(5), B(3), C(1) 자연계열 모집단위는 기하와 과탐 2과목(4개) 중 2개 이상 반영필수
서울시립대	인문(국, 수, 영, 사) 자연(국, 수, 영, 과) 중 상위 3과목 성취도 반영	인문(국, 수, 영, 사) 자연(국, 수, 영, 과) 중 상위 3과목 성취도 반영

대학명	진로선택과목 반영방법	
	2023학년도	2024학년도
서울여대	미반영	상위 3과목 가산점 성취도 등급점수 A=1.0, B=0.9, C=0.5
성균관대	20% 반영 정성평가 학업수월성 10점 학업충실성 10점	20% 반영 정성평가 학업수월성 10점 학업충실성 10점
성신여대	상위 3개 과목 등급 변환 반영	상위 3개 과목 등급 변환 반영 A(1등급), B(2등급), C(4등급)
세종대	성취도를 등급으로 변환하여 상위 3개 과목 반영	상위 3개 과목 등급 변환 반영 A(1등급), B(3등급), C(5등급)
숙명여대	상위 3개 과목 성취도를 등급으로 변환하여 반영	상위 3개 과목 등급 변환 반영 A(1등급), B(3등급), C(5등급)
송실대	20% 반영 성취도 별로 등급 부여	20% 반영 성취도 별로 등급 부여 A(1등급), B(2등급), C(3등급)
아주대	미반영	3과목 성취도 환산 등급점수 반영 A(1등급), B(3등급), C(5등급)
연세대	반영과목A-20% 반영, 3단계 평가. 반영과목B-성취도C인 경우에 한하여 이수단위를 기준으로 최대 5점까지 감점	20% 반영 반영과목 A : A=20, B=15, C=10) 반영과목 B : 9등급 또는 성취도 C인 경우에 한하여 이수단위를 기준으로 최대 5점까지 감점
이화여대	국, 수, 영, 사(역사/도덕 포함), 과, 한국사 공동/일반-90% 진로/전문-10%	10% 반영 성취도 점수에 이수단위 반영
인천대	미반영	미반영
인하대	성취도를 등급으로 변환하여 상위 3개 과목 반영	3개 과목 성취도별로 등급 부여 A(1등급), B(2등급), C(4등급)
중앙대	10% 반영(성취도의 환산점수 반영)	10% 반영(성취도의 환산점수 반영)
차의과대	반영교과(군)의 진로선택 과목 중 성취도가 높은 상위 3과목 평균 A(1.5) B(1.0) C(0.5) 성취도 환산점수표	환산 등급점수 반영
한국외대	미반영	성취도 환산점수 반영 A(1등급), B(2등급), C(3등급)
한양대	상위 3개 과목 반영	상위 3개 과목 반영
한양대(에리카)	성취도별 환산점수를 산출하여 반영	성취도별 환산점수를 산출하여 반영
삼육대	미반영	미반영
한국공학대	-	반영교과 내 진로선택과목의 성취도가 'A'인 과목이 있는 경우, 해당 교과 상위 4과목 중 가장 낮은 등급의 과목을 1개 등급 상향하여 적용(최대 2개 교과에 한함)
한성대	성취도순 상위 3개 과목 반영	성취도순 상위 3개 과목 반영
홍익대	10% 반영(성취도)	10% 반영 성취도 환산점수 : A=10점, B=9점, C=7점

## <부록2> 2022~2023학년도 학생부종합전형 학업역량 평가기준 현황

※ 본 내용은 실제 대학별 평가기준 현황과 다를 수 있으니 정확한 정보를 위해 해당 대학에 문의하기 바랍니다.

대학명	평가요소 및 배점	
	2022학년도	2023학년도
가톨릭대	<u>학업역량(25)</u> 전공(계열) 적합성(35) 인성(15) 발전가능성(25)	<u>학업역량(20)</u> 전공(계열) 적합성(35) 인성(15) 발전가능성(30)
강남대	인성(25) 전공적합성(45) 발전가능성(30)	인성(25) 전공적합성(45) 발전가능성(30)
건국대	<u>학업역량(20)</u> 전공적합성(30) 인성(20) 발전가능성(30)	<u>학업역량(30)</u> 진로역량(40) 공동체역량(30)
경기대	<u>학업성취수준(30)</u> 계열적합성(30) 자기주도성(20) 공동체의식(20)	<u>학업성취수준(30)</u> 계열적합성(30) 자기주도성(20) 공동체의식(20)
경인교대	<u>학업역량(25)</u> 교직적합성(25) 리더십 및 자기주도성(15) 나눔과 배려(25) 공감 및 소통능력(10)	<u>학업역량(25)</u> 교직적합성(25) 리더십 및 자기주도성(15) 나눔과 배려(25) 공감 및 소통능력(10)
경희대	<u>학업역량(30)</u> 전공적합성(30) 인성(20) 발전가능성(20)	<u>학업역량</u> 진로역량 공동체역량
고려대	<u>학업역량(40)</u> 계열적합성(20) 인성(20) 성장가능성(20)	<u>학업역량(50)</u> 자기개발역량(30) 인성(20)
광운대	<u>학업역량(20)</u> 전공적합성(30) 인성(30) 발전가능성(20)	<u>학업역량(30)</u> 진로역량(50) 인성(20)
국민대	자기주도성(30) 발전가능성(20) 전공잠재력(25) <u>학업능력(15)</u> 공동체의식 및 협동능력(10)	자기주도성(30) 발전가능성(20) 전공잠재력(25) <u>학업능력(15)</u> 공동체의식 및 협동능력(10)
단국대	전공적합성(전공의자-20, 전공관련활동-20) <u>학업역량(학업성취도-15, 탐구능력-15)</u> 발전가능성(15) 인성(15)	<u>학업역량(40)</u> 전공적합성(40) 인성 및 발전가능성(20)
대진대	<u>기초학습능력(40)</u> 성장잠재력(30) 인성(30)	<u>기초학습능력(40)</u> 성장잠재력(30) 인성(30)
덕성여대	발전역량(40) <u>학업역량(35)</u> 덕성역량(25)	발전역량(40) <u>학업역량(40/35)</u> 덕성역량(20/25)
동국대	지원동기(10) <u>자기주도적 학습능력(25)</u> 전공적합성(45) 인성 및 사회성(20)	<u>학생생활충실도(80)</u> (학업역량 전공적합성) 인성 및 사회성(20)

대학명	평가요소 및 배점	
	2022학년도	2023학년도
명지대	인성(20) <u>학업역량(25)</u> 전공적합성(25) 발전가능성(30)	인성(20) <u>학업역량(20)</u> 전공적합성(30) 발전가능성(30)
상명대	인성(25) <u>학업역량(15)</u> 전공적합성(30) 발전가능성(30)	인성(25) 전공적합성(50) 발전가능성(25)
서강대	<u>학업역량</u> (학업태도와 의지-10, 성취수준-40) 인성(20) 성장가능성(30)	<u>학업역량(50)</u> (창의적 문제해결력-10 성취수준-40) 공동체역량(20) 성장가능성(30)
서울과기대	<u>학업역량(28)</u> 전공적합성(32) 인성(15) 발전가능성(25)	<u>학업역량(28)</u> 전공적합성(32) 인성(15) 발전가능성(25)
서울대	<u>학업역량-7등급(학업능력, 지적성취)</u> <u>학업태도-3등급(지적호기심, 자기주도성, 적극성, 열정)</u> 학업외 소양-3등급 → 최종 서류평가 7등급	<u>학업역량-7등급(학업능력, 지적성취)</u> <u>학업태도-3등급(지적호기심, 자기주도성, 적극성, 열정)</u> 학업외 소양-3등급 → 최종 서류평가 7등급
서울시립대	<u>학업역량(35)</u> 잠재역량(40) 사회역량(25)	<u>학업역량(35)</u> 잠재역량(40) 사회역량(25)
서울여대	<u>학업역량(30)</u> 전공적합성(30) 인성(20) 발전가능성(20)	<u>학업역량(30)</u> 전공적합성(30) 인성(20) 발전가능성(20)
성균관대	<u>학업수월성(25)</u> <u>학업총실성(25)</u> 전공적합성(15) 활동다양성(15) 자기주도성(10) 발전가능성(10)	<u>학업수월성(25)</u> <u>학업총실성(25)</u> 전공적합성(15) 활동다양성(15) 자기주도성(10) 발전가능성(10)
성신여대	<u>학업역량(40)</u> 전공적합성(20) 인성(20) 발전가능성(20)	<u>학업역량(40)</u> 전공적합성(20) 인성(20) 발전가능성(20)
세종대	<u>학업역량(30)</u> 전공적합성(35) 인성(15) 창의성·발전가능성(20)	<u>학업역량(45)</u> 계열(전공)적합성(25) 인성(10) 창의성·발전가능성(20)
숙명여대	전공적합성 및 발전가능성(50) 탐구역량(30) 공동체의식과 협업능력(20)	전공적합성 및 발전가능성(50) 탐구역량(30) 공동체의식과 협업능력(20)
송실대	<u>학업역량(16점)</u> 활동역량(38점) 잠재역량(16점)	<u>학업역량(14)</u> 활동역량(38) 잠재역량(18)
이주대	<u>학업역량(28)</u> 목표의식(17) 자기주도성(20) 공동체의식(15) 성실성(20)	<u>학업역량(28)</u> 목표의식(17) 자기주도성(20) 공동체의식(15) 성실성(20)
연세대	학업역량/전공적합성/인성/발전가능성 종합평가 I <u>(학업역량, 전공적합성, 학업적발전가능성-70)</u> 종합평가 II (인성, 사회적발전가능성-30)	학업역량/전공적합성/인성/발전가능성 종합평가 I <u>(학업역량, 전공적합성, 학업적발전가능성-70)</u> 종합평가 II (인성, 사회적발전가능성-30)

대학명	평가요소 및 배점	
	2022학년도	2023학년도
이화여대	<p><b>학업역량(20~40)</b>  학교활동의 우수성(30~50)  발전가능성(20~40)</p>	<p><b>학업역량(20~40)</b>  학교활동의 우수성(30~50)  발전가능성(20~40)</p>
인천대	<p>전공적합성(30)  자기주도성(20)  발전가능성(20)  창의융합성 (15)  인성사회성(15)</p>	<p>전공적합성(30)  자기주도성(20)  발전가능성(20)  창의융합성 (15)  인성사회성(15)</p>
인하대	<p><b>지성(25)</b>  적성(25)  인성(25)  종합평가(25)</p>	<p><b>기초학업역량(30)</b>  진로탐구역량(45)  공동체역량(25)</p>
중앙대	<p><b>학업역량(20)</b>  탐구역량(20)  통합역량(20)  발전가능성(20)  인성(20)</p>	<p><b>학업역량(20)</b>  탐구역량(20)  통합역량(20)  발전가능성(20)  인성(20)</p>
차의과대	<p><b>학업역량(30)</b>  전공적합성(30)  인성(20)  발전가능성(20)</p>	<p><b>학업역량</b>  진로역량  인성</p>
한국외대	<p><b>탐구역량(20)</b>  계열적합성(40)  인성(20)  발전가능성(20)</p>	<p><b>학업역량</b>  진로역량  공동체역량</p>
한양대	<p>종합성취도/비판적사고/창의적사고/  자기주도/소통 및 협업  전임사정관(80)  교원사정관(20)</p>	<p>비판적 사고역량  창의적 사고역량  자기주도역량  소통협업역량</p>
한양대 (에리카)	<p><b>학업성취도(30)</b>  적성(50)  인성(20)</p>	<p><b>학업성취도(30)</b>  적성(50)  인성(20)</p>
삼육대	<p><b>학업역량(40)</b>  전공적합성(20)  인성(20)  발전가능성(20)</p>	<p><b>학업역량(20)</b>  전공적합성(30)  인성(20)  발전가능성(30)</p>
한국공학대	<p><b>학업역량</b>  전공적합성  인성  발전가능성</p>	<p><b>학업역량</b>  전공적합성  인성  발전가능성</p>
한성대	<p><b>지적탐구력(30)</b>  계열적합성(30)  발전가능성(20)  인성 및 사회성(20)</p>	<p><b>지적탐구력(30)</b>  계열적합성(30)  발전가능성(20)  인성 및 사회성(20)</p>
홍익대	<p>인성(15)  <b>학업역량(25)</b>  전공역량(30)  발전가능성(30)</p>	<p>인성(15)  <b>학업역량(25)</b>  전공역량(30)  발전가능성(30)</p>



선택형 교육과정 적용에 따른

# 학생부위주전형 평가 가이드북

| 학업역량 중심으로 |

2022 고교교육 기여대학 지원사업 공동연구

선택형 교육과정 적용에 따른  
**학생부위주전형  
평가 가이드북**

|학업역량 중심으로|